



แนวทางการปฏิบัติงาน โครงการส่งเสริมและพัฒนาวิสาหกิจชุมชน ปีงบประมาณ 2566

กลุ่มส่งเสริมพัฒนาการบัญชีชุมชน
สำนักส่งเสริมพัฒนาการบัญชีและถ่ายทอดเทคโนโลยี
กรมตรวจบัญชีสหกรณ์

คำนำ

โครงการส่งเสริมและพัฒนาวิสาหกิจชุมชน ปีงบประมาณ ๒๕๖๖ เป็นโครงการที่กรมตรวจบัญชีสหกรณ์ จัดขึ้นเพื่อสนองนโยบายของรัฐบาลที่มุ่งเน้นให้วิสาหกิจชุมชนสามารถนำวัตถุดิบ ทรัพยากร หรือภูมิปัญญาของชุมชน มาใช้ให้เหมาะสมกับกิจการวิสาหกิจชุมชน และสภาพท้องถิ่นนั้น ๆ โดยการพัฒนาและส่งเสริมให้วิสาหกิจชุมชนมีความเข้มแข็งและพึ่งพาตนเองได้ และให้วิสาหกิจชุมชนมีข้อมูลทางการเงินที่สามารถนำไปใช้ประโยชน์ในการดำเนินธุรกิจ ส่งเสริมการจัดทำบัญชีวิสาหกิจชุมชน เพื่อให้เกิดความโปร่งใส สมาชิกมีความเชื่อมั่นในวิสาหกิจชุมชน มีการร่วมกันดำเนินงานเพื่อพัฒนาสู่การแข่งขัน และสร้างความมั่นคง มั่งคั่ง ยั่งยืน ส่งผลให้เศรษฐกิจโดยรวมของประเทศมีความเข้มแข็งมากขึ้น ดังนั้น กรมตรวจบัญชีสหกรณ์จึงได้จัดทำแนวทางการปฏิบัติงานโครงการส่งเสริมและพัฒนาวิสาหกิจชุมชน ปีงบประมาณ ๒๕๖๖ เพื่อให้กรมตรวจบัญชีสหกรณ์บรรลุผลสำเร็จตามตัวชี้วัดที่กำหนดไว้

สำนักส่งเสริมพัฒนาการบัญชีและถ่ายทอดเทคโนโลยี กลุ่มส่งเสริมพัฒนาการบัญชีชุมชนหวังเป็นอย่างยิ่งว่าแนวทางการปฏิบัติงานเล่มนี้ จะให้ความชัดเจนการกำหนดเป้าหมายกิจกรรมแนะนำตัวชี้วัด และผลสำเร็จของการปฏิบัติงาน ซึ่งเป็นประโยชน์ในการพัฒนางานวิสาหกิจชุมชนต่อไป ในโอกาสนี้ขอขอบคุณผู้มีส่วนเกี่ยวข้องที่สนับสนุน ให้ความรู้และข้อมูลในการจัดทำเอกสารฉบับนี้ให้เป็นผลสำเร็จ

กลุ่มส่งเสริมพัฒนาการบัญชีชุมชน
สำนักส่งเสริมพัฒนาการบัญชีและถ่ายทอดเทคโนโลยี

สารบัญ

หน้า

คำนำ

สารบัญ

การคัดสรรกลุ่มเป้าหมาย

๑

การจัดทำแผนการปฏิบัติงาน

๑

การรายงานผลการปฏิบัติงานตามแผนการปฏิบัติงาน

๒

๑. การประเมินความพร้อมและบันทึกข้อตกลง

๓

๒. การวางรูปแบบบัญชีและวางระบบควบคุมภายใน

๕

๓. การสอนแนะและติดตามการสอนแนะ

๙

๔. บันทึกข้อมูลคณะกรรมการวิสาหกิจชุมชนที่อบรมบัญชีต้นทุนอาชีพ
และผลการประเมินผลการอบรมคณะกรรมการวิสาหกิจชุมชน

๑๒

๕. การประเมินผลสัมฤทธิ์โครงการตามแบบติดตามประเมินผล

โครงการส่งเสริมและพัฒนาวิสาหกิจชุมชน และติดตามประเมินผล

การอบรมคณะกรรมการวิสาหกิจชุมชน

๑๔

๖. ตัวชี้วัด และการรายงานผลงานเสนอผู้บริหาร

๑๖

ตารางแผนภาพ

แผนภาพที่ ๑ ขั้นตอนการวางแผนงานสอนแนะ

๒

แผนภาพที่ ๒ ความเชื่อมโยงของข้อมูลจากการประเมินความพร้อมกับเอกสารฯ และสมุดบัญชี

๖

แผนภาพที่ ๓ ความเชื่อมโยงของข้อมูลจากการประเมินความพร้อมกับการใช้เครื่องมือ
ในการจัดทำบัญชี

๗

แผนภาพที่ ๔ ความเชื่อมโยงจากการประเมินความพร้อม และการใช้เครื่องมือในการบันทึกบัญชี

๑๐

ภาคผนวก

ภาคผนวกที่ ๑ แบบบันทึกผลการปฏิบัติงานในระบบฐานข้อมูลผู้ประกอบการวิสาหกิจชุมชน
(CAD_SMCE ๖๖)

ภาคผนวกที่ ๒ Flowchart กระบวนการทำงานโครงการส่งเสริมและพัฒนาวิสาหกิจชุมชน
ปีงบประมาณ ๒๕๖๖

ภาคผนวกที่ ๓ โครงการส่งเสริมและพัฒนาวิสาหกิจชุมชน ปีงบประมาณ ๒๕๖๖

ภาคผนวกที่ ๔ ทิศทางการปฏิบัติงานกรมตรวจบัญชีสหกรณ์ (ROADMAP ๖๖)

แนวทางการปฏิบัติงาน

โครงการส่งเสริมและพัฒนาวิสาหกิจชุมชน

แนวทางการปฏิบัติงานนี้จัดทำขึ้นสำหรับการปฏิบัติงานตามโครงการส่งเสริมและพัฒนาวิสาหกิจชุมชน ที่ดำเนินการในปีงบประมาณ ๒๕๖๖ ซึ่งประกอบด้วย ๓ กิจกรรมหลัก คือ การคัดสรรกลุ่มเป้าหมาย การจัดทำแผนการปฏิบัติ และรายงานผลตามแผนการปฏิบัติงาน ดังนี้

๑. การคัดสรรกลุ่มเป้าหมาย

ตามโครงการฯ กลุ่มเป้าหมาย จำนวน ๘๐๐ แห่ง ที่ได้มีการกำหนดเป้าหมายให้สำนักงานตรวจบัญชีสหกรณ์ดำเนินการ โดยผู้ปฏิบัติงานวางแผนบูรณาการกับกรมส่งเสริมการเกษตร เพื่อทำการคัดเลือกวิสาหกิจชุมชนกลุ่มเป้าหมายร่วมกัน

สำหรับการสอนแนะนำการจัดทำบัญชีต้นทุนประกอบอาชีพ การคัดสรรคณะกรรมการของวิสาหกิจชุมชนกลุ่มเป้าหมาย **แห่งละ ๔ คน** รวมทั้งสิ้น ๓,๒๐๐ คน

ทั้งนี้ กิจกรรมการดำเนินงานตามโครงการฯ ปรากฏในหัวข้อ การดำเนินการตามแผนการปฏิบัติงานและการรายงานผล

๒. การจัดทำแผนการปฏิบัติงาน

๒.๑ กิจกรรมวิสาหกิจชุมชน

การจัดทำแผนการปฏิบัติงานดำเนินการโดย Key in ใน Intranet เลือกระบบสารสนเทศ ๒๕๖๖ และเลือกระบบแผนและผลการปฏิบัติงาน ๒๕๖๖ (CAD_PLAN ๖๖) ให้ระบุเดือนที่จะดำเนินกิจกรรมดังนี้

(๑) การประเมินความพร้อมและบันทึกข้อตกลง (ในไตรมาส ๑-๒)

(๒) วางรูปแบบบัญชี และวางระบบการควบคุมภายใน จำนวน ๑ ครั้ง (ในไตรมาส ๑ - ๒)

(๓) การดำเนินการสอนแนะนำ จำนวน ๓ ครั้ง (ไตรมาส ๒-๓) (ตามแผนภาพที่ ๑)

(๔) การติดตามผลการสอนแนะนำ จำนวน ๓ ครั้ง (ไตรมาส ๒-๓) (ตามแผนภาพที่ ๑)

(๕) การประเมินผลสัมฤทธิ์โครงการ (ภายใน กันยายน ๒๕๖๖)

ทั้งนี้ การปฏิบัติในส่วนภูมิภาค รายการที่ (๑) - (๔) ดำเนินการโดยสำนักงานตรวจบัญชีสหกรณ์ รายการที่ (๕) ดำเนินการโดยสำนักงานตรวจบัญชีสหกรณ์ที่ ๑ - ๑๐

แผนภาพที่ ๑ ขั้นตอนการวางแผนงานสอนแนะ



หมายเหตุ : แปรรูป คือ แบบสำหรับรายงานตามโครงการส่งเสริมการแปรรูปสินค้าเกษตร (๒๒๐๑)
พัฒนา คือ แบบสำหรับรายงานตามโครงการส่งเสริมและพัฒนาวิสาหกิจชุมชน (๒๒๐๒)

๒.๒ กิจกรรมคณะกรรมการวิสาหกิจชุมชน

เป็นการวางแผนการอบรมคณะกรรมการวิสาหกิจชุมชน ระบุเดือนและจำนวนคณะกรรมการในระบบแผนและผลการปฏิบัติงาน ๒๕๖๖ (CAD_PLAN ๖๖)


๓. การรายงานผลการปฏิบัติงานตามแผนการปฏิบัติงาน

หลังจากได้ดำเนินการตามแผนการปฏิบัติงานที่กำหนดไว้ ผู้ปฏิบัติงานรายงานผลการปฏิบัติงาน ดังนี้

การประเมินความพร้อมและบันทึกข้อตกลง

สำหรับสำนักงานตรวจบัญชีสหกรณ์จังหวัด (สตส.)

๑) ประเมินความพร้อม (พัฒนา ๑)

เป็นการรายงานผลการประเมินความพร้อมวิสาหกิจชุมชนกลุ่มเป้าหมาย โดยนำข้อมูลจากเอกสาร **พัฒนา ๑** บันทึกในระบบสารสนเทศ (Intranet) **เลือกระบบฐานข้อมูลผู้ประการวิสาหกิจชุมชน ๒๕๖๖** (CAD_SMCE ๖๖) ที่เมนูประเมินความพร้อม ไปที่ **เพิ่ม**  การประเมินความพร้อมด้านซ้ายบนของหน้าจอ บันทึกข้อมูลตามแบบฟอร์ม เมื่อแน่ใจว่าข้อมูลถูกต้องและครบถ้วนตามแบบแล้ว จึงคลิกบันทึกด้านล่างหน้าจอ ซึ่งรายชื่อวิสาหกิจชุมชนที่ **บันทึก** การประเมินความพร้อมเรียบร้อยแล้วจะ **ไปปรากฏ** ที่ระบบแผนและผลการปฏิบัติงาน ๒๕๖๖ (CAD_PLAN ๖๖)

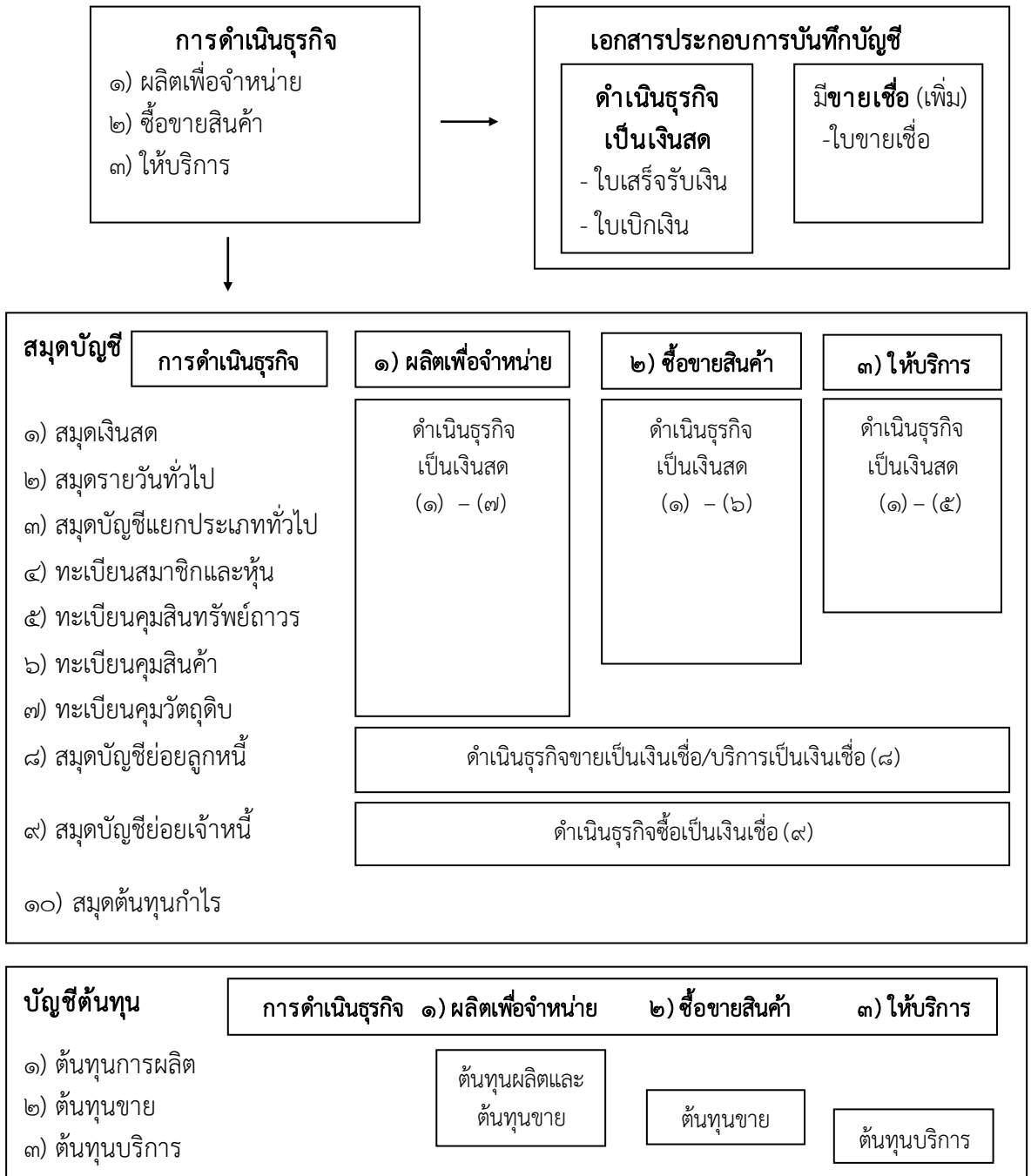
๒) บันทึกข้อตกลง (พัฒนา ๒)

เป็นการบันทึกข้อตกลงกับวิสาหกิจชุมชนเป้าหมายทั้งหมด โดยวิสาหกิจชุมชนเข้าใจขั้นตอนและกระบวนการทำงานของกรมตรวจบัญชีสหกรณ์ครบถ้วน แล้ว **บันทึก** ใน **พัฒนา ๒** จากนั้นจึงลงลายมือชื่อร่วมกันด้วยความสมัครใจ โดยต้องทำการบันทึกข้อตกลงให้แล้วเสร็จภายในเดือนมีนาคม ๒๕๖๖

การวางรูปแบบบัญชีและวางระบบควบคุมภายใน

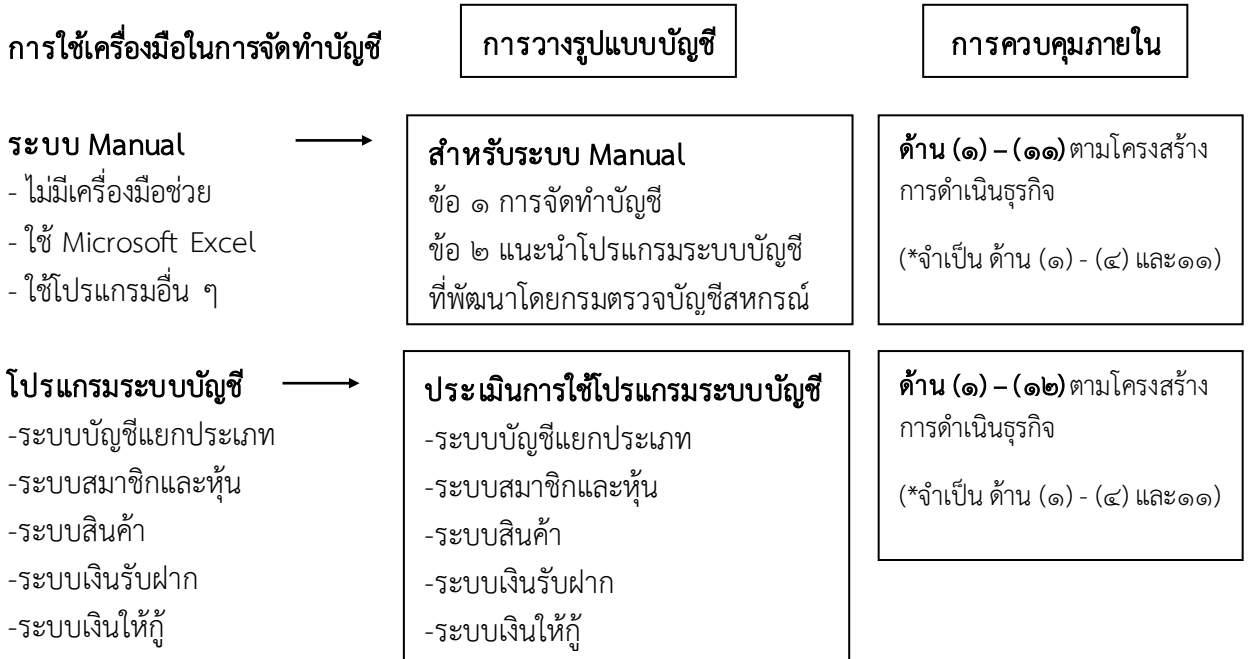
สำหรับสำนักงานตรวจบัญชีสหกรณ์จังหวัด (สตส.)

แผนภาพที่ ๒ ความเชื่อมโยงของข้อมูลจากการประเมินความพร้อมทั้งเอกสารฯ และสมุดบัญชี



** อ้างอิงในกิจกรรม (๑) วางรูปแบบบัญชีและวางระบบควบคุมภายใน
(๒) สอนแนะและติดตามการสอนแนะ

แผนภาพที่ ๓ ความเชื่อมโยงของข้อมูลจากการประเมินความพร้อมกับการใช้เครื่องมือในการจัดทำบัญชี



๓) วางรูปแบบบัญชี (พัฒนา ๓)

เป็นการบันทึกผลการวางรูปแบบบัญชีตามเอกสาร พัฒนา ๓ โดยจะเชื่อมโยงมาจากการประเมินความพร้อมตามแผนภาพที่ ๑ ศักยภาพการจัดทำบัญชีที่ต้องวางรูปแบบบัญชีและวางระบบควบคุมภายใน รวมถึงการสอนแนะและติดตามการสอนแนะ แผนภาพที่ ๒ เอกสารประกอบการบันทึกบัญชี สมุดบัญชีและบัญชีต้นทุน แผนภาพที่ ๓ การบันทึกบัญชีด้วยมือ(ระบบ Manual) หรือบันทึกบัญชีด้วยโปรแกรมระบบบัญชี ดังนี้

- สำหรับระบบ Manual ประกอบด้วยข้อ ๓.๑ และ ๓.๒ ดังนี้

๓.๑ การจัดทำบัญชี

๓.๑.๑ วางรูปแบบการจัดทำบัญชีขั้นต้น บันทึกทุกกิจกรรมตามโครงสร้างธุรกิจ ดังนี้

- เอกสารประกอบการบันทึกบัญชี
 - ๑) ใบเสร็จรับเงิน ๒) ใบเบิกเงิน ๓) ใบขายเชื่อ
- สมุดบัญชีและทะเบียน

๑) สมุดเงินสด	๒) สมุดรายวันทั่วไป
๓) สมุดบัญชีแยกประเภท	๔) ทะเบียนสมาชิกและหุ้น
๕) ทะเบียนคุมสินทรัพย์ถาวร	๖) ทะเบียนคุมสินค้า
๗) ทะเบียนคุมวัสดุดิบ	๘) สมุดบัญชีย่อยลูกหนี้
๙) สมุดบัญชีย่อยเจ้าหนี้	๑๐) สมุดต้นทุนกำไร

๓.๑.๒ งบทดลอง

๓.๑.๓ งบการเงิน

- | | |
|----------------------|-----------------|
| ๑) งบต้นทุนผลิต | ๒) งบต้นทุนขาย |
| ๓) งบต้นทุนบริการ | ๔) งบกำไรขาดทุน |
| ๕) งบแสดงฐานะการเงิน | |

๓.๒ แนะนำโปรแกรมระบบบัญชีที่พัฒนาโดยกรมตรวจบัญชีสหกรณ์

วิสาหกิจชุมชนที่มีการจัดทำบัญชีระบบ Manual ได้รับการวางรูปแบบบัญชีแล้ว ได้มีการแนะนำโปรแกรมระบบบัญชีที่พัฒนาโดยกรมตรวจบัญชีสหกรณ์ เป็นการรายงานความประสงค์ หากวิสาหกิจชุมชนมีความพร้อมและสมัครใจติดตั้งโปรแกรมระบบบัญชี ๕ ระบบ (สามารถเลือกได้มากกว่า ๑ ระบบ) ดังนี้

๑) ระบบบัญชีแยกประเภท	๒) ระบบสมาชิกและหุ้น
๓) ระบบสินค้า	๔) ระบบเงินรับฝาก
๕) ระบบเงินให้กู้	

• สำหรับโปรแกรมระบบบัญชี มีดังนี้

๓.๓ ประเมินการใช้โปรแกรมระบบบัญชี

เป็นการรายงานผลกิจกรรมการวางรูปแบบบัญชีในเอกสาร **พัฒนา ๓** เพื่อนำข้อมูล ไปบันทึกในระบบฐานข้อมูลผู้ประกอบการวิสาหกิจชุมชน ๒๕๖๖ (CAD_SMCE ๖๖) ที่เชื่อมโยงข้อมูลจากการ ประเมินความพร้อมวิสาหกิจชุมชนมีการใช้โปรแกรมระบบบัญชี เจ้าหน้าที่ปฏิบัติงานเข้าประเมินการจัดทำ บัญชีที่มีการใช้โปรแกรมระบบบัญชีและรายงานผลในช่องข้อสังเกตการใช้งาน เช่น มีการใช้ระบบแยกประเภท จัดทำบัญชีได้ และมีการสรุปผลงบทดลองทุกเดือน เป็นต้น

๔) วางระบบการควบคุมภายใน (พัฒนา ๔)

เป็นการบันทึกผลการวางระบบการควบคุมภายใน เอกสาร **พัฒนา ๔** การรายงานผลการ วางระบบการควบคุมภายในมีการเชื่อมโยงจากผลการประเมินความพร้อมโครงสร้างการดำเนินธุรกิจของ วิสาหกิจชุมชน ตามแผนภาพที่ ๒ และการใช้เครื่องมือการจัดทำบัญชี ตามแผนภาพที่ ๓

การสอนแนะและติดตามการสอนแนะ

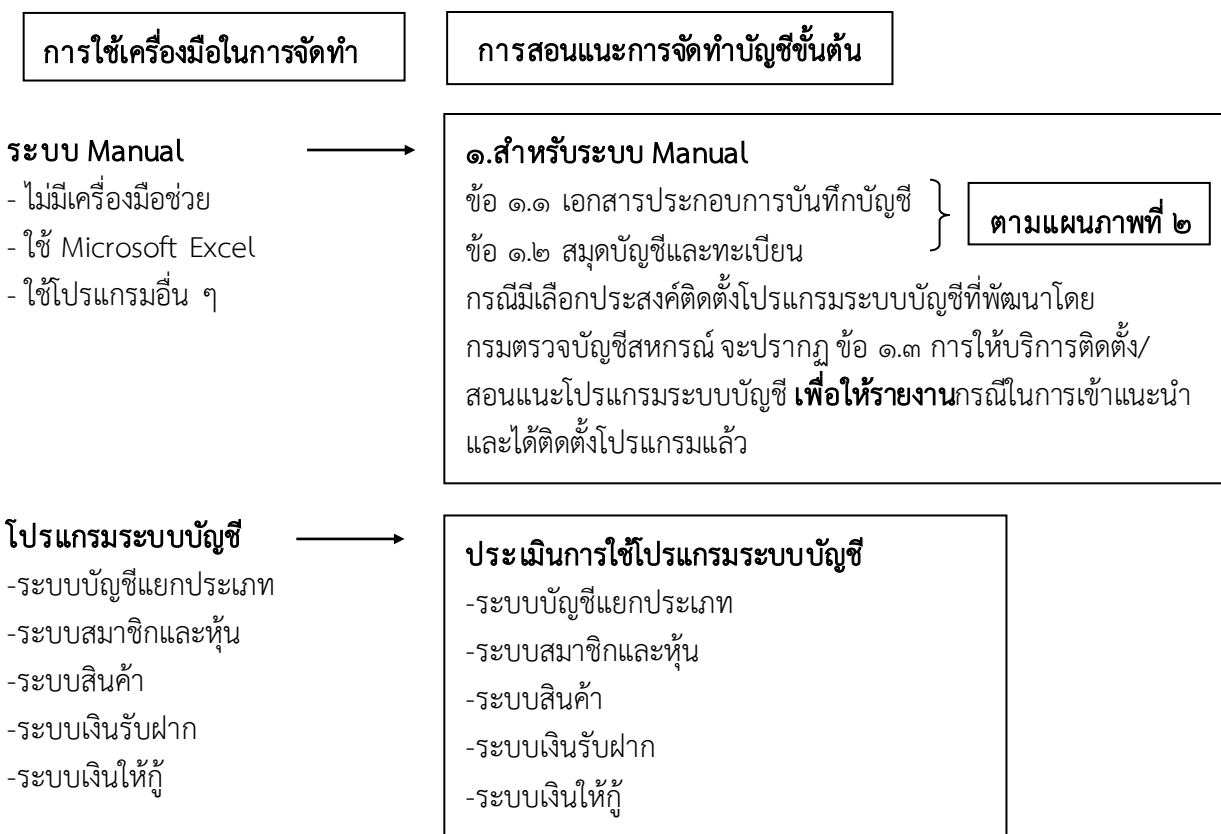
สำหรับสำนักงานตรวจบัญชีสหกรณ์จังหวัด (สตส.)

๕) การสอนแนะ (จำนวน ๓ ครั้ง)

๕.๑ สอนแนะการจัดทำบัญชีขั้นต้น (พัฒนา ๕) สำหรับวิสาหกิจชุมชนที่ได้รับการประเมินความพร้อมแล้วมีศักยภาพในกลุ่มจัดทำบัญชีขั้นต้นไม่ได้

การรายงานผลการปฏิบัติงาน ตามแบบพัฒนา ๕ และบันทึกผลในระบบ CAD_SMCE ๖๖ มีการเชื่อมโยงจากประเมินความพร้อมในเรื่องการใช้เครื่องมือในการจัดทำบัญชี ตามแผนภาพที่ ๔

แผนภาพที่ ๔ ความเชื่อมโยงจากการประเมินความพร้อม และการใช้เครื่องมือในการบันทึกบัญชี



๕.๒ สอนแนะการจัดทำงบทดลอง (พัฒนา ๗) สำหรับวิสาหกิจชุมชน กรณีที่ (๑) ได้รับการประเมินความพร้อมแล้วมีศักยภาพในกลุ่มจัดทำบัญชีขั้นต้นได้ และ (๒) ได้รับการสอนแนะการจัดทำบัญชีขั้นต้นแล้วมีผลการติดตามการจัดทำบัญชีขั้นต้นเป็น Y

๕.๓ สอนแนะการใช้ข้อมูลทางบัญชี (พัฒนา ๙) สำหรับวิสาหกิจชุมชน กรณีที่ (๑) ได้รับการประเมินความพร้อมแล้วมีศักยภาพในกลุ่มจัดทำงบทดลองได้ และ (๒) ได้รับการสอนแนะการจัดทำงบทดลองแล้วมีผลการติดตามการจัดทำงบทดลองเป็น Y

ทั้งนี้ การรายงานในระบบ CAD_SMCE ๖๖ จำเป็นต้องตอบข้อ ๑ - ๕ และ ๑๐ - ๑๑ สำหรับส่วนที่เหลือจะเชื่อมโยงกับโครงสร้างการดำเนินธุรกิจ

๕.๔ สอนแนะการจัดทำงบการเงิน (พัฒนา ๑๑) สำหรับวิสาหกิจชุมชนที่มีผลการติดตามการใช้ข้อมูลทางบัญชีจากงบทดลองเป็น Y

๕.๕ สอนแนะการใช้ข้อมูลทางบัญชีจากงบการเงิน (พัฒนา ๑๓) สำหรับวิสาหกิจชุมชน กรณีที่ (๑) ได้รับการประเมินความพร้อมแล้วมีศักยภาพในกลุ่มจัดทำงบการเงินได้ และ (๒) ได้รับการสอนแนะการจัดทำงบการเงินแล้วมีผลการติดตามการจัดทำงบการเงินเป็น Y

๖) ติดตามประเมินผล (จำนวน ๓ ครั้ง)

เพื่อทราบความก้าวหน้าของความสามารถการบันทึกบัญชี การบันทึกงบทดลอง การใช้ข้อมูลทางบัญชี การบันทึกงบการเงิน และการใช้ข้อมูลทางบัญชีจากงบการเงิน ผู้ปฏิบัติการสอนจะต้องติดตามผลการสอนแนะทุกครั้ง ซึ่งมีเงื่อนไขการบันทึกเพื่อให้ปรากฏผลการปฏิบัติงานเป็น Y ดังนี้

๖.๑ ติดตามประเมินผลการจัดทำบัญชี (พัฒนา ๖)

• สำหรับระบบ Manual

๖.๑.๑ เอกสารประกอบการบันทึกบัญชีที่สอนแนะครบตามโครงสร้างธุรกิจ ต้องจัดทำได้ ถูกต้องและเป็นปัจจุบัน

๖.๑.๒ สมุดบัญชีและทะเบียนที่สอนแนะครบตามโครงสร้างธุรกิจ ต้องบันทึกบัญชีได้ ถูกต้องและเป็นปัจจุบัน

๖.๑.๓ กรณีมีการติดตั้ง/สอนแนะโปรแกรมระบบบัญชี (ติดตั้งแล้ว) ต้องบันทึกบัญชีได้ถูกต้อง

• **สำหรับการใช้โปรแกรมระบบบัญชี** รายการที่สอนแนะต้องบันทึกบัญชีได้ถูกต้องและเป็นปัจจุบัน

๖.๒ ติดตามประเมินผลการจัดทำงบทดลอง (พัฒนา ๘) ต้องจัดทำงบทดลองได้

๖.๓ ติดตามการใช้ข้อมูลทางบัญชี (พัฒนา ๑๐) ต้องมีการใช้ข้อมูลจากส่วนที่ ๑ - ๕ และ ๑๐ - ๑๑ สำหรับส่วนที่เหลือจะเชื่อมโยงกับโครงสร้างการดำเนินธุรกิจ

๖.๔ ติดตามประเมินผลการจัดทำงบการเงิน (พัฒนา ๑๒) งบกำไรขาดทุนและงบแสดงฐานะการเงินต้องจัดทำได้ ส่วนงบต้นทุนต้องจัดทำได้ตามโครงสร้างธุรกิจที่มีการสอนแนะ

๖.๕ ติดตามการใช้ข้อมูลทางบัญชีจากงบการเงิน (พัฒนา ๑๔) ต้องใช้ข้อมูลทุกข้อตามที่มีการสอนแนะในพัฒนา ๑๓

๗) รายงานติดตามการจัดทำงบทดลอง

เป็นการรายงานยอดคงเหลือตามงบทดลองของวิสาหกิจชุมชน ตามเอกสารแปรรูป ๑๕ โดยดูจากวิสาหกิจชุมชนที่มีการจัดทำงบทดลองที่มีผลการสอนแนะอยู่ในระดับ Y ของวิสาหกิจชุมชนกลุ่มที่จัดทำงบทดลองได้ กลุ่มที่มีการใช้ข้อมูลทางบัญชี กลุ่มที่จัดทำงบการเงินได้ และกลุ่มที่มีการใช้ข้อมูลทางบัญชีจากงบการเงิน ทั้งนี้ ผู้ปฏิบัติงานสามารถบันทึกงบทดลองของวิสาหกิจชุมชนในระบบฐานข้อมูลผู้ประกอบการวิสาหกิจชุมชน ๒๕๖๖ (CAD_SMCE ๖๖) ได้ โดยงบทดลองที่จะบันทึกจะต้องเป็นงบทดลองของวิสาหกิจชุมชนที่มียอดคงเหลือในช่วงเดือนมิถุนายน - กันยายน ๒๕๖๖ เท่านั้น และให้ทำการบันทึกเพียงครั้งเดียว เมื่อทำการกรอกข้อมูลงบทดลองเรียบร้อยแล้ว ให้คลิกบันทึกข้อมูล ถ้ามีการตรวจสอบข้อมูลตัวเลขในงบทดลองแล้วพบว่าไม่ถูกต้อง ให้ทำการแก้ไขได้ในขั้นตอนนี้ให้ถูกต้อง จากนั้นคลิกยืนยันข้อมูล กรณีที่ต้องการแก้ไขข้อมูลงบทดลองภายหลังจากที่มีการยืนยันข้อมูลไปแล้ว สามารถติดต่อได้ที่กลุ่มส่งเสริมพัฒนาการบัญชีชุมชน

๘) การบันทึกต้นทุนผลิต/ต้นทุนขาย/ต้นทุนบริการ

ผู้ปฏิบัติงานเลือกบันทึกผลลงในระบบฐานข้อมูลผู้ประกอบการวิสาหกิจชุมชน (CAD_SMCE ๖๖) ที่เมนูต้นทุนผลิต/ต้นทุนขาย/ต้นทุนบริการ โดยเลือกบันทึกอย่างน้อย ๑ งบ เลือกชื่อวิสาหกิจชุมชนที่จะบันทึกข้อมูล จากนั้นเลือกจัดการ หน้าจอจะปรากฏข้อมูลให้บันทึกต้นทุน เมื่อบันทึกต้นทุนเรียบร้อยแล้ว คลิกบันทึกข้อมูลด้านล่างหน้าจอ หากข้อมูลที่บันทึกถูกต้องแล้ว ให้คลิกยืนยันข้อมูล

**บันทึกข้อมูลคณะกรรมการวิสาหกิจชุมชนที่อบรมบัญชีต้นทุนอาชีพ
และผลการประเมินผลการอบรมคณะกรรมการวิสาหกิจชุมชน**

สำหรับสำนักงานตรวจบัญชีสหกรณ์จังหวัด (สตส.)

๙) บันทึกข้อมูลคณะกรรมการวิสาหกิจชุมชนที่อบรมบัญชีต้นทุนอาชีพ

เมื่อมีการกำหนดแผนการอบรมคณะกรรมการวิสาหกิจชุมชน โดยระบุเดือนและจำนวนคณะกรรมการในระบบแผนและผลการปฏิบัติงาน ๒๕๖๖ (CAD_PLAN ๖๖) แล้ว ผู้ปฏิบัติการอบรมจัดทำรายงานข้อมูลของผู้อบรมตามเอกสาร พัฒนา ๑/๒

๑๐) การประเมินผลการอบรมคณะกรรมการวิสาหกิจชุมชน (พัฒนา ๑๗)

เป็นการบันทึกรายงานประเมินผลการอบรมคณะกรรมการของวิสาหกิจชุมชนหลังการอบรมตามเอกสาร พัฒนา ๑๗ โดยผู้ปฏิบัติงานของ สตส. และบันทึกผลการปฏิบัติงานในระบบฐานข้อมูลผู้ประกอบการวิสาหกิจชุมชน (CAD_SMCE ๖๖)

การประเมินผลสัมฤทธิ์โครงการตามแบบติดตามประเมินผล
โครงการส่งเสริมและพัฒนาวิสาหกิจชุมชน และ
ติดตามประเมินผลการอบรมคณะกรรมการวิสาหกิจชุมชน

สำหรับสำนักงานตรวจบัญชีสหกรณ์ที่ ๑ - ๑๐

๑๑) การติดตามประเมินผลโครงการสำหรับวิสาหกิจชุมชน (พัฒนา ๑๖)

เป็นการติดตามประเมินผลของวิสาหกิจชุมชนเป้าหมาย (ที่ได้ผลงานตามตัวชี้วัดเชิงคุณภาพ คือ วิสาหกิจชุมชนมีศักยภาพการจัดทำบัญชีเพิ่มขึ้น ร้อยละ ๒๖) ผู้ปฏิบัติงาน (สตท.) รายงานผลตามเอกสาร **พัฒนา ๑๖** และบันทึกผลการปฏิบัติงาน ในระบบฐานข้อมูลผู้ประกอบการวิสาหกิจชุมชน (CAD_SMCE ๖๖) ข้อมูลดังกล่าวจะปรากฏในรายงานความก้าวหน้าของการปฏิบัติงาน (CAD_PLAN ๖๖) ด้วย ทั้งนี้ ผลการติดตามประเมินผลนี้เป็นไปตามตัวชี้วัดเชิงคุณภาพ คือ ร้อยละ ๔๕ ของวิสาหกิจชุมชนเป้าหมายสามารถนำความรู้ไปใช้ในการบริหารจัดการได้ (สตท.) โดยวัดจากการประเมินผลในแบบติดตามฯ **ข้อ ๒.๓ การใช้ประโยชน์จากข้อมูลทางการเงินการบัญชี การวัดผลมีดังนี้**

เลือก **ข้อ ๑.** การใช้ข้อมูลทางบัญชี **ข้อ ๑.๑ – ๑.๖ ต้องตอบใช้ทุกข้อ** สำหรับข้อ ๑.๗ – ๑.๑๐

เป็นไปตามโครงสร้างธุรกิจ (ตามแผนภาพที่ ๒)

ข้อ ๒. การใช้ข้อมูลจากงบการเงิน **ต้องตอบใช้ทุกข้อ**

โดย วิสาหกิจชุมชนที่มีความสามารถในการจัดทำทดลองได้ เลือกตอบข้อ ๑

สำหรับวิสาหกิจชุมชนที่มีความสามารถในการจัดทำงบการเงิน ต้องตอบทั้งข้อ ๑ และ ๒

๑๒) การติดตามประเมินผลการอบรมบัญชีต้นทุนอาชีพคณะกรรมการวิสาหกิจชุมชน (พัฒนา ๑๘)

เป็นการติดตามประเมินผล ร้อยละ ๑๐๐ ของวิสาหกิจชุมชนเป้าหมาย (ตามเอกสารประเมินผลการอบรมคณะกรรมการของวิสาหกิจชุมชน (พัฒนา๑๗) ของสำนักงานตรวจบัญชีสหกรณ์จังหวัด) ที่ดำเนินการโดย สตท. ตามเอกสาร **พัฒนา ๑๘** และบันทึกผลการปฏิบัติงานในระบบฐานข้อมูลผู้ประกอบการวิสาหกิจชุมชน (CAD_SMCE ๖๖) ข้อมูลดังกล่าวจะปรากฏในรายงานความก้าวหน้าของการปฏิบัติงาน (CAD_PLAN ๖๖) ด้วย

ตัวชี้วัด และการรายงานผลงานเสนอผู้บริหาร

สำหรับสำนักงานตรวจบัญชีสหกรณ์ที่ ๑ - ๑๐

๑. ตัวชี้วัด (อ้างอิงภาคผนวกที่ ๔)

๑.๑ ตัวชี้วัดตามงบประมาณ

- **เชิงปริมาณ** : วิสาหกิจชุมชนเป้าหมายได้รับการพัฒนาศักยภาพด้านการจัดทำบัญชี 800 แห่ง
คำอธิบาย : วิสาหกิจชุมชนกลุ่มเป้าหมายได้รับการประเมินความพร้อม วางรูปแบบบัญชี ระบบการควบคุมภายใน และการแนะนำการพัฒนาศักยภาพด้านการจัดทำบัญชีตามความพร้อมของวิสาหกิจชุมชน
- **เชิงคุณภาพ**

- **ตัวชี้วัดที่ ๑** : ร้อยละ ๒๖ ของวิสาหกิจชุมชนกลุ่มเป้าหมายที่มีศักยภาพการจัดทำบัญชีเพิ่มขึ้น
คำอธิบาย : วิสาหกิจชุมชนกลุ่มเป้าหมายได้รับการพัฒนาศักยภาพการจัดทำบัญชี สามารถจัดทำบัญชีเพิ่มขึ้น อย่างน้อย ๑ ระดับ โดยระดับศักยภาพการจัดทำบัญชีได้มีดังนี้
 - ๑) ท่างบทดลองได้
 - ๒) ใช้ข้อมูลทางบัญชีจากงบทดลองได้
 - ๓) ท่างบการเงินได้
 - ๔) ใช้ข้อมูลทางบัญชีจากงบการเงินได้(ดำเนินการโดย สตส. วัดได้จากวิสาหกิจชุมชนเป้าหมาย จำนวน ๘๐๐ แห่ง)
- **ตัวชี้วัดที่ ๒** : ร้อยละ ๔๕ ของวิสาหกิจชุมชนเป้าหมายสามารถนำข้อมูลทางบัญชีไปใช้ในการบริหารจัดการได้
คำอธิบาย : วิสาหกิจชุมชนเป้าหมายที่จัดทำบัญชี (งบทดลอง/งบการเงิน) ได้ สามารถนำข้อมูลทางการเงินและบัญชี (นับตั้งแต่บัญชีขึ้นต้น) ได้แก่ รายรับ รายจ่าย ยอดซื้อ ยอดขาย ต้นทุนกำไร เป็นต้น ไปใช้ประโยชน์ในการประกอบอาชีพ เช่น การวางแผนการผลิต การวางแผนการตลาด การลดต้นทุนการผลิต เป็นต้น
(ดำเนินการโดย สตท. และวัดได้จากร้อยละ ๒๖ ของวิสาหกิจชุมชนที่มีศักยภาพในการจัดทำบัญชีเพิ่มขึ้น)

๑.๒ ตัวชี้วัดตามแผนปฏิบัติการของกรมตรวจบัญชีสหกรณ์ ระยะ ๕ ปี

- **ตัวชี้วัดที่ ๓** : ร้อยละ ๓ ของวิสาหกิจชุมชนที่จัดทำบัญชีและงบการเงินได้
คำอธิบาย : ๑) วิสาหกิจชุมชนกลุ่มเป้าหมายได้รับการสอนแนะนำการจัดทำงบการเงิน สามารถจัดทำงบการเงินได้
 - ๒) งบการเงิน คือ รายงานทางการเงินและบัญชีที่มีแบบแผนประกอบด้วย
 - ๒.๑ งบต้นทุนผลิต
 - ๒.๒ งบต้นทุนขาย
 - ๒.๓ งบต้นทุนบริการ
 - ๒.๔ งบกำไรขาดทุน
 - ๒.๕ งบแสดงฐานะการเงินทั้งนี้ ๒.๑ – ๒.๓ เป็นไปตามโครงสร้างธุรกิจของวิสาหกิจชุมชน
(ดำเนินการโดย สตส. วัดได้จากร้อยละ ๓ ของวิสาหกิจชุมชนเป้าหมาย จำนวน ๘๐๐ แห่ง)

๒. การเสนอรายงาน

๒.๑ การรายงานผลหลังการปฏิบัติงานของสำนักงานตรวจบัญชีสหกรณ์จังหวัด

๑. ผู้ปฏิบัติงานของสำนักงานตรวจบัญชีสหกรณ์จังหวัด จัดทำหนังสือรายงานผลการปฏิบัติงานทุกครั้งเสนอหัวหน้าสำนักงานตรวจบัญชีสหกรณ์

๒. ผู้ปฏิบัติงานของสำนักงานตรวจบัญชีสหกรณ์จังหวัด จัดทำหนังสือขอแก้ไขข้อมูลในระบบฐานข้อมูลผู้ประกอบการวิสาหกิจชุมชน ๒๕๖๖ (CAD_SMCE ๖๖) ในกรณีที่ต้องการแก้ไขข้อมูล ภายหลังจากที่มีการยืนยันข้อมูลในระบบฐานข้อมูลผู้ประกอบการวิสาหกิจชุมชน ๒๕๖๖ (CAD_SMCE ๖๖) แล้ว เสนอหัวหน้าสำนักงานตรวจบัญชีสหกรณ์

๓. ผู้ปฏิบัติงานของสำนักงานตรวจบัญชีสหกรณ์จังหวัด เสนอรายงานผลการปฏิบัติงานโครงการส่งเสริมและพัฒนาวิสาหกิจชุมชน ปีงบประมาณ ๒๕๖๖ เสนอหัวหน้าสำนักงานตรวจบัญชีสหกรณ์ **ภายในวันที่ ๓๐ กันยายน ๒๕๖๖**

๔. สำนักงานตรวจบัญชีสหกรณ์จังหวัด จัดทำหนังสือตามข้อ ๒ - ๓ เสนออธิบดีกรมตรวจบัญชีสหกรณ์ โดยผ่านความเห็นชอบของผู้อำนวยการสำนักงานตรวจบัญชีสหกรณ์ที่ ๑ - ๑๐ (ที่สังกัด)

๒.๒ การรายงานผลหลังการปฏิบัติงานของสำนักงานตรวจบัญชีสหกรณ์ที่ ๑ - ๑๐

ผู้ปฏิบัติงานของสำนักงานตรวจบัญชีสหกรณ์ที่ ๑ - ๑๐ จัดทำรายงานสรุปผลสัมฤทธิ์โครงการตามแบบติดตามประเมินผลโครงการส่งเสริมและพัฒนาวิสาหกิจชุมชน เสนออธิบดีกรมตรวจบัญชีสหกรณ์ **ภายในวันที่ ๑๕ ตุลาคม ๒๕๖๖**

ภาคผนวก

ภาคผนวกที่ ๑

แบบบันทึกผลการปฏิบัติงานในระบบฐานข้อมูลผู้ประกอบการวิสาหกิจชุมชน
(CAD_SMCE ๖๖)

สำนักงานตรวจบัญชีสหกรณ์.....
 สำนักงานตรวจบัญชีสหกรณ์ที่.....
 ประเมินความพร้อมด้านการจัดทำบัญชีของวิสาหกิจชุมชน
 ปีงบประมาณ

โปรดเขียนเครื่องหมาย ✓ ใน หรือ ที่ตรงกับความเป็นจริงและเติมข้อความในช่องว่าง

วิสาหกิจชุมชน..... เลขทะเบียน..... รหัสวิสาหกิจ.....

วิสาหกิจชุมชนที่บูรณาการร่วมกับกรมส่งเสริมการเกษตร ปี ๒๕๖๕

วันที่ประเมินความพร้อม.....

๑. ข้อมูลทั่วไป

๑.๑ ปีบัญชี วันที่.....เดือน.....ปี.....

๑.๒ วิสาหกิจชุมชนต้นแบบ ใช่ ไม่ใช่

๑.๓ สถานะการดำเนินงาน

- ดำเนินงานธุรกิจหลักตามที่ขอจดทะเบียน
 ดำเนินการเฉพาะช่วงฤดูกาล
 หยุดดำเนินงานธุรกิจหลักตามที่ขอจดทะเบียน
 เลิกดำเนินงาน

๒. ข้อมูลสมาชิกและหุ้น

๒.๑ จำนวนสมาชิก..... คน

๒.๒ การรวมหุ้น ๑) มีมูลค่าหุ้นละ บาท รวมเป็นเงิน..... บาท
 ๒) ยังไม่มีการรับค่าหุ้น

๓. การดำเนินธุรกิจ

๓.๑ ข้อมูลด้านโครงสร้างธุรกิจ (เลือกได้มากกว่า ๑ ข้อ)

- ๑) กิจกรรมผลิตเพื่อจำหน่าย
 ๒) กิจกรรมซื้อขายสินค้า
 ๓) กิจกรรมให้บริการ

๓.๒ มีการทำธุรกิจซื้อ/ขาย/บริการ เป็นเงินเชื่อหรือไม่ มี ไม่มี

- กรณีมี (เลือกได้มากกว่า ๑ ข้อ) ซื้อเป็นเงินเชื่อ/กู้ยืม
 ขายเป็นเงินเชื่อ
 บริการเป็นเงินเชื่อ

๓.๓ ประเภทวิสาหกิจ

เลือกประเภท ประเภทย่อย

๓.๔ แหล่งวัตถุดิบหลัก

- ภายในจังหวัด ภายนอกจังหวัด

๓.๕ ช่องทางจำหน่าย

- ผ่านสหกรณ์ อื่น ๆ

๔. ประเมินความพร้อมของวิสาหกิจชุมชนในการจัดทำบัญชี

๔.๑ ความสามารถในการจัดทำบัญชีของวิสาหกิจชุมชน

- จัดทำบัญชีขั้นต้นไม่ได้ จัดทำบัญชีขั้นต้นได้
 จัดทำงบทดลองได้ จัดทำงบการเงินได้

๔.๒ การใช้เครื่องมือในการจัดทำบัญชี

- ระบบ Manual
 ไม่มีเครื่องมือช่วย ใช้ Microsoft Excel ใช้โปรแกรมอื่นๆ (ระบุ).....
 โปรแกรมระบบบัญชี

รายการ	พัฒนาโดยกรมตรวจบัญชีสหกรณ์	พัฒนาโดยผู้อื่น (โปรดระบุ)
ระบบบัญชีแยกประเภท	<input type="checkbox"/>	<input type="text"/>
ระบบสมาชิกและหุ้น	<input type="checkbox"/>	<input type="text"/>
ระบบสินค้า	<input type="checkbox"/>	<input type="text"/>
ระบบเงินรับฝาก	<input type="checkbox"/>	<input type="text"/>
ระบบเงินให้กู้	<input type="checkbox"/>	<input type="text"/>

๔.๓ ชื่อและวุฒิการศึกษาผู้ทำบัญชี (เพิ่ม +)

- นาย นาง นางสาว ชื่อ นามสกุล
 เลขบัตรประจำตัวประชาชน โทรศัพท์

ผู้จัดทำบัญชีของกลุ่มวิสาหกิจชุมชน

๑. กรรมการของกลุ่มวิสาหกิจชุมชน ๒. สมาชิกกลุ่มวิสาหกิจชุมชน
 ๓. ลูกหลาน/ญาติ ของกรรมการและสมาชิก ๔. ครูบัญชีอาสา
 ๕. ยังไม่มีการกำหนดผู้จัดทำ

ระดับการศึกษาสูงสุด

๑. ประถมศึกษา ๒. มัธยมศึกษา
 ๓. อาชีวศึกษาตอนต้น (ปวช.) ๔. อาชีวศึกษาตอนปลาย (ปวท./ปวส.)/อนุปริญญา
 ๕. ปริญญาตรี/สูงกว่า ๖. อื่นๆ

๕. การทำข้อตกลง

๑. ได้ทำ ระบุวันที่
 ๒. ยังไม่ได้ทำ

(.....) ผู้ปฏิบัติงาน

ตำแหน่ง.....

วันที่ปฏิบัติงาน/...../.....

หมายเหตุ : การประเมินความพร้อมวิสาหกิจชุมชน

๑. กรณีประเมินความพร้อมว่า “จัดทำบัญชีขั้นต้นได้” หมายถึง วิสาหกิจชุมชนสามารถจัดทำใบเสร็จรับเงิน ใบเบิกเงิน สมุดเงินสด สมุดบัญชีแยกประเภททั่วไป สมุดรายวันทั่วไป ทะเบียนสมาชิกและหุ้น และทะเบียนคุมสินทรัพย์ถาวร
๒. กรณีประเมินความพร้อมว่า “จัดทำงบทดลองได้” หมายถึง วิสาหกิจชุมชนสามารถจัดทำบัญชีขั้นต้น และทำงบทดลอง
๓. กรณีประเมินความพร้อมว่า “จัดทำงบการเงินได้” หมายถึง วิสาหกิจชุมชนสามารถจัดทำบัญชีขั้นต้น งบทดลอง และงบการเงิน

สำนักงานตรวจบัญชีสหกรณ์.....
สำนักงานตรวจบัญชีสหกรณ์ที่
ข้อมูลทะเบียนคณะกรรมการวิสาหกิจชุมชน
ปีงบประมาณ

โปรดเขียนเครื่องหมาย ✓ ใน ○ ที่ตรงกับความเป็นจริงและเติมข้อความในช่องว่าง

วันที่บันทึก.....

๑. ข้อมูลทั่วไป

๑.๑ ○ นาย ○ นาง ○ นางสาว ชื่อนามสกุล.....

๑.๒ วัน/เดือน/ปีเกิด.....อายุ.....ปี

๑.๓ เลขบัตรประชาชน

๑.๔ เป็นสมาชิกของวิสาหกิจชุมชน.....

๑.๕ ที่อยู่ปัจจุบัน

บ้านเลขที่.....หมู่ที่.....ตำบล/แขวง.....อำเภอ/เขต.....

จังหวัด.....รหัสไปรษณีย์.....โทรศัพท์.....

๑.๖ ประกอบอาชีพ

๑.๗ ระดับการศึกษาสูงสุด

- ๑. ประถมศึกษา
- ๒. มัธยมศึกษา
- ๓. อาชีวศึกษาตอนต้น (ปวช.)
- ๔. อาชีวศึกษาตอนปลาย (ปวท./ปวส.)/อนุปริญญา
- ๕.ปริญญาตรี/สูงกว่า
- ๖. อื่นๆ

(.....) ผู้ประเมิน

ตำแหน่ง.....

วันที่ปฏิบัติงาน/...../.....



บันทึกข้อตกลง

ระหว่าง..... (ชื่อวิสาหกิจชุมชน)

กับ กรมตรวจบัญชีสหกรณ์

เรื่อง การพัฒนาศักยภาพด้านการจัดทำบัญชี ในโครงการส่งเสริมและพัฒนาวิสาหกิจชุมชน

ปีงบประมาณ ๒๕๖๖

บันทึกข้อตกลงนี้ ทำขึ้นวันที่..... เดือน พ.ศ.....

ณ

ระหว่าง กรมตรวจบัญชีสหกรณ์ โดย

สำนักงานตรวจบัญชีสหกรณ์ เลขที่..... หมู่ที่..... ถนน ตำบล

อำเภอ จังหวัด ซึ่งต่อไปในข้อตกลงนี้ เรียกว่า “กรมตรวจบัญชีสหกรณ์”

ฝ่ายหนึ่ง กับ วิสาหกิจชุมชน

โดย นาย/นาง/น.ส.

ที่ตั้งกลุ่มเลขที่ หมู่ที่ บ้าน ถนน

ตำบล อำเภอ จังหวัด

โทรศัพท์..... ซึ่งต่อไปนี้ เรียกว่า “วิสาหกิจชุมชน” ฝ่ายหนึ่ง โดยทั้ง ๒ ฝ่าย ได้จัดทำบันทึกข้อตกลงร่วมกัน ดังนี้

๑.) **วิสาหกิจชุมชน** จะดำเนินการจัดให้มีผู้รับผิดชอบในการจัดทำบัญชีและพร้อมรับการสอนแนะนำการจัดทำบัญชี จากเจ้าหน้าที่ของกรมตรวจบัญชีสหกรณ์ ตลอดจนให้ความร่วมมือในการเข้ารับการพัฒนาศักยภาพความรู้ด้านการบัญชี

๒.) **กรมตรวจบัญชีสหกรณ์** จะดำเนินการสอนแนะนำให้วิสาหกิจชุมชนมีความรู้ความเข้าใจด้านการบัญชี และสามารถจัดทำบัญชีได้ ตลอดจนนำข้อมูลทางบัญชีมาใช้เป็นแนวทางในการบริหารจัดการกลุ่มได้

๓.) **วิสาหกิจชุมชน** จะร่วมมือกับกรมตรวจบัญชีสหกรณ์ ในการจัดทำบัญชีของกลุ่มให้ประสบผลสำเร็จตามวัตถุประสงค์ของโครงการ

บันทึกข้อตกลงนี้ทำขึ้น ๒ ฉบับ ด้วยความสมัครใจ โดยมีข้อความถูกต้องตรงกันทุกประการ และต่างถือไว้ฝ่ายละ ๑ ฉบับ

(ลงชื่อ).....(วิสาหกิจชุมชน)

(.....)

ตำแหน่ง.....

ลงชื่อ).....(หัวหน้า)

(.....)

ตำแหน่ง หัวหน้าสำนักงานตรวจบัญชีสหกรณ์จังหวัด

สำนักงานตรวจบัญชีสหกรณ์.....
 สำนักงานตรวจบัญชีสหกรณ์ที่
 บันทึกการปฏิบัติงานวางรูปแบบบัญชี

วิสาหกิจชุมชน.....เลขทะเบียน.....

วันที่วางรูป.....

◆ สำหรับระบบ Manual

๑. การจัดทำบัญชี

๑.๑ แนะนำการจัดทำบัญชีขั้นต้น

● เอกสารประกอบการบันทึกบัญชี

๑) ใบเสร็จรับเงิน ๒) ใบเบิกเงิน ๓) ใบขายเชื่อ

● สมุดบัญชีและทะเบียน

๑) สมุดเงินสด ๒) สมุดรายวันทั่วไป
 ๓) สมุดบัญชีแยกประเภททั่วไป ๔) ทะเบียนสมาชิกและหุ้น
 ๕) ทะเบียนคุมสินทรัพย์ถาวร ๖) ทะเบียนคุมสินค้า
 ๗) ทะเบียนคุมวัตถุดิบ ๘) สมุดบัญชีย่อยลูกหนี้
 ๙) สมุดบัญชีย่อยเจ้าหนี้ ๑๐) สมุดต้นทุนกำไร

๑.๒ แนะนำการจัดทำงบทดลอง

งบทดลอง

๑.๓ แนะนำการจัดทำงบการเงิน

๑) งบต้นทุนผลิต ๒) งบต้นทุนขาย
 ๓) งบต้นทุนบริการ ๔) งบกำไรขาดทุน
 ๕) งบแสดงฐานะการเงิน

๒. แนะนำโปรแกรมระบบบัญชีที่พัฒนาโดยกรมตรวจบัญชีสหกรณ์

รายการ	แนะนำ	มีความประสงค์ติดตั้ง
ระบบบัญชีแยกประเภท	<input type="checkbox"/>	<input type="checkbox"/>
ระบบสมาชิกและหุ้น	<input type="checkbox"/>	<input type="checkbox"/>
ระบบสินค้า	<input type="checkbox"/>	<input type="checkbox"/>
ระบบเงินรับฝาก	<input type="checkbox"/>	<input type="checkbox"/>
ระบบเงินให้กู้	<input type="checkbox"/>	<input type="checkbox"/>

◆ สำหรับโปรแกรมระบบบัญชี

๓. ประเมินการใช้โปรแกรมระบบบัญชี

รายการ	พัฒนาโดย...		ข้อสังเกต (ระบุ)
	กรม ตรวจ บัญชี สหกรณ์	ผู้อื่น	
ระบบบัญชีแยกประเภท	<input type="checkbox"/>	<input type="checkbox"/>	
ระบบสมาชิกและหุ้น	<input type="checkbox"/>	<input type="checkbox"/>	
ระบบสินค้า	<input type="checkbox"/>	<input type="checkbox"/>	
ระบบเงินรับฝาก	<input type="checkbox"/>	<input type="checkbox"/>	
ระบบเงินให้กู้	<input type="checkbox"/>	<input type="checkbox"/>	

(ลงชื่อ)..... ผู้ปฏิบัติงาน

(.....)

ตำแหน่ง

วันที่ดำเนินการ

สำนักงานตรวจบัญชีสหกรณ์.....

สำนักงานตรวจบัญชีสหกรณ์ที่

บันทึกการควบคุมภายใน

วิสาหกิจชุมชน เลขทะเบียน

รายการ	ไม่มีกิจกรรม	การควบคุมภายใน		
		มี	ไม่มี	การให้คำแนะนำ (กรณีเลือกไม่มี โปรดระบุ)
๑. ด้านการบริหารงานทั่วไป				
- มีการกำหนดระเบียบข้อบังคับเพื่อใช้เป็นแนวทางปฏิบัติงานให้ครบถ้วน				<input type="text"/>
- ไม่ให้บุคคลใดปฏิบัติงานเรื่องใดเรื่องหนึ่งตั้งแต่ต้นจนจบ				<input type="text"/>
- มีการสอบถามข้อมูลระหว่างฝ่ายบัญชีกับฝ่ายการเงิน				<input type="text"/>
- แยกหน้าที่ด้านการเงินกับการบัญชีออกจากกัน				<input type="text"/>
- มีการประชุมคณะกรรมการเป็นประจำเพื่อติดตามผลปฏิบัติงาน				<input type="text"/>
- มีแผนการดำเนินงานที่ชัดเจนและมีการเปรียบเทียบกับผลงาน				<input type="text"/>
- มีการตรวจสอบภายใน				<input type="text"/>
๒. ด้านเงินสดและเงินฝากธนาคาร				
- มีการกำหนดระเบียบหรือหลักปฏิบัติในการเก็บรักษาเงินสด				<input type="text"/>
- การจ่ายเงินทุกครั้งต้องมีหลักฐานการจ่ายที่ถูกต้องสมบูรณ์				<input type="text"/>
- มีการตรวจสอบเงินสดคงเหลือเปรียบเทียบกับบัญชีคุมเป็นประจำ				<input type="text"/>
- มีการกำหนดให้นำเงินสดฝากธนาคารเมื่อสิ้นเวลารับยอดเงินทุกวัน				<input type="text"/>
- มีการกำหนดวงเงินขั้นต่ำที่สามารถเก็บรักษาไว้ได้เท่าที่จำเป็น				<input type="text"/>
- การจ่ายเงินทุกครั้งมีการอนุมัติจากผู้มีอำนาจ				<input type="text"/>
- มีการเปรียบเทียบยอดเงินในบัญชีเงินฝากธนาคารกับสมุดคู่ฝากโดยสม่ำเสมอ				<input type="text"/>
๓. ด้านค่าหุ้น				
- มีการกำหนดระเบียบปฏิบัติเกี่ยวกับการถือหุ้นไว้ชัดเจน				<input type="text"/>
- มีการจัดทำทะเบียนคุมการถือหุ้นของสมาชิกไว้เป็นปัจจุบัน				<input type="text"/>
- มีการเปรียบเทียบยอดรวมเงินค่าหุ้นในทะเบียนคุมกับสมุดบัญชีแยกประเภททั่วไป				<input type="text"/>
๔. ด้านสินทรัพย์ถาวร				
- มีการควบคุมการปฏิบัติตามระเบียบหรือหลักปฏิบัติเกี่ยวกับการซื้อ/ขายสินทรัพย์ และการจัดทำทะเบียนคุมสินทรัพย์ถาวร				<input type="text"/>
- มีการอนุมัติการซื้อ/เลิกใช้สินทรัพย์				<input type="text"/>
- มีการตรวจนับสินทรัพย์เปรียบเทียบกับทะเบียนคุมสินทรัพย์ถาวรเป็นครั้งคราว				<input type="text"/>

รายการ	ไม่มีกิจกรรม	การควบคุมภายใน		
		มี	ไม่มี	การให้คำแนะนำ (กรณีเลือกไม่มีโปรแกรม)
๕. ด้านการบริหารลูกหนี้				
- มีการกำหนดระเบียบปฏิบัติเกี่ยวกับธุรกิจจัดหาสินค้ามาจำหน่าย/ธุรกิจสินเชื่อ				<input type="text"/>
- มีการตรวจสอบวงเงินสินเชื่อ/ความถูกต้องของหลักประกัน				<input type="text"/>
- มีการอนุมัติการให้สินเชื่อจากผู้มีอำนาจเป็นไปตามระเบียบที่กำหนด				<input type="text"/>
- มีการเร่งรัดหนี้สินและติดตามทวงถามหนี้ที่ถึงกำหนดชำระให้เป็นไปตามระเบียบกำหนด				<input type="text"/>
- มีการจัดทำสมุดบัญชีย่อยลูกหนี้และเปรียบเทียบกับยอดคงเหลือให้ตรงกับบัญชีคุมยอดในสมุดบัญชีแยกประเภททั่วไป				<input type="text"/>
๖. ด้านการบริหารเจ้าหนี้				
- มีการกำหนดระเบียบปฏิบัติเกี่ยวกับเจ้าหนี้				<input type="text"/>
- มีการอนุมัติการจ่ายชำระหนี้โดยผู้มีอำนาจเป็นไปตามระเบียบที่กำหนด				<input type="text"/>
- มีการจ่ายชำระหนี้ให้เป็นไปตามกำหนดเวลาและเงื่อนไขการชำระหนี้				<input type="text"/>
- มีการจัดทำสมุดบัญชีย่อยเจ้าหนี้ และเปรียบเทียบกับยอดคงเหลือให้ตรงกับบัญชีคุมยอดในสมุดบัญชีแยกประเภททั่วไป				<input type="text"/>
๗. ด้านเงินรับฝาก				
- กำหนดให้สมาชิกนำสมุดเงินฝากมาบันทึกรายการทุกครั้ง เมื่อมีการฝากและถอนเงิน				<input type="text"/>
- มีการเปรียบเทียบยอดในทะเบียนคุมเงินรับฝากกับสมุดบัญชีแยกประเภททั่วไป				<input type="text"/>
- มีการสอบถามลายมือชื่อผู้ถอนเงินฝากให้ถูกต้องก่อนการจ่ายเงิน				<input type="text"/>
๘. ด้านต้นทุนการผลิตเพื่อจำหน่าย				<input type="text"/>
- มีการกำหนดระเบียบปฏิบัติเกี่ยวกับการจัดหาวัตถุดิบและการเบิกใช้				<input type="text"/>
- มีการจัดทำทะเบียนคุมวัตถุดิบและการเบิกไปใช้ในการผลิต				<input type="text"/>
- มีการกำหนดตัวผู้รับผิดชอบในการดูแลเก็บรักษาวัตถุดิบและบันทึกต้นทุนการผลิต				<input type="text"/>
- มีการตรวจนับวัตถุดิบเพื่อเปรียบเทียบกับยอดคงเหลือในทะเบียนคุม				<input type="text"/>
- มีการกำหนดต้นทุนมาตรฐานในการผลิต				<input type="text"/>
๙. ด้านต้นทุนซื้อ - ขายสินค้า				
- การเก็บรักษาสินค้ากระทำโดยผู้ที่มีได้ทำหน้าที่จัดซื้อสินค้าและผู้ที่มีได้ทำหน้าที่บันทึกบัญชี				<input type="text"/>
- มีการกำหนดหลักเกณฑ์และวิธีการจัดซื้อสินค้า				<input type="text"/>
- มีการกำหนดผู้รับผิดชอบในการตรวจรับสินค้า หรือตั้งคณะกรรมการตรวจรับสินค้า				<input type="text"/>
- มีการจัดเก็บสินค้าไว้ในสถานที่เก็บสินค้าอย่างเหมาะสม ปลอดภัย				<input type="text"/>
- มีการกำหนดต้นทุนมาตรฐาน				<input type="text"/>

รายการ	ไม่มี กิจกรรม	การควบคุมภายใน		
		มี	ไม่มี	การให้คำแนะนำ (กรณีเลือกไม่มี โปรดระบุ)
๑๐. ด้านต้นทุนบริการ				<input type="text"/>
- มีการตรวจสอบอัตราค่าบริการที่ใช้ในการคำนวณในเอกสารการ ให้บริการตรงกับอัตราค่าบริการที่กำหนด				<input type="text"/>
- มีการกำหนดอัตราค่าบริการแต่ละประเภทพร้อมติดประกาศไว้ในที่ เปิดเผย				<input type="text"/>
- มีการกำหนดต้นทุนมาตรฐาน				<input type="text"/>
๑๑. ด้านการจัดสรรกำไรสุทธิ				
- มีการกำหนดระเบียบปฏิบัติเกี่ยวกับการจัดสรรกำไรของวิสาหกิจชุมชน				<input type="text"/>
- มีการจัดสรรกำไรสุทธิเป็นไปตามระเบียบที่กำหนด				<input type="text"/>
- มีการติดตามการจัดสรรกำไรสุทธิและหลักฐานการจ่ายเงินเป็นไป ตามมติที่ประชุม				<input type="text"/>
๑๒. ด้านสารสนเทศ				
- มีการกำหนดระเบียบว่าด้วยระบบการรักษาความปลอดภัยของข้อมูล				<input type="text"/>
- มีการสำรองข้อมูลและเก็บรักษาข้อมูลไว้ในที่ปลอดภัย				<input type="text"/>
- มีการกำหนดสิทธิการเข้าถึงข้อมูล				<input type="text"/>
- มีบุคคลในการตรวจสอบหรือเฝ้าระวัง เกี่ยวกับการรักษาความ ปลอดภัยระบบคอมพิวเตอร์ที่ใช้โปรแกรมระบบบัญชี				<input type="text"/>
- มีการซื้อโปรแกรมสำเร็จรูปที่ไม่สามารถเปลี่ยนแปลงแก้ไข ระบบงานหรือใช้โปรแกรมพัฒนาของกรมตรวจบัญชีสหกรณ์				<input type="text"/>
- มีบุคคลในการตรวจสอบการเข้าถึงฐานข้อมูลของโปรแกรมระบบบัญชี				<input type="text"/>
- มีการใช้งานโปรแกรมอื่นๆควบคู่กับโปรแกรมระบบบัญชี เช่น Microsoft Office (Word, Excel, PowerPoint)				<input type="text"/>

(ลงชื่อ)..... ผู้ปฏิบัติงาน

(.....)

ตำแหน่ง

วันที่ปฏิบัติงาน/...../.....

สำนักงานตรวจบัญชีสหกรณ์.....

สำนักงานตรวจบัญชีสหกรณ์ที่

บันทึกการปฏิบัติงานสอนและการจัดทำบัญชีขั้นต้น

วิสาหกิจชุมชน เลขทะเบียน

ครั้งที่.....

ไตรมาสที่.....

รายการ		การสอนและการจัดทำบัญชีขั้นต้น
		สอนแนะ
๑.	สำหรับระบบ Manual	
	๑.๑ เอกสารประกอบการบันทึกบัญชี	
	๑) ใบเสร็จรับเงิน	
	๒) ใบเบิกเงิน	
	๓) ใบขายเชื่อ	
	๔) อื่นๆ.....	
	๑.๒ สมุดบัญชีและทะเบียน	
	๑) สมุดเงินสด	
	๒) สมุดบัญชีแยกประเภททั่วไป	
	๓) สมุดรายวันทั่วไป	
	๔) ทะเบียนสมาชิกและหุ้น	
	๕) ทะเบียนคุมสินทรัพย์ถาวร	
	๖) ทะเบียนคุมสินค้า	
	๗) ทะเบียนคุมวัตถุดิบ	
	๘) สมุดบัญชีย่อยลูกหนี้	
	๙) สมุดบัญชีย่อยเจ้าหนี้	
	๑๐) สมุดต้นทุนกำไร	
	๑.๓ การให้บริการติดตั้ง/สอนแนะโปรแกรมระบบบัญชี (กรณีติดตั้งแล้ว)	
	๑) ระบบบัญชีแยกประเภท	
	๒) ระบบสมาชิกและหุ้น	
	๓) ระบบเงินให้กู้	
	๔) ระบบเงินรับฝาก	
	๕) ระบบสินค้า	

รายการ	การสอนแนะนำการบันทึกบัญชีด้วยโปรแกรมระบบบัญชี	
	พัฒนาโดยกรมตรวจบัญชีสหกรณ์ (โปรแกรมบัญชี)	พัฒนาโดยผู้อื่น (โปรแกรมบัญชี)
๒. สำหรับการใช้โปรแกรมระบบบัญชี		
๑) ระบบบัญชีแยกประเภท	<input type="text"/>	<input type="text"/>
๒) ระบบสมาชิกและหุ้น	<input type="text"/>	<input type="text"/>
๓) ระบบเงินให้กู้	<input type="text"/>	<input type="text"/>
๔) ระบบเงินรับฝาก	<input type="text"/>	<input type="text"/>
๕) ระบบสินค้า	<input type="text"/>	<input type="text"/>

ลงชื่อ ผู้ปฏิบัติงาน
(.....)

ตำแหน่ง

วันที่ปฏิบัติงาน/...../.....

สำนักงานตรวจบัญชีสหกรณ์.....

สำนักงานตรวจบัญชีสหกรณ์ที่

บันทึกการปฏิบัติงานติดตามประเมินผลการจัดทำบัญชีขั้นต้น

วิสาหกิจชุมชน เลขทะเบียน

ครั้งที่.....

ไตรมาสที่.....

รายการ	ผลการติดตามการจัดทำบัญชีขั้นต้น				
	จัดทำเอกสารได้/บันทึกบัญชีได้				บันทึกบัญชีไม่ได้
	ถูกต้อง	ไม่ถูกต้อง	เป็นปัจจุบัน	ไม่เป็นปัจจุบัน	
๑. สำหรับระบบ Manual					
๑.๑ เอกสารประกอบการบันทึกบัญชี					
๑) ใบเสร็จรับเงิน					
๒) ใบเบิกเงิน					
๓) ใบขายเชื่อ					
๔) อื่นๆ.....					
๑.๒ สมุดบัญชีและทะเบียน					
๑) สมุดเงินสด					
๒) สมุดบัญชีแยกประเภททั่วไป					
๓) สมุดรายวันทั่วไป					
๔) ทะเบียนสมาชิกและหุ้น					
๕) ทะเบียนคุมสินทรัพย์ถาวร					
๖) ทะเบียนคุมสินค้า					
๗) ทะเบียนคุมวัสดุดิบ					
๘) สมุดบัญชีย่อยลูกหนี้					
๙) สมุดบัญชีย่อยเจ้าหนี้					
๑๐) สมุดต้นทุนกำไร					
๑.๓ มีการให้บริการติดตั้ง/สอนแนะโปรแกรมระบบบัญชี (กรณีติดตั้งแล้ว)					
๑) ระบบบัญชีแยกประเภท					
๒) ระบบสมาชิกและหุ้น					
๓) ระบบเงินให้กู้					
๔) ระบบเงินรับฝาก					
๕) ระบบสินค้า					

รายการ	ผลการติดตามการจัดทำบัญชีด้วยโปรแกรมระบบบัญชี				
	บันทึกบัญชีได้				บันทึกบัญชีไม่ได้
	ถูกต้อง	ไม่ถูกต้อง	เป็นปัจจุบัน	ไม่เป็นปัจจุบัน	
๒. สำหรับการใช้โปรแกรมระบบบัญชี					
๒.๑ พัฒนาโดยกรมตรวจบัญชีสหกรณ์					
๑) ระบบบัญชีแยกประเภท					
๒) ระบบสมาชิกและหุ้น					
๓) ระบบเงินให้กู้					
๔) ระบบเงินรับฝาก					
๕) ระบบสินค้า					
๒.๒ พัฒนาโดยผู้อื่น					
๑) ระบบบัญชีแยกประเภท					
๒) ระบบสมาชิกและหุ้น					
๓) ระบบเงินให้กู้					
๔) ระบบเงินรับฝาก					
๕) ระบบสินค้า					

ลงชื่อ ผู้ปฏิบัติงาน
(.....)

ตำแหน่ง

วันที่ปฏิบัติงาน/...../.....

หมายเหตุ : การติดตามให้ผลเป็น Y

๑. สำหรับระบบ Manual

๑.๑ เอกสารประกอบการบันทึกบัญชีที่มีการสอนแนะต้องตอบให้ครบตามโครงสร้างธุรกิจ และต้องจัดทำถูกต้องและเป็นปัจจุบัน

๑.๒ สมุดบัญชีและทะเบียนที่สอนแนะ

- **ข้อ ๑) - ๕)** จำเป็นต้องมีการตอบ ผลการติดตามต้องบันทึกบัญชีได้ถูกต้องและเป็นปัจจุบัน
- **ข้อ ๖) - ๙)** ตอบให้ครบตามโครงสร้างธุรกิจ ผลการติดตามต้องบันทึกบัญชีได้ถูกต้องและเป็นปัจจุบัน

๑.๓ กรณีมีการติดตั้ง/สอนแนะโปรแกรมระบบบัญชีโดยกรมตรวจบัญชีสหกรณ์ (ติดตั้งแล้ว) ต้องบันทึกบัญชีได้ถูกต้อง

๒. สำหรับการใช้โปรแกรมระบบบัญชี ต้องบันทึกบัญชีได้ถูกต้องและเป็นปัจจุบัน

สำนักงานตรวจบัญชีสหกรณ์.....

สำนักงานตรวจบัญชีสหกรณ์ที่

บันทึกการปฏิบัติงานสอนและการจัดทำงบทดลอง

วิสาหกิจชุมชน..... เลขทะเบียน

ครั้งที่ ไตรมาสที่

การสอนและการจัดทำงบทดลอง

การจัดทำงบทดลอง

(ลงชื่อ)..... ผู้ปฏิบัติงาน
(.....)

ตำแหน่ง

วันที่ปฏิบัติงาน/...../.....

สำนักงานตรวจบัญชีสหกรณ์.....
 สำนักงานตรวจบัญชีสหกรณ์ที่
 บันทึกการปฏิบัติงานติดตามประเมินผลการจัดทำบตลง
 วิสาหกิจชุมชน..... เลขทะเบียน

ครั้งที่..... ไตรมาสที่

ที่	สอนแนะนำการจัดทำบตลง	จัดทำได้	จัดทำไม่ได้
๑	งบตลง		

กรณีจัดทำไม่ได้ (โปรดระบุ).....

.....

ลงชื่อ ผู้ปฏิบัติงาน
 (.....)

ตำแหน่ง

วันที่ปฏิบัติงาน/...../.....

หมายเหตุ : การติดตามให้ผลเป็น Y ต้องจัดทำได้

สำนักงานตรวจบัญชีสหกรณ์.....

สำนักงานตรวจบัญชีสหกรณ์ที่

บันทึกการปฏิบัติงานสอนและการใช้ข้อมูลทางบัญชี

วิสาหกิจชุมชน เลขทะเบียน

ครั้งที่ ไตรมาสที่

รายการ	สอนแนะ
ส่วนที่ ๑ การใช้ข้อมูลทางบัญชีจากสมุดเงินสด	
๑.๑ ตรวจสอบความถูกต้องยอดเงินสดคงเหลือ กับสมุดบัญชีแยกประเภททั่วไป และเพื่อตรวจนับเงินสดดูความมีอยู่จริงของเงินสดในมือ	
๑.๒ วิเคราะห์การรับ-จ่ายเงินสด เพื่อดูการไหลเข้า-ออก เงินสด เพื่อประมาณการสภาพคล่องเงินสดในมือ	
๑.๓ วิเคราะห์เงินสดรับจากการขายสินค้า/การให้บริการ เพื่อประมาณการยอดขายเงินสด และวางแผนรูปแบบการขายสินค้า/บริการเป็นเงินสด	
๑.๔ วิเคราะห์เงินสดจ่าย เพื่อวางแผนควบคุมค่าใช้จ่ายต้นทุนการผลิต/ต้นทุนขาย/ต้นทุนบริการ	
ส่วนที่ ๒ การใช้ข้อมูลทางบัญชีจากสมุดรายวันทั่วไป (ซื้อเชื่อ,ขายเชื่อ,ดอกเบีย และบัญชีอื่นๆ)	
๒.๑ วิเคราะห์บัญชีที่ปรากฏในสมุดรายวันทั่วไปกับสมุดบัญชีแยกประเภททั่วไปและยอดในงบทดลองว่ามีบัญชีที่ครบถ้วน ถูกต้องตรงกัน เพื่อดูรายการบัญชีที่เกิดขึ้นซึ่งเป็นบัญชีที่ไม่เกี่ยวข้องกับเงินสด	
๒.๒ ตรวจสอบความครบถ้วนและถูกต้องของหลักฐานเอกสารที่เกี่ยวข้องกับรายการในสมุดรายวันทั่วไป	
๒.๓ วิเคราะห์การผ่านรายการเพื่อดูความถูกต้องของรายการบัญชีตามหลักการบัญชีคู่ เช่น บัญชีดอกเบียรับ กับบัญชีเงินฝากธนาคาร เป็นต้น	
๒.๔ วิเคราะห์ ตรวจสอบความถูกต้องของบัญชีอื่นกรณีมีการปรับปรุงรายการ ว่ามีการผ่านรายการในสมุดบัญชีแยกประเภททั่วไปและมียอดปรากฏในงบทดลอง	
ส่วนที่ ๓ การใช้ข้อมูลทางบัญชีจากสมุดบัญชีแยกประเภททั่วไป	
๓.๑ วิเคราะห์ยอดสินทรัพย์เปรียบเทียบกับงวดก่อน เพื่อดูการเพิ่มขึ้น/ลดลง เพื่อวางแผนการขยายกิจการการซื้อสินทรัพย์เพิ่ม และตรวจสอบการมีอยู่จริงของสินทรัพย์กับทะเบียนคุม	
๓.๒ วิเคราะห์ยอดหนี้สินเปรียบเทียบกับงวดก่อน เพื่อดูการเพิ่มขึ้น/ลดลง เพื่อวางแผนการชำระหนี้	
๓.๓ วิเคราะห์ยอดทุนเปรียบเทียบกับงวดก่อน เพื่อดูการเพิ่มขึ้น/ลดลง เพื่อวางแผนการเพิ่มทุนของกิจการ	
๓.๔ วิเคราะห์ยอดรายได้ โดยเปรียบเทียบกับความเคลื่อนไหวยอดการขายสินค้า/บริการเปรียบเทียบกับราคาขายสินค้า/ค่าบริการต่อหน่วย ในรอบปีบัญชี เพื่อวางแผนการเพิ่มยอดรายได้ และเพื่อกำหนดราคาขายสินค้า/ค่าบริการที่เหมาะสม	
๓.๕ วิเคราะห์ยอดรายจ่าย โดยเปรียบเทียบกับความเคลื่อนไหวในรอบปีบัญชี เพื่อวางแผนการลดต้นทุนการผลิต/ ต้นทุนขาย/ต้นทุนบริการ	

รายการ	สอนแนะ
ส่วนที่ ๔ การใช้ข้อมูลจากทะเบียนสมาชิกและหุ้น	
๔.๑ วิเคราะห์ความถูกต้องของหุ้นที่มีอยู่ทั้งสิ้นกับสมุดบัญชีแยกประเภททั่วไป เพื่อคำนวณเงินปันผล	
๔.๒ วิเคราะห์ความเคลื่อนไหวของจำนวนหุ้น เพื่อดูความเปลี่ยนแปลง ในการกำหนดนโยบายการเพิ่มทุนของกิจการ	
๔.๓ วิเคราะห์ความมีอยู่จริงของมูลค่าหุ้นตามทะเบียน โดยดูการเพิ่ม-ลดของสมาชิก และรายชื่อสมาชิกคงเหลือ	
๔.๔ วิเคราะห์จำนวนสมาชิกที่ลาออกกับยอดในบัญชีหุ้นที่ลดลง	
ส่วนที่ ๕ การใช้ข้อมูลจากทะเบียนคุมสินทรัพย์ถาวร	
๕.๑ ตรวจสอบความถูกต้องของมูลค่าสินทรัพย์ในบัญชีกับในทะเบียนเพื่อควบคุมสินทรัพย์ ตรวจสอบสินทรัพย์และตรวจสอบความมีอยู่จริงของสินทรัพย์	
๕.๒ วิเคราะห์มูลค่าคงเหลือของสินทรัพย์ กรณีมีค่าเสื่อมราคา ต้องตรวจสอบการคำนวณค่าเสื่อมราคาว่าเป็นไปตามหลักการบัญชี	
๕.๓ วิเคราะห์ความคุ้มค่าในการใช้สินทรัพย์แต่ละชนิดและพิจารณาความจำเป็นในการใช้สินทรัพย์เพื่อวางแผนการควบคุมการใช้สินทรัพย์อย่างมีประสิทธิภาพ	
๕.๔ ตรวจสอบค่าเสื่อมราคากับบัญชีค่าเสื่อมราคาสะสมที่เพิ่มขึ้นในปีนั้นถูกต้องตรงกัน	
ส่วนที่ ๖ การใช้ข้อมูลจากทะเบียนคุมสินค้า	
๖.๑ ตรวจสอบความถูกต้องของมูลค่าสินค้าในทะเบียนกับสมุดบัญชีแยกประเภททั่วไป	
๖.๒ ตรวจสอบสินค้า เพื่อตรวจสอบความมีอยู่จริงของสินค้าในบัญชี	
๖.๓ วิเคราะห์การเข้า-ออกของสินค้า เพื่อวางแผนการผลิต/ วางแผนการจัดซื้อ	
๖.๔ วิเคราะห์สินค้าที่ค้างนาน เพื่อวางแผนการขาย	
ส่วนที่ ๗ การใช้ข้อมูลจากทะเบียนคุมวัตถุดิบ	
๗.๑ ตรวจสอบความถูกต้องของมูลค่าวัตถุดิบในทะเบียนกับสมุดบัญชีแยกประเภททั่วไป	
๗.๒ ตรวจสอบสินค้า เพื่อตรวจสอบความมีอยู่จริงของสินค้าในบัญชี	
๗.๓ วิเคราะห์การเข้า-ออกของวัตถุดิบ เพื่อวางแผนการจัดซื้อ	
๗.๔ วิเคราะห์ราคาวัตถุดิบต่อหน่วย ดูการเปลี่ยนแปลงเพื่อควบคุมต้นทุนการผลิต	
ส่วนที่ ๘ การใช้ข้อมูลจากสมุดบัญชีย่อยลูกหนี้	
๘.๑ ตรวจสอบความถูกต้องของยอดลูกหนี้ในสมุดบัญชีย่อยกับสมุดบัญชีแยกประเภททั่วไป	
๘.๒ ตรวจสอบความเคลื่อนไหวในการชำระหนี้ของลูกหนี้ และวิเคราะห์อายุหนี้ เพื่อวางแผนการเรียกเก็บหนี้	
๘.๓ ตรวจสอบหลักฐานการเป็นหนี้กับยอดในสมุดบัญชีย่อยลูกหนี้	
๘.๔ มีการกำหนดนโยบายกรณีมีลูกหนี้ค้างนาน	
ส่วนที่ ๙ การใช้ข้อมูลจากสมุดบัญชีย่อยเจ้าหนี้	
๙.๑ ตรวจสอบความถูกต้องของยอดเจ้าหนี้ในสมุดบัญชีย่อยกับสมุดบัญชีแยกประเภททั่วไป	
๙.๒ มีการตรวจสอบเงื่อนไขการชำระหนี้กับระยะเวลาการชำระหนี้ในสมุดบัญชีย่อยเจ้าหนี้	
๙.๓ ตรวจสอบหลักฐานการเป็นหนี้กับยอดในสมุดบัญชีย่อยเจ้าหนี้	
๙.๔ กรณีมีดอกเบี้ยจ่าย มีการตรวจสอบกับบัญชีค่าใช้จ่ายในสมุดบัญชีแยกประเภททั่วไป	

รายการ	สอนแนะ
ส่วนที่ ๑๐ การใช้ข้อมูลจากงบทดลอง	
๑๐.๑ วิเคราะห์รายการบัญชี ๕ ประเภท (สินทรัพย์,หนี้สิน,ทุน,รายได้,รายจ่าย) ในงบทดลอง เพื่อตรวจสอบความถูกต้องยอดคงเหลือในบัญชีเปรียบเทียบกับทะเบียนและสมุดบัญชีย่อย สำหรับการจัดทำงบการเงินต่อไป	
๑๐.๒ นำเสนองบทดลองในการประชุมคณะกรรมการ ณ ระหว่างปี/สิ้นงวดปีบัญชี เพื่อพิจารณาผลการดำเนินงานร่วมกันในการวางแผนพัฒนาวิสาหกิจชุมชน	
๑๐.๓ ข้อมูลในงบทดลองได้รับการอนุมัติจากที่ประชุม กรณีมีการปรับปรุงรายการ ผู้จัดทำบัญชีมีการนำเสนอต่อที่ประชุมคณะกรรมการทุกครั้ง เพื่อรับทราบและอนุมัติการบริหารจัดการข้อมูลด้านการเงินการบัญชีร่วมกัน	
ส่วนที่ ๑๑ การใช้ข้อมูลทางบัญชีจากสมุดต้นทุนกำไร	
๑๑.๑ วิเคราะห์ราคาต้นทุนต่อหน่วยของสินค้าแต่ละชนิด เพื่อตรวจสอบความถูกต้องของต้นทุนการผลิต/ต้นทุนขาย/ต้นทุนบริการ	
๑๑.๒ วิเคราะห์การเปลี่ยนแปลงของต้นทุนต่อหน่วย เพื่อวางแผนควบคุมค่าใช้จ่าย/ลดต้นทุน/กำหนดราคาขายสินค้าหรือค่าบริการที่เหมาะสม	
๑๑.๓ วิเคราะห์ผลการดำเนินงานจากยอดกำไร/(ขาดทุน) ในแต่ละบัญชี(การผลิต/การขายสินค้า/การบริการ) เพื่อวางแผนการทำกำไร	
๑๑.๔ วิเคราะห์เปรียบเทียบความถูกต้อง ของยอดวัตถุดิบคงเหลือในต้นทุนการผลิตยอดสินค้าคงเหลือในต้นทุนขาย กับสมุดบัญชีแยกประเภททั่วไป	

(ลงชื่อ).....ผู้ปฏิบัติงาน
(.....)

ตำแหน่ง

วันที่ปฏิบัติงาน/...../.....

สำนักงานตรวจบัญชีสหกรณ์.....

สำนักงานตรวจบัญชีสหกรณ์ที่

บันทึกการปฏิบัติงานติดตามการใช้ข้อมูลทางบัญชี

วิสาหกิจชุมชน เลขทะเบียน

ครั้งที่ ไตรมาสที่ วันที่

รายการ	ใช่	ไม่ใช่
ส่วนที่ ๑ การใช้ข้อมูลทางบัญชีจากสมุดเงินสด		
๑.๑ ตรวจสอบความถูกต้องยอดเงินสดคงเหลือ กับสมุดบัญชีแยกประเภททั่วไป และเพื่อตรวจนับเงินสดดูความมีอยู่จริงของเงินสดในมือ		
๑.๒ วิเคราะห์การรับ-จ่ายเงินสด เพื่อดูการไหลเข้า-ออก เงินสด เพื่อประมาณการสภาพคล่องเงินสดในมือ		
๑.๓ วิเคราะห์เงินสดรับจากการขายสินค้า/การให้บริการ เพื่อประมาณการยอดขายเงินสด และวางแผนรูปแบบการขายสินค้า/บริการเป็นเงินสด		
๑.๔ วิเคราะห์เงินสดจ่าย เพื่อวางแผนควบคุมค่าใช้จ่ายต้นทุนการผลิต/ต้นทุนขาย/ ต้นทุนบริการ		
ส่วนที่ ๒ การใช้ข้อมูลทางบัญชีจากสมุดรายวันทั่วไป (ซื้อเชื่อ,ขายเชื่อ,ดอกเบีย และบัญชีอื่นๆ)		
๒.๑ วิเคราะห์บัญชีที่ปรากฏในสมุดรายวันทั่วไปกับสมุดบัญชีแยกประเภททั่วไปและยอดในงบทดลองว่ามีบัญชีที่ครบถ้วน ถูกต้องตรงกัน เพื่อดูรายการบัญชีที่เกิดขึ้น ซึ่งเป็นบัญชีที่ไม่เกี่ยวข้องกับเงินสด		
๒.๒ ตรวจสอบความครบถ้วนและถูกต้องของหลักฐานเอกสารที่เกี่ยวข้องกับรายการในสมุดรายวันทั่วไป		
๒.๓ วิเคราะห์การผ่านรายการเพื่อดูความถูกต้องของรายการบัญชีตามหลักการบัญชีคู่ เช่น บัญชีดอกเบียรับ กับบัญชีเงินฝากธนาคาร เป็นต้น		
๒.๔ วิเคราะห์ ตรวจสอบความถูกต้องของบัญชีอื่นกรณีมีการปรับปรุงรายการ ว่ามีการผ่านรายการในสมุดบัญชีแยกประเภททั่วไปและมียอดปรากฏในงบทดลอง		
ส่วนที่ ๓ การใช้ข้อมูลทางบัญชีจากสมุดบัญชีแยกประเภททั่วไป		
๓.๑ วิเคราะห์ยอดสินทรัพย์เปรียบเทียบกับงวดก่อน เพื่อดูการเพิ่มขึ้น/ลดลง เพื่อวางแผนการขยายกิจการการซื้อสินทรัพย์เพิ่ม และตรวจสอบการมีอยู่จริงของสินทรัพย์กับทะเบียนคุม		
๓.๒ วิเคราะห์ยอดหนี้สินเปรียบเทียบกับงวดก่อน เพื่อดูการเพิ่มขึ้น/ลดลง เพื่อวางแผนการชำระหนี้		
๓.๓ วิเคราะห์ยอดทุนเปรียบเทียบกับงวดก่อน เพื่อดูการเพิ่มขึ้น/ลดลง เพื่อวางแผนการเพิ่มทุนของกิจการ		
๓.๔ วิเคราะห์ยอดรายได้ โดยเปรียบเทียบดูความเคลื่อนไหวยอดการขายสินค้า/บริการ เปรียบเทียบราคาขายสินค้า/ค่าบริการต่อหน่วย ในรอบปีบัญชี เพื่อวางแผนการเพิ่มยอดรายได้ และเพื่อกำหนดราคาขายสินค้า/ค่าบริการที่เหมาะสม		
๓.๕ วิเคราะห์ยอดรายจ่าย โดยเปรียบเทียบดูความเคลื่อนไหวในรอบปีบัญชี เพื่อวางแผนการลดต้นทุนการผลิต/ ต้นทุนขาย/ ต้นทุนบริการ		

รายการ	ใช่	ไม่ใช่
ส่วนที่ ๔ การใช้ข้อมูลจากทะเบียนสมาชิกและหุ้น		
๔.๑ วิเคราะห์ความถูกต้องของหุ้นที่มีอยู่ทั้งสิ้นกับสมุดบัญชีแยกประเภททั่วไป เพื่อคำนวณเงินปันผล		
๔.๒ วิเคราะห์ความเคลื่อนไหวของจำนวนหุ้น เพื่อดูความเปลี่ยนแปลง ในการกำหนดนโยบายการเพิ่มทุนของกิจการ		
๔.๓ วิเคราะห์ความมีอยู่จริงของมูลค่าหุ้นตามทะเบียน โดยดูการเพิ่ม-ลดของสมาชิก และรายชื่อสมาชิกคงเหลือ		
๔.๔ วิเคราะห์จำนวนสมาชิกที่ลาออกกับยอดในบัญชีหุ้นที่ลดลง		
ส่วนที่ ๕ การใช้ข้อมูลจากทะเบียนคุมสินทรัพย์ถาวร		
๕.๑ ตรวจสอบความถูกต้องของมูลค่าสินทรัพย์ในบัญชีกับในทะเบียนเพื่อควบคุมสินทรัพย์ ตรวจนับสินทรัพย์ และตรวจสอบความมีอยู่จริงของสินทรัพย์		
๕.๒ วิเคราะห์มูลค่าคงเหลือของสินทรัพย์ กรณีมีค่าเสื่อมราคา ต้องตรวจสอบการคำนวณค่าเสื่อมราคาว่าเป็นไปตามหลักการบัญชี		
๕.๓ วิเคราะห์ความคุ้มค่าในการใช้สินทรัพย์แต่ละชนิด และพิจารณาความจำเป็นในการใช้สินทรัพย์ เพื่อวางแผนการควบคุมการใช้สินทรัพย์อย่างมีประสิทธิภาพ		
๕.๔ ตรวจสอบค่าเสื่อมราคากับบัญชีค่าเสื่อมราคาสะสมว่าถูกต้องตรงกัน		
ส่วนที่ ๖ การใช้ข้อมูลจากทะเบียนคุมสินค้า		
๖.๑ ตรวจสอบความถูกต้องของมูลค่าสินค้าในทะเบียนกับสมุดบัญชีแยกประเภททั่วไป		
๖.๒ ตรวจนับสินค้า เพื่อตรวจสอบความมีอยู่จริงของสินค้าในบัญชี		
๖.๓ วิเคราะห์การเข้า-ออกของสินค้า เพื่อวางแผนการผลิต/ วางแผนการจัดซื้อ		
๖.๔ วิเคราะห์สินค้าที่ค้างนาน เพื่อวางแผนการขาย		
ส่วนที่ ๗ การใช้ข้อมูลจากทะเบียนคุมวัตถุดิบ		
๗.๑ ตรวจสอบความถูกต้องของมูลค่าวัตถุดิบในทะเบียนกับสมุดบัญชีแยกประเภททั่วไป		
๗.๒ ตรวจนับสินวัตถุดิบ เพื่อตรวจสอบความมีอยู่จริงของวัตถุดิบในบัญชี		
๗.๓ วิเคราะห์การเข้า-ออกของวัตถุดิบ เพื่อวางแผนการจัดซื้อ		
๗.๔ วิเคราะห์ราคาวัตถุดิบต่อหน่วย ดูการเปลี่ยนแปลงเพื่อควบคุมต้นทุนการผลิต		
ส่วนที่ ๘ การใช้ข้อมูลจากสมุดบัญชีย่อยลูกหนี้		
๘.๑ ตรวจสอบความถูกต้องของยอดลูกหนี้ในสมุดบัญชีย่อยกับสมุดบัญชีแยกประเภททั่วไป		
๘.๒ ตรวจสอบความเคลื่อนไหวในการชำระหนี้ของลูกหนี้ และวิเคราะห์อายุหนี้ เพื่อวางแผนการเรียกเก็บหนี้		
๘.๓ ตรวจสอบหลักฐานการเป็นหนี้กับยอดในสมุดบัญชีย่อยลูกหนี้		
๘.๔ มีการกำหนดนโยบายกรณีมีลูกหนี้ค้างนาน		
ส่วนที่ ๙ การใช้ข้อมูลจากสมุดบัญชีย่อยเจ้าหนี้		
๙.๑ ตรวจสอบความถูกต้องของยอดเจ้าหนี้ในสมุดบัญชีย่อยกับสมุดบัญชีแยกประเภททั่วไป		
๙.๒ มีการตรวจสอบเงื่อนไขการชำระหนี้กับระยะเวลาการชำระหนี้ในสมุดบัญชีย่อยเจ้าหนี้		
๙.๓ ตรวจสอบหลักฐานการเป็นหนี้กับยอดในสมุดบัญชีย่อยเจ้าหนี้		
๙.๔ กรณีมีดอกเบี้ยจ่าย มีการตรวจสอบกับบัญชีค่าใช้จ่ายในสมุดบัญชีแยกประเภททั่วไป		

รายการ	ใช่	ไม่ใช่
ส่วนที่ ๑๐ การใช้ข้อมูลจากบททดลอง		
๑๐.๑ วิเคราะห์รายการบัญชี ๕ ประเภท (สินทรัพย์,หนี้สิน,ทุน,รายได้,รายจ่าย) ในงบทดลอง เพื่อตรวจสอบความถูกต้องยอดคงเหลือในบัญชีเปรียบเทียบกับสมุดบัญชีย่อย สำหรับการจัดทำงบการเงินต่อไป		
๑๐.๒ นำเสนองบทดลองในการประชุมคณะกรรมการ ณ ระหว่างปี/สิ้นงวดปีบัญชี เพื่อพิจารณาผลการดำเนินงานร่วมกันในการวางแผนพัฒนาวิสาหกิจชุมชน		
๑๐.๓ ข้อมูลในงบทดลองได้รับการอนุมัติจากที่ประชุม กรณีมีการปรับปรุงรายการ ผู้จัดทำบัญชีมีการนำเสนอต่อที่ประชุมคณะกรรมการทุกครั้ง เพื่อรับทราบและอนุมัติการบริหารจัดการข้อมูลด้านการเงินการบัญชีร่วมกัน		
ส่วนที่ ๑๑ การใช้ข้อมูลทางบัญชีจากสมุดต้นทุนกำไร		
๑๑.๑ วิเคราะห์ราคาต้นทุนต่อหน่วยของสินค้าแต่ละชนิด เพื่อตรวจสอบความถูกต้องของต้นทุนการผลิต/ต้นทุนขาย/ต้นทุนบริการ		
๑๑.๒ วิเคราะห์การเปลี่ยนแปลงของต้นทุนต่อหน่วย เพื่อวางแผนควบคุมค่าใช้จ่าย/ลดต้นทุน/กำหนดราคาขายสินค้าหรือค่าบริการที่เหมาะสม		
๑๑.๓ วิเคราะห์ผลการดำเนินงานจากยอดกำไร/(ขาดทุน) ในแต่ละบัญชี (การผลิต/การขายสินค้า/การบริการ) เพื่อวางแผนการทำกำไร		
๑๑.๔ วิเคราะห์เปรียบเทียบความถูกต้อง ของยอดวัตถุดิบคงเหลือในต้นทุนการผลิต ยอดสินค้าคงเหลือในต้นทุนขาย กับสมุดบัญชีแยกประเภททั่วไป		

(ลงชื่อ)..... ผู้ปฏิบัติงาน

(.....)

ตำแหน่ง

วันที่ปฏิบัติงาน/...../.....

หมายเหตุ : การติดตามให้ผลเป็น Y (ร้อยละ ๗๕ ในทุกหัวข้อ)

- ส่วนที่ ๑ - ๕ และส่วนที่ ๑๐ - ๑๑ จำเป็นต้องตอบมีการใช้ข้อมูล
- ส่วนที่ ๖ - ๙ เป็นไปตามโครงสร้างธุรกิจที่มีการสอนแนะ

สำนักงานตรวจบัญชีสหกรณ์.....

สำนักงานตรวจบัญชีสหกรณ์ที่

บันทึกการปฏิบัติงานสอนแนะการจัดทำงบการเงิน

วิสาหกิจชุมชน..... เลขทะเบียน

ครั้งที่ ไตรมาสที่

กิจกรรม	สอนแนะ
๑. งบต้นทุนผลิต	
๒. งบต้นทุนขาย	
๓. งบต้นทุนบริการ	
๔. งบกำไรขาดทุน	
๕. งบแสดงฐานะการเงิน	

(ลงชื่อ)..... ผู้ปฏิบัติงาน
(.....)

ตำแหน่ง

วันที่ปฏิบัติงาน/...../.....

สำนักงานตรวจบัญชีสหกรณ์.....
 สำนักงานตรวจบัญชีสหกรณ์ที่
 บันทึกการปฏิบัติงานติดตามประเมินผลการจัดทำงานการเงิน
 วิสาหกิจชุมชน..... เลขทะเบียน

ครั้งที่..... ไตรมาสที่

กิจกรรม	จัดทำได้	จัดทำไม่ได้
๑. งบต้นทุนผลิต		
๒. งบต้นทุนขาย		
๓. งบต้นทุนบริการ		
๔. งบกำไรขาดทุน		
๕. งบแสดงฐานะการเงิน		

ลงชื่อ ผู้ปฏิบัติงาน
 (.....)

ตำแหน่ง

วันที่ปฏิบัติงาน/...../.....

หมายเหตุ : การติดตามให้ผลเป็น Y

๑. งบต้นทุน ข้อ ๑ - ๓ ต้องจัดทำได้ ตามโครงสร้างธุรกิจ
๒. งบกำไรขาดทุน และงบแสดงฐานะการเงิน ต้องจัดทำได้

สำนักงานตรวจบัญชีสหกรณ์.....

สำนักงานตรวจบัญชีสหกรณ์ที่

บันทึกการปฏิบัติงานสอนแนะนำการใช้ข้อมูลทางบัญชีจากงบการเงิน

วิสาหกิจชุมชน เลขทะเบียน

ครั้งที่ ไตรมาสที่

รายการ	สอนแนะ
การใช้ข้อมูลจากงบการเงิน	
๑. ในการนำงบการเงินไปใช้เพื่อการเพิ่มทุนดำเนินงาน (เข้าถึงแหล่งทุน)	
๒. วิเคราะห์ผลการดำเนินงานที่ผ่านมาเพื่อวางแผนการดำเนินธุรกิจ	
๓. เพื่อการแก้ไขปัญหาสภาพคล่องทางการเงิน	
๔. เพื่อการวิเคราะห์สินทรัพย์ที่เป็นอยู่ปัจจุบันเพื่อวางแผนการดำเนินธุรกิจ	
๕. เพื่อการวิเคราะห์เพิ่มทุนดำเนินงานโดยการระดมหุ้น/รับฝากเงิน/กู้ยืม	
๖. เพื่อการวิเคราะห์ขยายปริมาณธุรกิจเพื่อวางแผนการทำกำไร	
๗.	

(ลงชื่อ)..... ผู้ปฏิบัติงาน

(.....)

ตำแหน่ง

วันที่ปฏิบัติงาน/...../.....

สำนักงานตรวจบัญชีสหกรณ์.....

สำนักงานตรวจบัญชีสหกรณ์ที่

การบันทึกการปฏิบัติงานติดตามการใช้ข้อมูลทางบัญชีในการบริหารจากงบการเงิน

วิสาหกิจชุมชน..... เลขทะเบียน

ครั้งที่ ไตรมาสที่..... วันที่.....

การใช้ข้อมูลทางบัญชีในการบริหาร	ใช่	ไม่ใช่
การใช้ข้อมูลจากงบการเงิน		
๑. ในการนำงบการเงินไปใช้เพื่อการเพิ่มทุนดำเนินงาน (เข้าถึงแหล่งทุน)		
๒. วิเคราะห์ผลการดำเนินงานที่ผ่านมาเพื่อวางแผนการดำเนินธุรกิจ		
๓. เพื่อการแก้ไขปัญหาสภาพคล่องทางการเงิน		
๔. เพื่อการวิเคราะห์สินทรัพย์ที่เป็นอยู่ปัจจุบันเพื่อวางแผนการดำเนินธุรกิจ		
๕. เพื่อการวิเคราะห์เพิ่มทุนดำเนินงานโดยการระดมหุ้น/รับฝากเงิน/กู้ยืม		
๖. เพื่อการวิเคราะห์ขยายปริมาณธุรกิจเพื่อวางแผนการทำกำไร		
๗.		

ลงชื่อ ผู้ปฏิบัติงาน
(.....)

ตำแหน่ง

วันที่ปฏิบัติงาน/...../.....

หมายเหตุ : การติดตามให้ผลเป็น Y จำเป็นต้องตอบใช้ข้อมูลทุกข้อ

สำนักงานตรวจบัญชีสหกรณ์.....
สำนักงานตรวจบัญชีสหกรณ์ที่
บันทึกการปฏิบัติงานติดตามการจัดทำงบทดลอง

วิสาหกิจชุมชน..... เลขทะเบียน

เลขที่ อ้างอิง	รายการ	ยอดคงเหลือ	
		ณ.....	
		เดบิต	เครดิต

(ลงชื่อ)..... ผู้ปฏิบัติงาน
(.....)

ตำแหน่ง

วันที่บันทึกงบทดลอง/...../.....

แบบติดตามประเมินโครงการ ส่งเสริมและพัฒนาวิสาหกิจชุมชน

แบบติดตามประเมินโครงการส่งเสริมและพัฒนาวิสาหกิจชุมชน

.....

กรมตรวจบัญชีสหกรณ์ขอความร่วมมือจากท่านตอบแบบสอบถามตามความเป็นจริงและโปรดแสดงความคิดเห็นและให้ข้อเสนอแนะที่เกี่ยวข้องกับการปฏิบัติงานของกรมฯ เพื่อนำมาพัฒนางานให้เกิดประสิทธิภาพและประสิทธิผลต่อไป

วัตถุประสงค์ ๑. เพื่อสนับสนุนกลไกการดำเนินงานของวิสาหกิจชุมชนด้วยการพัฒนาศักยภาพด้านการจัดทำบัญชีให้แก่วิสาหกิจชุมชนได้อย่างมีประสิทธิภาพตามพระราชบัญญัติส่งเสริมวิสาหกิจชุมชน พ.ศ.๒๕๔๘

๒. เพื่อพัฒนาศักยภาพบุคลากรวิสาหกิจชุมชนและเครือข่ายวิสาหกิจชุมชน ในการพัฒนาวิสาหกิจชุมชน

๓. เพื่อยกระดับกิจการของวิสาหกิจชุมชนและเครือข่ายวิสาหกิจชุมชนให้มีศักยภาพสูงขึ้น

คำชี้แจง : โปรดใส่เครื่องหมาย ลงใน เพื่อระบุข้อความที่ตรงกับความเป็นจริง

ส่วนที่ ๑ : ข้อมูลทั่วไป

๑.๑ ชื่อวิสาหกิจชุมชนจังหวัด.....

๑.๒ ผู้จัดทำบัญชี ดำรงตำแหน่ง.....ในวิสาหกิจชุมชน

๑.๓ เคยปฏิบัติงานเป็นเจ้าหน้าที่บัญชีหรือผู้รับผิดชอบจัดทำบัญชีมาก่อนหรือไม่

เคย มาแล้ว ปี

ไม่เคย

ส่วนที่ ๒ ข้อมูลการประเมินผลสัมฤทธิ์โครงการฯ : นำความรู้ไปใช้ประโยชน์

๒.๑ ระบบบัญชี (ใส่เครื่องหมาย ในช่องว่างที่ท่านต้องการตอบ)

ประเด็น	ไม่มีกิจกรรม	ความสามารถในการบันทึกบัญชี (✓)	
		ทำได้	ทำไม่ได้
๑. สำหรับระบบ Manual			
• บัญชีขั้นต้น			
๑.๑ การจัดทำเอกสารประกอบการบันทึกบัญชี			
- ใบเสร็จรับเงิน			
- ใบเบิกเงิน			
- ใบขายเชื่อ			
- อื่นๆ.....			
๑.๒ สมุดบัญชีและทะเบียน			
- สมุดเงินสด			
- สมุดบัญชีแยกประเภททั่วไป			
- สมุดรายวันทั่วไป			

ประเด็น	ไม่มีกิจกรรม	ความสามารถในการบันทึกบัญชี (✓)	
		ทำได้	ทำไม่ได้
- ทะเบียนสมาชิกและหุ้น			
- ทะเบียนคุมสินทรัพย์ถาวร			
- ทะเบียนคุมสินค้า			
- ทะเบียนคุมวัสดุดิบ			
- สมุดบัญชีย่อยลูกหนี้			
- สมุดบัญชีย่อยเจ้าหนี้			
- สมุดต้นทุนกำไร			
๒. สำหรับการใช้งบประมาณระบบบัญชี			
- ระบบบัญชีแยกประเภท			
- ระบบสมาชิกและหุ้น			
- ระบบเงินให้กู้			
- ระบบเงินรับฝาก			
- ระบบสินค้า			
๓. การจัดทำงบทดลอง			
๔. การจัดทำงบการเงิน			
- งบต้นทุนผลิต			
- งบต้นทุนขาย			
- งบต้นทุนบริการ			
- งบกำไรขาดทุน			
- งบแสดงฐานะการเงิน			

กรณี ตอบว่า “ทำไม่ได้” โปรดระบุเหตุผล

.....

.....

.....

.....

๒.๒ การควบคุมภายใน

ประเด็น	ไม่มีกิจกรรม (✓)	ระบบการควบคุมภายใน (✓)	
		มี	ไม่มี
๑. ด้านการบริหารทั่วไป			
-มีการกำหนดระเบียบข้อบังคับเพื่อใช้เป็นแนวทางปฏิบัติงานให้ครบถ้วน			
-มีการสอบถามข้อมูลระหว่างฝ่ายบัญชีกับฝ่ายการเงิน			
-แยกหน้าที่ด้านการเงินการบัญชีออกจากกัน			
-มีการประชุมคณะกรรมการเป็นประจำเพื่อติดตามผลการปฏิบัติงาน			
-มีแผนการดำเนินงานที่ชัดเจนและมีการเปรียบเทียบกับผลงาน			
-มีการตรวจสอบภายใน			
๒. ด้านเงินสดและเงินฝากธนาคาร			
-มีการกำหนดระเบียบหรือหลักปฏิบัติในการเก็บรักษาเงินสด			
-การจ่ายเงินทุกครั้งต้องมีหลักฐานการจ่ายที่ถูกต้องสมบูรณ์			
-มีการตรวจสอบเงินสดคงเหลือเปรียบเทียบกับบัญชีคุมเป็นประจำ			
-มีการกำหนดให้นำเงินสดฝากธนาคารเมื่อสิ้นเวลารับยอดเงินทุกวัน			
-มีการกำหนดวงเงินขั้นต่ำที่สามารถเก็บรักษาไว้ได้เท่าที่จำเป็น			
-การจ่ายเงินทุกครั้งมีการอนุมัติจากผู้มีอำนาจ			
-มีการเปรียบเทียบยอดเงินในบัญชีเงินฝากธนาคารกับสมุดคู่ฝากโดยสม่ำเสมอ			
๓. ด้านค่าหุ้น			
-มีการกำหนดระเบียบปฏิบัติเกี่ยวกับการถือหุ้นไว้ชัดเจน			
-มีการจัดทำทะเบียนคุมการถือหุ้นของสมาชิกไว้เป็นปัจจุบัน			
-มีการเปรียบเทียบยอดรวมเงินค่าหุ้นในทะเบียนคุมกับสมุดบัญชีแยกประเภททั่วไป			
๔. ด้านสินทรัพย์ถาวร			
-มีการควบคุมการปฏิบัติตามระเบียบหรือหลักปฏิบัติเกี่ยวกับการซื้อ/ขายสินทรัพย์ และการจัดทำทะเบียนคุมสินทรัพย์ถาวร			
-มีการอนุมัติการซื้อ/เลิกใช้สินทรัพย์			
-มีการตรวจนับสินทรัพย์เปรียบเทียบกับทะเบียนคุมสินทรัพย์ถาวรเป็นครั้งคราว			
๕. ด้านการบริหารลูกหนี้			
-มีการกำหนดระเบียบปฏิบัติเกี่ยวกับธุรกิจจัดหาสินค้ามาจำหน่าย/ธุรกิจสินเชื่อ			

ประเด็น	ไม่มีกิจกรรม (✓)	ระบบการควบคุมภายใน (✓)	
		มี	ไม่มี
๕. ด้านการบริหารลูกหนี้			
-มีการตรวจสอบวงเงินสินเชื่อ/ความถูกต้องของหลักประกัน			
-มีการอนุมัติการให้สินเชื่อจากผู้มีอำนาจเป็นไปตามระเบียบที่กำหนด			
-มีการเร่งรัดหนี้สินและติดตามทวงถามหนี้ที่ถึงกำหนดชำระให้เป็นไปตามที่ระเบียบกำหนด			
-มีการจัดทำสมุดบัญชีย่อยลูกหนี้และเปรียบเทียบกับยอดคงเหลือให้ตรงกับบัญชีคุมยอดในสมุดบัญชีแยกประเภททั่วไป			
๖. ด้านบริหารเจ้าหนี้			
-มีการกำหนดระเบียบปฏิบัติเกี่ยวกับเจ้าหนี้			
-มีการอนุมัติการจ่ายชำระหนี้โดยผู้มีอำนาจเป็นไปตามระเบียบที่กำหนด			
-มีการจ่ายชำระหนี้ให้เป็นไปตามกำหนดเวลาและเงื่อนไขการชำระหนี้			
-มีการจัดทำสมุดบัญชีย่อยเจ้าหนี้ และเปรียบเทียบกับยอดคงเหลือ ให้ตรงกับบัญชีคุมยอดในสมุดบัญชีแยกประเภททั่วไป			
๗. ด้านเงินรับฝาก			
-กำหนดให้สมาชิกนำสมุดเงินฝากมาบันทึกรายการทุกครั้ง เมื่อมีการฝากและถอนเงิน			
-มีการเปรียบเทียบยอดในทะเบียนคุมเงินฝากรับกับสมุดบัญชีแยกประเภททั่วไป			
-มีการสอบถามลายมือชื่อผู้ถอนเงินฝากให้ถูกต้องก่อนการจ่ายเงิน			
๘. ด้านต้นทุนการผลิตเพื่อจำหน่าย			
-มีการกำหนดระเบียบปฏิบัติเกี่ยวกับการจัดหาวัตถุดิบและการเบิกใช้			
-มีการจัดทำทะเบียนคุมวัตถุดิบและการเบิกไปใช้ในการผลิต			
-มีการกำหนดตัวผู้รับผิดชอบในการดูแลเก็บรักษาวัตถุดิบและบันทึกต้นทุนผลิต			
-มีการตรวจนับวัตถุดิบเพื่อเปรียบเทียบกับยอดคงเหลือในทะเบียนคุม			
-มีการกำหนดต้นทุนมาตรฐานในการผลิต			
๙. ด้านต้นทุนซื้อ - ขายสินค้า			
-การเก็บรักษาสินค้ากระทำโดยผู้ที่มีหน้าที่จัดซื้อสินค้า และผู้ที่มีหน้าที่บันทึกบัญชี			
-มีการกำหนดหลักเกณฑ์และวิธีการจัดซื้อสินค้า			
-มีการกำหนดผู้รับผิดชอบในการตรวจรับสินค้า หรือตั้งคณะกรรมการตรวจรับสินค้า			
-มีการจัดเก็บสินค้าไว้ในสถานที่เก็บสินค้าอย่างเหมาะสม ปลอดภัย			
-มีการกำหนดต้นทุนมาตรฐาน			

ประเด็น	ไม่มีกิจกรรม (✓)	ระบบการควบคุมภายใน (✓)	
		มี	ไม่มี
๑๐. ด้านต้นทุนบริการ			
-มีการตรวจสอบอัตราค่าบริการที่ใช้ในการคำนวณในเอกสารการให้บริการตรงกับอัตราค่าบริการที่กำหนด			
-มีการกำหนดอัตราค่าบริการแต่ละประเภทพร้อมตีประกาศไว้ในที่เปิดเผย			
-มีการกำหนดต้นทุนมาตรฐาน			
๑๑. ด้านการจัดสรรกำไรสุทธิ			
-มีการกำหนดระเบียบปฏิบัติเกี่ยวกับการจัดสรรกำไรของวิสาหกิจชุมชน			
-มีการจัดสรรกำไรสุทธิเป็นไปตามระเบียบที่กำหนด			
-มีการติดตามการจัดสรรกำไรสุทธิและหลักฐานการจ่ายเงินเป็นไปตามมติที่ประชุม			
๑๐.ด้านสารสนเทศ			
-มีการกำหนดระเบียบว่าด้วยระบบการรักษาความปลอดภัยของข้อมูล			
-มีการสำรองข้อมูลและเก็บรักษาไว้ในที่ที่ปลอดภัย			
-มีการกำหนดสิทธิการเข้าถึงข้อมูล			
-มีบุคคลในการตรวจสอบหรือเฝ้าระวัง เกี่ยวกับการรักษาความปลอดภัยระบบคอมพิวเตอร์ที่ใช้โปรแกรมระบบบัญชี			
-มีการซื้อโปรแกรมสำเร็จรูปที่ไม่สามารถเปลี่ยนแปลงแก้ไขระบบงานหรือใช้โปรแกรมพัฒนาของกรมตรวจบัญชีสหกรณ์			
-มีบุคคลในการตรวจสอบการเข้าถึงฐานข้อมูลของโปรแกรมระบบบัญชี			
-มีการใช้งานโปรแกรมอื่นๆควบคู่กับโปรแกรมระบบบัญชี เช่น Microsoft Office (Word,Excel,PowerPoint)			

กรณี ตอบว่า “ไม่มี” โปรดระบุเหตุผล

.....

.....

.....

๒.๓ การใช้ประโยชน์จากข้อมูลทางการเงินการบัญชี

ประเด็น	ไม่มีกิจกรรม (✓)	การใช้ข้อมูล (✓)	
		ใช่	ไม่ใช่
๑. การใช้ข้อมูลทางบัญชี			
๑.๑ ตรวจสอบความถูกต้องยอดเงินสดคงเหลือ กับสมุดบัญชีแยกประเภททั่วไป และเพื่อตรวจนับเงินสดดูความมีอยู่จริงของเงินสดในมือ			
๑.๒ วิเคราะห์รายการบัญชี ๕ ประเภท (สินทรัพย์ หนี้สิน ทุน รายได้ และค่าใช้จ่าย) เปรียบเทียบกับงวดก่อน ดูการเพิ่มขึ้น/ลดลง เพื่อทราบความเคลื่อนไหวของรายการบัญชี ในการวางแผนดำเนินธุรกิจ			
๑.๓ วิเคราะห์ราคาต้นทุนต่อหน่วยของสินค้าแต่ละชนิด เพื่อตรวจสอบความถูกต้องของต้นทุนการผลิต/ต้นทุนขาย/ต้นทุนบริการ			
๑.๔ ตรวจสอบความถูกต้องการมีอยู่จริงของบัญชีหุ้น			
๑.๕ ตรวจสอบความถูกต้องของมูลค่าสินทรัพย์ในบัญชีกับในทะเบียนเพื่อควบคุมสินทรัพย์ ตรวจนับสินทรัพย์และตรวจสอบความมีอยู่จริงของสินทรัพย์			
๑.๖ นำเสนอขบถดลองในการประชุมคณะกรรมการ เพื่อพิจารณาผลการดำเนินงานร่วมกัน ในการวางแผนพัฒนาวิสาหกิจชุมชน			
๑.๗ ตรวจนับสินค้า ตรวจสอบความมีอยู่จริงของสินค้าในบัญชี เพื่อวางแผนการตลาด			
๑.๘ ตรวจนับวัตถุดิบ เพื่อตรวจสอบความมีอยู่จริงของวัตถุดิบในบัญชีเพื่อวางแผนการผลิต			
๑.๙ ตรวจสอบลูกหนี้ที่เพิ่มขึ้นจากการขายเชื่อ ในสมุดรายวันทั่วไปกับสมุดบัญชีแยกประเภททั่วไป และตรวจสอบยอดลูกหนี้คงเหลือในขบถดลอง เพื่อการวางแผนการเรียกเก็บหนี้			
๑.๑๐ ตรวจสอบเจ้าหนี้ที่เพิ่มขึ้นจากการขายเชื่อ ในสมุดรายวันทั่วไปกับสมุดบัญชีแยกประเภททั่วไป และตรวจสอบยอดเจ้าหนี้คงเหลือในขบถดลอง เพื่อการวางแผนการชำระหนี้			
๒. การใช้ข้อมูลทางบัญชีจากงบการเงิน			
๒.๑ การนำงบการเงินไปใช้เพื่อการเข้าถึงแหล่งเงินทุน			
๒.๒ วิเคราะห์ผลการดำเนินงานที่ผ่านมาเพื่อวางแผนการดำเนินธุรกิจ			
๒.๓ การพิจารณาเพิ่มสภาพคล่องทางการเงิน			
๒.๔ วิเคราะห์สินทรัพย์ที่มีอยู่ในปัจจุบันเพื่อการวางแผนการดำเนินธุรกิจ			
๒.๕ วิเคราะห์เพิ่มทุนดำเนินงานโดยการระดมหุ้น / รับฝากเงิน / กู้ยืม			
๒.๖ วิเคราะห์ขยายปริมาณธุรกิจเพื่อวางแผนการทำกำไร			

ส่วนที่ ๓ : ความคุ้มค่าและความพึงพอใจต่อโครงการ

๓.๑ จากที่ท่านได้รับการอบรมหลักสูตรในโครงการส่งเสริมและพัฒนาวิสาหกิจชุมชนกับสำนักงานตรวจบัญชีสหกรณ์ท่านคิดว่ามีประโยชน์/คุ้มค่าหรือไม่

คุ้มค่า

ไม่คุ้มค่า เนื่องจาก

.....
.....

๓.๒ ท่านมีความพึงพอใจที่ได้เข้าร่วมโครงการส่งเสริมและพัฒนาวิสาหกิจชุมชน

พึงพอใจ ระดับใด

มากที่สุด

มาก

ปานกลาง

น้อย

ไม่พึงพอใจ เนื่องจาก

.....
.....

ส่วนที่ ๔ : ปัญหาอุปสรรค/ข้อคิดเห็นและข้อเสนอแนะ

๔.๑ ปัญหาอุปสรรค

.....
.....
.....
.....
.....

๔.๒ ข้อคิดเห็นและข้อเสนอแนะ

.....
.....
.....
.....
.....

ขอขอบพระคุณที่ให้ความอนุเคราะห์ในการตอบแบบสอบถาม

สำนักงานตรวจบัญชีสหกรณ์.....
 สำนักงานตรวจบัญชีสหกรณ์ที่

การประเมินผลการอบรมคณะกรรมการของวิสาหกิจชุมชน
 วิสาหกิจชุมชน.....
 ณ วันที่ปีงบประมาณ

โปรดเขียนเครื่องหมาย ✓ ใน หรือ ○ ที่ตรงกับความเป็นจริงและเติมข้อความในช่องว่าง

๑. ชื่อ เลขบัตรประจำตัวประชาชน
๒. เป็นสมาชิกหรือไม่ เป็นสมาชิกแปลงใหญ่ ไม่ได้เป็นสมาชิกแปลงใหญ่
๓. ความสามารถด้านการจัดทำบัญชีต้นทุนอาชีพก่อน - หลังอบรม

ก่อนอบรม		หลังอบรม	
จัดทำไม่ได้	จัดทำได้	จัดทำไม่ได้	จัดทำได้

๔. ความคิดเห็นผู้ปฏิบัติงาน

.....

.....

.....

.....

(.....) ผู้ปฏิบัติงาน
 ตำแหน่ง.....
 วันที่ปฏิบัติงาน/...../.....

สำนักงานตรวจบัญชีสหกรณ์.....

สำนักงานตรวจบัญชีสหกรณ์ที่

บันทึกการปฏิบัติงานติดตามประเมินผลการจัดทำบัญชีต้นทุนอาชีพ

วิสาหกิจชุมชน..... เลขทะเบียน

ชื่อนาย/นาง/นางสาว นามสกุล

การจัดทำบัญชีต้นทุนอาชีพ		จัดทำได้	จัดทำไม่ได้
๑	จำแนกได้เฉพาะรายได้		
๒	จำแนกได้เฉพาะต้นทุนและค่าใช้จ่ายการประกอบอาชีพ		
๓	จำแนกได้ทั้งรายได้/ต้นทุนและค่าใช้จ่ายการประกอบอาชีพ		
๔	จัดบันทึกรายได้จากการประกอบอาชีพทั้งปริมาณและจำนวนเงิน		
๕	จัดบันทึกต้นทุน/ค่าใช้จ่ายในการประกอบอาชีพทั้งปริมาณและจำนวนเงิน		
๖	การคำนวณหากำไร-ขาดทุนจากการประกอบอาชีพ		
๗	การคำนวณต้นทุน กำไร ต่อปริมาณและรายได้		
๘	ใช้ข้อมูลทางบัญชีในการตัดสินใจวางแผนประกอบอาชีพ เพื่อเพิ่มรายได้และลดต้นทุนการผลิต		

ลงชื่อ ผู้ปฏิบัติงาน
(.....)

ตำแหน่ง

วันที่ปฏิบัติงาน/...../.....

หมายเหตุ : กรณีเลือก ข้อ ๑ - ๓ = มีความรู้ความเข้าใจในการจัดทำบัญชีต้นทุนอาชีพ
กรณีเลือกครบทุกข้อ = สามารถจัดทำบัญชีต้นทุนอาชีพได้

ภาคผนวกที่ ๒

Flowchart กระบวนการทำงานโครงการส่งเสริมและพัฒนาวิสาหกิจชุมชน
ปีงบประมาณ ๒๕๖๖

กระบวนการทำงานโครงการส่งเสริมและพัฒนาวิสาหกิจชุมชน ปีงบประมาณ 2566 (2202)



ภาคผนวกที่ ๓

โครงการส่งเสริมและพัฒนาวิสาหกิจชุมชน ปีงบประมาณ ๒๕๖๖

แบบฟอร์มรายละเอียดข้อเสนอโครงการ
โครงการส่งเสริมและพัฒนาวิสาหกิจชุมชน
ปีงบประมาณ 2566
○○○○○○○○○○○○○○○○○○○○

1. ความสอดคล้องกับยุทธศาสตร์ชาติ แผนแม่บท นโยบายรัฐบาล และยุทธศาสตร์การจัดสรรงบประมาณ
รายจ่ายประจำปี 2566

1.1 ยุทธศาสตร์ชาติ

- ยุทธศาสตร์ชาติ : ด้าน 2 การสร้างความสามารถในการแข่งขัน

1.2 แผนแม่บทภายใต้ยุทธศาสตร์ชาติ

- ประเด็นแผนแม่บท 3 การเกษตร
- ประเด็นแผนย่อย 6 การพัฒนาระบบนิเวศเกษตร
- เป้าหมายของแผนย่อย 2 สถาบันเกษตรกร (สหกรณ์ วิสาหกิจชุมชน และกลุ่มเป้าหมาย) ที่ขึ้นทะเบียน
กับกระทรวงเกษตรและสหกรณ์มีความเข้มแข็งในระดับมาตรฐานเพิ่มขึ้น
- ตัวชี้วัดระดับแผนย่อย 2 สถาบันเกษตรกร (สหกรณ์ วิสาหกิจชุมชน และกลุ่มเกษตรกร) ที่ขึ้นทะเบียน
กับกระทรวงเกษตรและสหกรณ์มีความเข้มแข็งในระดับมาตรฐาน 1) สหกรณ์มีความเข้มแข็งในระดับ 1 และ 2
อย่างน้อยร้อยละ 95 2) วิสาหกิจชุมชน และกลุ่มเกษตรกร มีความเข้มแข็ง ร้อยละ 30

1.3 นโยบายรัฐบาล

- นโยบายหลักด้านที่ 5.3.3 พัฒนาองค์กรเกษตรกรและเกษตรกรรุ่นใหม่
- นโยบายเร่งด่วนข้อที่

1.4 ยุทธศาสตร์การจัดสรรงบประมาณรายจ่ายประจำปี 2566

- การพัฒนาระบบนิเวศการเกษตร ข้อ 2.1.6.3

2. หลักการและเหตุผล

การส่งเสริมวิสาหกิจชุมชนตามนโยบายของรัฐบาลมุ่งเน้นให้วิสาหกิจชุมชนสามารถนำวัตถุดิบ
ทรัพยากร หรือภูมิปัญญาของชุมชนมาใช้ให้เหมาะสมกับกิจการวิสาหกิจชุมชนและสภาพท้องถิ่นนั้น ๆ
กรมตรวจบัญชีสหกรณ์ มีหน้าที่ส่งเสริมด้านการจัดทำบัญชีแก่วิสาหกิจชุมชน เพื่อให้กิจการวิสาหกิจชุมชนมี
ความเข้มแข็ง และพึ่งพาตนเองได้ โดยส่งเสริมให้วิสาหกิจชุมชนมีข้อมูลทางการเงินที่สามารถนำไปใช้ประโยชน์
ในการดำเนินธุรกิจ ได้แก่ การวางแผนการผลิต/การตลาด สามารถเข้าถึงแหล่งเงินทุนเพื่อนำมาพัฒนา
กระบวนการผลิต การพัฒนาคุณภาพมาตรฐานสินค้าและบริการนอกจากนี้ การส่งเสริมการจัดทำบัญชี
แก่วิสาหกิจชุมชนทำให้เกิดความโปร่งใส สมาชิกมีความเชื่อมั่นในวิสาหกิจชุมชน มีการร่วมกันดำเนินงาน
เพื่อพัฒนาสู่การแข่งขัน และสร้างความมั่นคง มั่งคั่ง ยั่งยืน ให้กับวิสาหกิจชุมชน และมีส่วนช่วยให้เศรษฐกิจ
โดยรวมของประเทศไทยมีความเข้มแข็งเป็นไปตามนโยบายของรัฐบาล

3. วัตถุประสงค์

- 3.1 เพื่อสนับสนุนกลไกการดำเนินงานของวิสาหกิจชุมชนด้วยการพัฒนาศักยภาพด้านการจัดทำบัญชี
ให้แก่วิสาหกิจชุมชนได้อย่างมีประสิทธิภาพตามพระราชบัญญัติส่งเสริมวิสาหกิจชุมชน พ.ศ. 2548
- 3.2 เพื่อพัฒนาศักยภาพบุคลากร วิสาหกิจชุมชนและเครือข่ายวิสาหกิจชุมชน ในการพัฒนาวิสาหกิจ
ชุมชน
- 3.3 เพื่อยกระดับกิจการของวิสาหกิจชุมชนและเครือข่ายวิสาหกิจชุมชนให้มีศักยภาพสูงขึ้น

4. เป้าหมาย

วิสาหกิจชุมชนในพื้นที่การดำเนินการ 77 จังหวัด

5. ผลผลิต ผลลัพธ์ และดัชนีชี้วัดความสำเร็จ

5.1 ผลผลิต (Output)

วิสาหกิจชุมชนได้รับการพัฒนาศักยภาพด้านการจัดทำบัญชี จำนวน 800 แห่ง

5.2 ผลลัพธ์ (Outcome)

วิสาหกิจชุมชนมีข้อมูลทางการเงินที่สามารถนำไปใช้ประโยชน์ในการดำเนินธุรกิจ ไม่น้อยกว่า ร้อยละ 26 (เปรียบเทียบก่อนและหลังเข้าร่วมโครงการฯ)

6. ดัชนีชี้วัดความสำเร็จ (KPIs)

6.1 เชิงปริมาณ

วิสาหกิจชุมชนได้รับการพัฒนาศักยภาพด้านการจัดทำบัญชี จำนวน 800 แห่ง

6.2 เชิงคุณภาพ

วิสาหกิจชุมชนมีศักยภาพการจัดทำบัญชีเพิ่มขึ้น ร้อยละ 26

7. ผลที่คาดว่าจะได้รับ

7.1 วิสาหกิจชุมชนมีข้อมูลทางบัญชีและการเงิน สามารถนำไปใช้ประโยชน์ในการวางแผนการผลิต/ การตลาด สามารถเข้าถึงแหล่งเงินทุน เพื่อมาพัฒนากระบวนการผลิต การพัฒนาคุณภาพมาตรฐาน หรือการพัฒนาผลิตภัณฑ์และบรรจุภัณฑ์ รวมถึงการสร้างมูลค่าเพิ่มให้กับสินค้าเกษตรแปรรูป

7.2 วิสาหกิจชุมชนมีความโปร่งใส สามารถสร้างความน่าเชื่อถือแก่สมาชิก เกิดการร่วมมือกันพัฒนาวิสาหกิจชุมชนให้มีความสามารถในการแข่งขันทางการตลาดและเป็นที่ยอมรับของผู้บริโภค

7.3 วิสาหกิจชุมชนมีข้อมูลทางการเงินทำให้ทราบรายได้อย่างต่อเนื่องจากการจำหน่ายผลิตภัณฑ์ สินค้าและบริการ

8. กลุ่มเป้าหมายผู้ได้รับประโยชน์

8.1 วิสาหกิจชุมชนและสมาชิกวิสาหกิจชุมชน

8.2 เครือข่ายวิสาหกิจชุมชน

8.3 หน่วยงานภาครัฐ และภาคเอกชนที่เกี่ยวข้อง

9. ระยะเวลาในการดำเนินโครงการ

1 ตุลาคม 2565 - 30 กันยายน 2566




10. แผนการปฏิบัติงานและแผนการใช้จ่ายเงินงบประมาณ

วงเงินงบประมาณที่ดำเนินการ6.5590.....ล้านบาท

กิจกรรม	แผนการปฏิบัติงาน/แผนการใช้จ่ายเงินงบประมาณ								รวม
	ไตรมาสที่ 1		ไตรมาสที่ 2		ไตรมาสที่ 3		ไตรมาสที่ 4		
	แผนงาน	แผนเงิน	แผนงาน	แผนเงิน	แผนงาน	แผนเงิน	แผนงาน	แผนเงิน	
1. ยกระดับศักยภาพวิสาหกิจชุมชนด้วยกลไกการจัดทำบัญชี	200	1.8289	400	1.8503	200	1.6388	-	1.2410	6.5590
รวม	200	1.8289	400	1.8503	200	1.6388	-	1.2410	6.5590

ภาคผนวกที่ ๕

ทิศทางการปฏิบัติงานกรมตรวจบัญชีสหกรณ์ (ROADMAP ๖๖)

ยุทธศาสตร์จัดสรรงบประมาณ	แผนงานยุทธศาสตร์การเกษตรสร้างมูลค่า	ความสอดคล้องแผน 3 ระดับ	  
กลุ่มเป้าหมาย	วิสาหกิจชุมชนเป้าหมายที่ร่วมบูรณาการกับกรมส่งเสริมการเกษตร ปีงบประมาณ 2566 จำนวน 800 แห่ง		
วัตถุประสงค์	<ol style="list-style-type: none"> 1. เพื่อสนับสนุนกลไกการดำเนินงานของวิสาหกิจชุมชนด้วยการพัฒนาศักยภาพ ด้านการจัดทำบัญชีให้แก่วิสาหกิจชุมชนได้อย่างมีประสิทธิภาพตามพระราชบัญญัติส่งเสริมวิสาหกิจชุมชน พ.ศ. 2548 2. เพื่อพัฒนาศักยภาพบุคลากร วิสาหกิจชุมชนและเครือข่ายวิสาหกิจชุมชน ในการพัฒนาวิสาหกิจชุมชน 3. เพื่อยกระดับกิจการของวิสาหกิจชุมชนและเครือข่ายวิสาหกิจชุมชนให้มีศักยภาพสูงขึ้น 		
การดำเนินงาน		เวลาดำเนินการ	
สพถ.	<ol style="list-style-type: none"> 1. การปฏิบัติการกิจกรรมตามโครงการ <ol style="list-style-type: none"> 1.1 วางแผนการบูรณาการงานร่วมกับกรมส่งเสริมการเกษตร 1.2 วางแผนการปฏิบัติงานกับหน่วยงานในสังกัดกรมตรวจบัญชีสหกรณ์ 1.3 ติดตาม รวบรวมและวิเคราะห์ข้อมูลผลการดำเนินงาน 1.4 สรุปผลการดำเนินงานตามโครงการส่งเสริมและพัฒนาวิสาหกิจชุมชน ปีงบประมาณ 2566 2. การบริหารจัดการ/งานอำนวยความสะดวก <ol style="list-style-type: none"> 2.1 จัดทำ คู่มือ แนวทางการปฏิบัติงาน 2.2 ชักชวนผู้ปฏิบัติงานโครงการฯ/จ้างเหมาบริการ ผ่านระบบ Online 2.3 สนับสนุนสมุดบัญชี เอกสารประกอบการบันทึกบัญชีให้สำนักงานตรวจบัญชีสหกรณ์ เพื่อนำไปให้วิสาหกิจชุมชนใช้ประโยชน์ 2.4 สนับสนุนสมุดบัญชีต้นทุนอาชีพ สำหรับคณะกรรมการวิสาหกิจชุมชนเพื่อนำไปใช้ประโยชน์ 2.5 จัดทำหลักสูตรบัญชีสำหรับคณะกรรมการวิสาหกิจชุมชน 		ไตรมาส 1 - 2 ทุกไตรมาส กันยายน 2566 ไตรมาส 1 ไตรมาส 1 - 2 ไตรมาส 1
สตส.	<ol style="list-style-type: none"> 1. การปฏิบัติงานภารกิจบูรณาการงานตามโครงการฯ สำหรับวิสาหกิจชุมชน จำนวน 800 แห่ง <ol style="list-style-type: none"> 1.1 วางแผนบูรณาการกับสำนักงานเกษตรจังหวัด เพื่อกำหนดวิสาหกิจชุมชนเป้าหมายตามพื้นที่ 1.2 ศึกษาธุรกิจและประเมินความพร้อม (1 ครั้ง) และบันทึกผลการประเมินความพร้อมในระบบ (CAD_SMCE) 1.3 วางแผนการปฏิบัติในระบบแผนและผลการปฏิบัติงาน (CAD_PLAN) 1.4 การวางรูปแบบบัญชี และการวางระบบการควบคุมภายใน (1 ครั้ง) 		ไตรมาส 1 - 2

โครงการส่งเสริมและพัฒนาวิสาหกิจชุมชน (ต่อ)

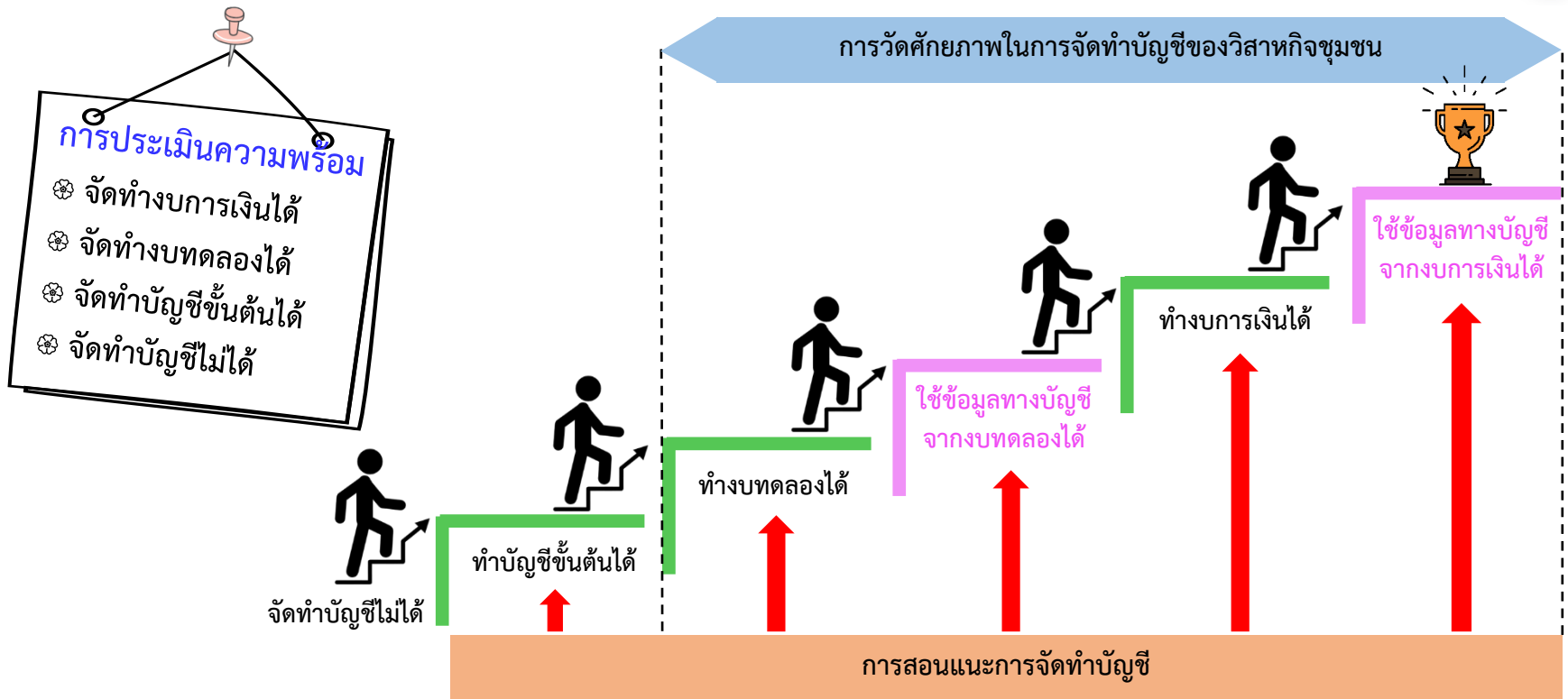


2202

การดำเนินงาน		เวลาดำเนินการ
สตส.	1.5 การดำเนินการสอนแนะ (3 ครั้ง) 1) กลุ่มที่จัดทำบัญชีไม่ได้ สอนแนะการจัดทำบัญชีขั้นต้น และงบทดลอง 2) กลุ่มที่จัดทำบัญชีได้ - สอนแนะการใช้ข้อมูลทางบัญชีจากงบทดลอง - สอนแนะการจัดทำงบการเงิน - สอนแนะการใช้ข้อมูลทางบัญชีจากงบการเงิน 3) กลุ่มที่ใช้โปรแกรมระบบบัญชีสอนแนะ - สอนแนะการบันทึกบัญชีด้วยโปรแกรมระบบบัญชีและการใช้ข้อมูลทางการเงินและการบัญชีในการบริหาร	ไตรมาส 2 - 3
	1.6 สรุปผลการดำเนินงานตามโครงการส่งเสริมและพัฒนาวิสาหกิจชุมชน ปีงบประมาณ 2566	กันยายน 2566
	2. งานฝึกอบรมคณะกรรมการของวิสาหกิจชุมชน 2.1 คัดเลือกคณะกรรมการวิสาหกิจชุมชน จำนวน 3,200 ราย (จากจำนวน 800 แห่ง) แห่งละ 4 ราย 1 วัน	ไตรมาส 1
	2.2 วางแผนการปฏิบัติงานในระบบแผนและผลการปฏิบัติงาน (CAD_PLAN) 2.3 ฝึกอบรมคณะกรรมการของวิสาหกิจชุมชนตามหลักสูตรที่กำหนด (ตาม Guideline)	ไตรมาส 1 - 2
สตท.	1. วางแผนและกำหนดเป้าหมายการปฏิบัติงาน	ไตรมาส 1 - 2
	2. ติดตามประเมินผลวิสาหกิจชุมชนและคณะกรรมการวิสาหกิจชุมชน 2.1 วิสาหกิจชุมชนกลุ่มเป้าหมายร้อยละ 25 ของวิสาหกิจชุมชนที่ได้ผ่านการสอนแนะ 2.2 คณะกรรมการวิสาหกิจชุมชน (การอบรมบัญชีต้นทุนอาชีพ) 100% ของวิสาหกิจชุมชน ตามข้อ 2.1	ไตรมาส 3 - 4
	3. สรุปการประเมินผลสัมฤทธิ์โครงการ	กันยายน 2566

ตัวชี้วัด

เชิงปริมาณ	วิสาหกิจชุมชนเป้าหมายได้รับการพัฒนาศักยภาพการจัดทำบัญชี จำนวน 800 แห่ง
เชิงคุณภาพ	1. ร้อยละ 26 ของวิสาหกิจชุมชนมีศักยภาพการจัดทำบัญชีเพิ่มขึ้น 2. ร้อยละ 45 ของวิสาหกิจชุมชนเป้าหมายสามารถนำข้อมูลทางบัญชีไปใช้ในการบริหารจัดการได้ 3. ร้อยละ 3 ของวิสาหกิจชุมชน ที่จัดทำบัญชีและงบการเงินได้เอง



หลักสูตรบัญชีสำหรับคณะกรรมการวิสาหกิจชุมชน/สมาชิกวิสาหกิจชุมชน

- * บัญชีรับ - จ่าย ในครัวเรือน
- * บัญชีต้นทุนอาชีพ
- * เครื่องมือช่วยในการจัดทำบัญชี
 - คู่มือบัญชีวิสาหกิจชุมชน
 - Application การจัดทำบัญชีวิสาหกิจชุมชน ได้แก่ ASL และ CAD Smart Learning
 - เอกสารประกอบการบันทึกบัญชี (ใบเสร็จรับเงิน, ใบเบิกเงิน, ใบขายเชื่อ)
 - สมุดบัญชีและทะเบียน (สมุดเงินสด, ทะเบียนสมาชิกและหุ้น ฯลฯ)



สรุปภาพรวมตัวชี้วัด ปีงบประมาณ พ.ศ. 2566 (ต่อ)

ชื่อตัวชี้วัด		ตัวชี้วัดตามเอกสาร (✓)			คำอธิบายตัวชี้วัด	สูตรการคำนวณ (ร้อยละ)
		งบประมาณ	แผน 5 ปี	ภารกิจ		
	เชิงคุณภาพ : ร้อยละ 3 ของวิสาหกิจชุมชนที่จัดทำบัญชีและงบการเงินได้เอง		✓		1. วิสาหกิจชุมชนกลุ่มเป้าหมายได้รับการสอนแนะนำการจัดทำงบการเงิน สามารถจัดทำงบการเงินได้ 2. งบการเงิน คือ รายงานทางการเงินและบัญชีที่มีแบบแผนประกอบด้วย 2.1 งบต้นทุนผลิต 2.2 งบต้นทุนขาย 2.3 งบต้นทุนบริการ 2.4 งบกำไรขาดทุน 2.5 งบแสดงฐานะทางการเงิน ทั้งนี้ 2.1 - 2.3 เป็นไปตามโครงสร้างธุรกิจของวิสาหกิจชุมชน	จำนวนวิสาหกิจชุมชนที่สามารถจัดทำบัญชีและงบการเงินได้เอง x 100 จำนวนวิสาหกิจชุมชนที่ได้รับการพัฒนาศักยภาพการจัดทำบัญชี
2202	โครงการส่งเสริมและพัฒนาวิสาหกิจชุมชน					
	เชิงปริมาณ : วิสาหกิจชุมชนเป้าหมายได้รับการพัฒนาศักยภาพการจัดทำบัญชี จำนวน 800 แห่ง	✓			วิสาหกิจชุมชนกลุ่มเป้าหมายได้รับการประเมินความพร้อม วางรูปแบบบัญชีระบบการควบคุมภายใน และการแนะนำการพัฒนาศักยภาพการจัดทำบัญชีตามความพร้อมของวิสาหกิจชุมชน	จำนวนวิสาหกิจชุมชนที่ได้รับการพัฒนาศักยภาพการจัดทำบัญชี x 100 จำนวนวิสาหกิจชุมชนเป้าหมายทั้งสิ้น
	เชิงคุณภาพ : ร้อยละ 26 ของวิสาหกิจชุมชนมีศักยภาพการจัดทำบัญชีเพิ่มขึ้น	✓			วิสาหกิจชุมชนกลุ่มเป้าหมายได้รับการพัฒนาศักยภาพการจัดทำบัญชี สามารถจัดทำบัญชีเพิ่มขึ้น อย่างน้อย 1 ระดับ โดยระดับศักยภาพการจัดทำบัญชีได้ มีดังนี้ 1. ทำงบทดลองได้ 2. ใช้ข้อมูลทางบัญชีจากงบทดลองได้ 3. ทำงบการเงินได้ 4. ใช้ข้อมูลทางบัญชีจากงบการเงินได้	จำนวนวิสาหกิจชุมชนที่มีศักยภาพการจัดทำบัญชีเพิ่มขึ้น x 100 จำนวนวิสาหกิจชุมชนที่ได้รับการพัฒนาศักยภาพการจัดทำบัญชี
	เชิงคุณภาพ : ร้อยละ 45 ของวิสาหกิจชุมชนเป้าหมายสามารถนำข้อมูลทางบัญชีไปใช้ในการบริหารจัดการได้	✓			วิสาหกิจชุมชนกลุ่มเป้าหมายที่จัดทำบัญชี (งบทดลอง)/งบการเงินได้ สามารถนำข้อมูลทางการเงินการบัญชี (นับตั้งแต่บัญชีขั้นต้น) ได้แก่ รายรับ รายจ่าย ยอดซื้อ ยอดขาย ต้นทุน กำไร เป็นต้น ไปใช้ประโยชน์ในการประกอบอาชีพ เช่นการวางแผนการผลิต การวางแผนการตลาด การลดต้นทุนการผลิต เป็นต้น	จำนวนวิสาหกิจชุมชนที่สามารถใช้ข้อมูลทางบัญชีในการบริหารจัดการ x 100 จำนวนวิสาหกิจชุมชนที่สามารถจัดทำบัญชีได้



สรุปภาพรวมตัวชี้วัด ปิงบประมาณ พ.ศ. 2566 (ต่อ)

ชื่อตัวชี้วัด		ตัวชี้วัดตามเอกสาร (✓)			คำอธิบายตัวชี้วัด	สูตรการคำนวณ (ร้อยละ)
		งบประมาณ	แผน 5 ปี	ภารกิจ		
	เชิงคุณภาพ : ร้อยละ 3 ของวิสาหกิจชุมชนที่จัดทำบัญชีและงบการเงินได้เอง		✓		1. วิสาหกิจชุมชนกลุ่มเป้าหมายได้รับการสอนแนะนำการจัดทำงบการเงิน สามารถจัดทำงบการเงินได้ 2. งบการเงิน คือ รายงานทางการเงินและบัญชีที่มีแบบแผนประกอบด้วย 2.1 งบต้นทุนผลิต 2.2 งบต้นทุนขาย 2.3 งบต้นทุนบริการ 2.4 งบกำไรขาดทุน 2.5 งบแสดงฐานะทางการเงิน ทั้งนี้ 2.1 - 2.3 เป็นไปตามโครงสร้างธุรกิจของวิสาหกิจชุมชน	จำนวนวิสาหกิจชุมชนที่สามารถจัดทำบัญชีและงบการเงินได้เอง x 100 จำนวนวิสาหกิจชุมชนที่ได้รับการพัฒนาศักยภาพการจัดทำบัญชี
3000 การส่งเสริมและพัฒนาศักยภาพการจัดทำบัญชีแก่เกษตรกร						
3100 งานเสริมสร้างวินัยทางการเงินภาคครัวเรือน						
3101	โครงการเสริมสร้างการจัดทำบัญชีครัวเรือนเพื่อการจัดการเศรษฐกิจระดับครัวเรือน					
	เชิงปริมาณ : กลุ่มเป้าหมายได้รับการอบรมการจัดทำบัญชีรับ - จ่ายในครัวเรือน จำนวน 32,000 ราย	✓			กลุ่มเป้าหมาย (เกษตรกรและประชาชนทั่วไป) ได้รับการอบรมการจัดทำบัญชีรับ - จ่ายในครัวเรือน	จำนวนกลุ่มเป้าหมายที่ได้รับการอบรม x 100 จำนวนกลุ่มเป้าหมายทั้งสิ้น
	เชิงคุณภาพ : ร้อยละ 70 ของกลุ่มเป้าหมายที่ได้รับการฝึกอบรม มีความรู้ความเข้าใจในการจัดทำบัญชี			✓	กลุ่มเป้าหมายที่ได้รับการอบรมการจัดทำบัญชีรับ - จ่ายในครัวเรือน มีความรู้ความเข้าใจในการจัดทำบัญชี (เข้าใจได้ดีมาก และเข้าใจได้ดี)	จำนวนกลุ่มเป้าหมายที่มีความรู้ความเข้าใจในการจัดทำบัญชี x 100 จำนวนกลุ่มเป้าหมายที่ได้รับการอบรม
	เชิงคุณภาพ : ร้อยละ 26 ของกลุ่มเป้าหมายที่ได้รับการฝึกอบรม สามารถจัดทำบัญชีได้	✓			กลุ่มเป้าหมายที่ได้รับการอบรมการจัดทำบัญชีรับ - จ่ายในครัวเรือน สามารถจัดทำบัญชีได้	จำนวนกลุ่มเป้าหมายที่สามารถจัดทำบัญชีได้ x 100 จำนวนกลุ่มเป้าหมายที่ได้รับการอบรม
	เชิงคุณภาพ : ร้อยละ 50 ของเกษตรกรเป้าหมายที่จัดทำบัญชีได้ สามารถจัดการการเงินในครัวเรือนได้	✓			กลุ่มเป้าหมายที่ได้รับการอบรม และจัดทำบัญชีรับ - จ่ายในครัวเรือนได้ สามารถทำอาชีพเสริมหรือลดค่าใช้จ่ายที่ไม่จำเป็นอย่างน้อย 1 เรื่อง	จำนวนกลุ่มเป้าหมายที่สามารถจัดการการเงินในครัวเรือนได้ x 100 จำนวนกลุ่มเป้าหมายที่สามารถจัดทำบัญชีได้



กรมตรวจบัญชีสหกรณ์
Cooperative Auditing Department