



รายงานประจำปี ๒๕๖๔

สำนักงานตรวจบัญชีสหกรณ์ปทุมธานี



สำนักงานตรวจบัญชีสหกรณ์ปทุมธานี
กรมตรวจบัญชีสหกรณ์
กระทรวงเกษตรและสหกรณ์





งานราชการนั้น เป็นงานที่เกี่ยวข้องโดยตรงกับวิถีชีวิต
ของประชาชน ซึ่งมีความเปลี่ยนแปลงอยู่เป็นปรกติ ตามสถานการณ์
และกาลเวลาที่เปลี่ยนแปลงไป. ข้าราชการทุกคนจึงต้องทำความเข้าใจ
งานในหน้าที่ของตนให้กระจ่างชัด และรู้เท่าทันความเปลี่ยนแปลง
ที่เกิดขึ้น แล้วปฏิบัติหน้าที่ให้สอดคล้องเหมาะสม โดยยึดมั่นแน่วแน่
อยู่ในเป้าหมายของการปฏิบัติราชการ คือประโยชน์สุขของประชาชน
และความเจริญมั่นคงของประเทศไทย.


พระที่นั่งอัมพรสถาน พระราชวังดุสิต

วันที่ ๑๙ มีนาคม พุทธศักราช ๒๕๖๔

คำนำ

สำนักงานตรวจบัญชีสหกรณ์ปทุมธานี เป็นหน่วยงานในสังกัดกรมตรวจบัญชีสหกรณ์ กระทรวงเกษตรและสหกรณ์ มีหน้าที่ตรวจสอบบัญชีและแสดงความเห็นต่อการเงินประจำปี ของ สหกรณ์และกลุ่มเกษตรกร ให้คำแนะนำ คำปรึกษา และให้ความรู้ด้านการบริหารการเงินการบัญชี ตลอดจนปฏิบัติงานในด้านต่าง ๆ รวมทั้งงานโครงการตามนโยบายของรัฐบาล

รายงานประจำปี 2564 สำนักงานตรวจบัญชีสหกรณ์ปทุมธานี ได้จัดทำขึ้นโดยมีวัตถุประสงค์ เพื่อเผยแพร่และประชาสัมพันธ์ให้หน่วยงานและบุคคลที่สนใจทราบถึงหน้าที่ความรับผิดชอบ และ ผลการปฏิบัติงานในรอบปีงบประมาณ 2564 รวมทั้งเป็นแหล่งข้อมูลทางด้านการเงินการบัญชี ของ สหกรณ์และกลุ่มเกษตรกรในเขตพื้นที่จังหวัดปทุมธานี

สำนักงานตรวจบัญชีสหกรณ์ปทุมธานี หวังเป็นอย่างยิ่งว่ารายงานฉบับนี้คงจะเป็นประโยชน์ สำหรับผู้ที่เกี่ยวข้อง และสนใจงานสหกรณ์และกลุ่มเกษตรกรได้บ้างตามสมควร

สำนักงานตรวจบัญชีสหกรณ์ปทุมธานี

พฤศจิกายน 2564

สารบัญ

	หน้า
วิสัยทัศน์และพันธกิจของกรมตรวจบัญชีสหกรณ์	5
ภารกิจตามกฎหมาย	6
ยุทธศาสตร์ของกรมตรวจบัญชีสหกรณ์	7
ค่านิยมกรมตรวจบัญชีสหกรณ์	8
ประวัติความเป็นมากรมตรวจบัญชีสหกรณ์	9
ผังโครงสร้างของกรมตรวจบัญชีสหกรณ์	10
ประวัติความเป็นมาของสำนักงาน	11
อัตรากำลัง	12
หน้าที่และความรับผิดชอบ	16
งบประมาณประจำปี 2564	18
แผนผลการปฏิบัติงาน ประจำปีงบประมาณ 2564	20
จำนวนสหกรณ์และกลุ่มเกษตรกรในพื้นที่	22
ปริมาณธุรกิจ	23
ฐานะการเงิน และผลการดำเนินงานสหกรณ์และกลุ่มเกษตรกร	24
ภาคผนวก	26
รายนามผู้อำนวยการสำนักงานตรวจบัญชีสหกรณ์ที่ 1-10	27
รายนามหัวหน้าสำนักงานตรวจบัญชีสหกรณ์ปทุมธานี	27
ภาคกิจกรรม	28
คำขวัญประจำจังหวัด ตราสัญลักษณ์ ดอกไม้ประจำจังหวัด ต้นไม้ประจำจังหวัด	40
แหล่งท่องเที่ยวจังหวัดปทุมธานี	43

วิสัยทัศน์

"ภายในปี 2565 สหกรณ์และเกษตรกร
มีความเข้มแข็งด้านการเงินการบัญชีที่มีคุณภาพ เชื่อถือได้"

By the Year 2022, the Strength of Finances and Accounts of Cooperatives and Farmers
will be of Good Quality and Reliable.

พันธกิจ

1. ตรวจสอบบัญชีและควบคุมคุณภาพการสอบบัญชีสหกรณ์ให้เป็นไปตามมาตรฐานที่กำหนด
2. พัฒนาการบริหารจัดการด้านการเงินการบัญชีแก่สหกรณ์ กลุ่มเกษตรกร และวิสาหกิจชุมชน
3. กำกับการสอบบัญชีสหกรณ์ที่ดำเนินการโดยผู้สอบบัญชีรับอนุญาตและบุคคลอื่น
4. พัฒนาเทคโนโลยีดิจิทัลและการเตือนภัยทางการเงินสหกรณ์
5. ถ่ายทอดความรู้ด้านการตรวจสอบกิจการและการจัดทำบัญชีแก่เกษตรกรและประชาชนทั่วไป

ภารกิจตามกฎหมาย

1. ดำเนินการตรวจสอบบัญชีสหกรณ์และกลุ่มเกษตรกรตามกฎหมายว่าด้วยสหกรณ์ และกฎหมายอื่นที่เกี่ยวข้อง
2. กำหนดระบบบัญชีและมาตรฐานการสอบบัญชีให้เหมาะสมกับธุรกิจของสหกรณ์และกลุ่มเกษตรกร
3. ให้คำปรึกษาแนะนำและให้ความรู้ด้านการบริหารการเงินและการบัญชีแก่คณะกรรมการและสมาชิกของสหกรณ์ กลุ่มเกษตรกรและบุคลากรเครือข่าย
4. ถ่ายทอดความรู้และส่งเสริมการจัดทำบัญชีให้แก่สหกรณ์ กลุ่มเกษตรกร กลุ่มอาชีพ วิสาหกิจชุมชน กลุ่มเป้าหมายตาม โครงการพระราชดำริ เกษตรกร และประชาชนทั่วไป
5. กำกับดูแลการสอบบัญชีสหกรณ์โดยผู้สอบบัญชีภาคเอกชน
6. จัดทำรายงานสถานะเศรษฐกิจของสหกรณ์และกลุ่มเกษตรกร เพื่อเป็นพื้นฐานในการกำหนดนโยบาย และวางแผนพัฒนาสหกรณ์ และกลุ่มเกษตรกร
7. ปฏิบัติการอื่นใดที่กฎหมายกำหนดให้เป็นอำนาจหน้าที่ของกรมตรวจบัญชีสหกรณ์ หรือตามที่กระทรวงหรือคณะรัฐมนตรีมอบหมาย

กลยุทธ์ที่ 1 : พัฒนาความเข้มแข็งด้านการเงินการบัญชีแก่สหกรณ์และสถาบันเกษตรกร

1. สร้างความเชื่อมั่นและโปร่งใสให้กับสหกรณ์และสถาบันเกษตรกร
2. พัฒนาความสามารถด้านการเงินการบัญชีแก่สหกรณ์และสถาบันเกษตรกร
3. พัฒนาระบบการรายงานภาวะเศรษฐกิจทางการเงินของสหกรณ์โดยใช้เทคโนโลยีดิจิทัล
4. พัฒนานวัตกรรมเทคโนโลยีด้านการบัญชีและการสอบบัญชีสหกรณ์

กลยุทธ์ที่ 2 : ส่งเสริมและพัฒนาศักยภาพการจัดทำบัญชีแก่เกษตรกร

1. สร้างความตระหนักรู้ประโยชน์การจัดทำบัญชีแก่เกษตรกร
2. เสริมสร้างวินัยทางการเงินภาคครัวเรือน
3. ปรับเปลี่ยนการประกอบอาชีพโดยใช้ข้อมูลทางบัญชี
4. ส่งเสริมการจัดทำบัญชีแก่กลุ่มเป้าหมายตามโครงการอันเนื่องมาจากพระราชดำริ
5. ส่งเสริมการพัฒนาเครือข่ายด้านบัญชี

กลยุทธ์ที่ 3 : พัฒนาระบบการบริหารจัดการสู่องค์กรดิจิทัล

1. ปรับปรุงโครงสร้างและระบบการบริหารจัดการองค์กรให้ตอบสนองต่อการเปลี่ยนแปลงของสหกรณ์และสถาบันเกษตรกร
2. บริหารจัดการทรัพยากรบุคคลและสร้างแรงจูงใจเพื่อรองรับวิกฤติกำลังคน
3. พัฒนาเทคโนโลยีดิจิทัลและเสริมสร้างสมรรถนะผู้สอบบัญชีเพื่อการสอบบัญชีแบบมืออาชีพ
4. ส่งเสริมและสนับสนุนการวิจัยและพัฒนา
5. สร้างภาคีเครือข่ายและการมีส่วนร่วมของทุกภาคส่วน
6. สนับสนุนการจัดทำแผนบริหารความต่อเนื่อง เพื่อเตรียมความพร้อมต่อสภาวะวิกฤต (Business Continuity Plan : BCP)

ค่านิยมกรมตรวจบัญชีสหกรณ์



ประวัติกรมตรวจบัญชีสหกรณ์

งานของกรมตรวจบัญชีสหกรณ์ เริ่มมีขึ้นเป็นครั้งแรกในประเทศไทย เมื่อปี พ.ศ.2459 อยู่ในรัชสมัยของพระบาทสมเด็จพระมงกุฎเกล้าเจ้าอยู่หัว รัชกาลที่ 6 ซึ่งในขณะนั้นงาน การตรวจบัญชีสหกรณ์ อยู่ในความรับผิดชอบของ แผนกงานสหกรณ์ กรมพาณิชย์ และสถิติพยากรณ์ กระทรวงพระคลังมหาสมบัติ และต่อมา เมื่อมีการปรับปรุงกระทรวง ทบวงกรมใหม่ จึงได้รับการ เลื่อนฐานะเป็น กรมตรวจบัญชีสหกรณ์ อยู่ในสังกัดของ กระทรวงการสหกรณ์ เมื่อวันที่ 12 มีนาคม พ.ศ. 2495 ซึ่งต่อมาก็ได้เปลี่ยนไป ขึ้นอยู่กับ กระทรวงพัฒนาการแห่งชาติ ในปี พ.ศ.2506 และเมื่อมีการยุบกระทรวงพัฒนาการแห่งชาติในปีพ.ศ. 2515 กรมตรวจบัญชีสหกรณ์ก็เปลี่ยนมาขึ้นอยู่กับกระทรวงเกษตรและสหกรณ์ จนถึงปัจจุบันนี้

ระบบการตรวจสอบบัญชีสหกรณ์ระบบการตรวจสอบบัญชีสหกรณ์ แต่เดิมนั้นผู้ตรวจสอบบัญชีทั้งหมดจะรวมกัน อยู่ที่ สำนักงานใหญ่ ของกรมฯ ใน กรุงเทพฯ เพียงแห่งเดียว และจะเดินทางออกไป เพื่อทำการตรวจบัญชี ในจังหวัดต่างๆ เพียงปีละครั้ง หรือสองครั้งเท่านั้น แต่แต่ละครั้ง จะใช้เวลาประมาณ 60 ถึง 90 วันซึ่งก็เป็นผลให้ การปฏิบัติงานเป็นไป ไม่คล่องตัวเท่าที่ควร จนกระทั่งในปี พ.ศ. 2524 กรมตรวจบัญชีสหกรณ์ จึงได้เริ่มกระจายงานการตรวจสอบบัญชี ออกไปยังส่วนภูมิภาค โดยการจัดตั้ง สำนักงานตรวจบัญชีสหกรณ์ ประจำจังหวัด ขึ้นเพื่อให้ความช่วยเหลือแนะนำด้านการเงิน การบัญชี ให้สถาบันเกษตรกร ได้อย่างใกล้ชิดยิ่งขึ้น ปัจจุบัน กรมตรวจบัญชีสหกรณ์ มีสำนักงานตรวจบัญชีสหกรณ์ประจำอยู่ ทุกจังหวัดทั่วประเทศ โดยมีสำนักงานตรวจบัญชีสหกรณ์ที่ 1 - 10 ทำหน้าที่คอย กำกับดูแลการปฏิบัติงานของสำนักงานตรวจบัญชีสหกรณ์ ซึ่งอยู่ในสังกัด



ผังโครงสร้างของกรมตรวจบัญชีสหกรณ์



ประวัติสำนักงานตรวจบัญชีสหกรณ์ปทุมธานี



สำนักงานตรวจบัญชีสหกรณ์ปทุมธานีได้ถูกจัดตั้งขึ้นในเดือนมกราคม พ.ศ. 2524 โดยได้เช่าอาคารเลขที่ 2 ถนนปทุมพิทักษ์ ตำบลบางปรอก อำเภอเมือง จังหวัดปทุมธานี เป็นสำนักงานเรื่อยมาจนถึงเดือนพฤษภาคม พ.ศ.2538 สำนักงานได้ย้ายมาเช่าอาคารเลขที่ 87/1 ถนนปทุมธานี - สามโคก ตำบลบางปรอก อำเภอเมือง จังหวัดปทุมธานี เปิดเป็นสำนักงานจนถึงเดือนพฤศจิกายน พ.ศ. 2547 ต่อมาสำนักงานได้ย้ายมาเช่าอาคารเลขที่ 62/3 ถนนพัฒนสัมพันธ์ ตำบลบางปรอก อำเภอเมือง จังหวัดปทุมธานี และเมื่อเดือนมกราคม พ.ศ.2553 สำนักงานได้ย้ายมาอยู่ที่ศาลากลาง-จังหวัดปทุมธานี ชั้น 4 (หลังใหม่) จนถึงปัจจุบัน



อัตรากำลัง ปีงบประมาณ 2564

ข้าราชการ จำนวน 8 คน		
1. นางสาวเนตรภัทร	รัชนีกร	หัวหน้าสำนักงานตรวจบัญชีสหกรณ์ปทุมธานี
2. นางสาวนาพร	ทองทิ	นักวิชาการตรวจสอบบัญชีชำนาญการพิเศษ
3. นางสาวนิงพาณี	พูลสวัสดิ์	นักวิชาการตรวจสอบบัญชีชำนาญการ
4. นางวิยดา	อินจันทร์	นักวิชาการตรวจสอบบัญชีชำนาญการ
5. นางสาวอรรพรรณ	กันไชย	นักวิชาการตรวจสอบบัญชีชำนาญการ
6. นางสาวนฤมล	บุญคง	นักวิชาการตรวจสอบบัญชีปฏิบัติการ
7. นางสาวทวีวรรณ	ขวัญแก้ว	นักวิชาการตรวจสอบบัญชีปฏิบัติการ
8. นางสาววัลยา	คงแดง	นักวิชาการตรวจสอบบัญชีปฏิบัติการ
พนักงานราชการ จำนวน 10 คน		
1. นางสาวสุภาพร	กิตติญาณ	เจ้าหน้าที่ระบบงานคอมพิวเตอร์
2. นางสาวกัลตนา	พรหมศรี	นักวิชาการตรวจสอบบัญชี
3. นางสาวนภาภรณ์	พิสุทธิพงษ์โชคโต	นักวิชาการตรวจสอบบัญชี
4. นางสาวชัชฎาภรณ์	มากมณี	นักวิชาการตรวจสอบบัญชี
5. นางสาววรกาญจน์	จ้อยรอง	นักวิชาการตรวจสอบบัญชี
6. นางสาวธิดารัตน์	พยัคฆ์คำรณ	นักวิชาการตรวจสอบบัญชี
7. นางสาวอุษา	สุทธิผล	นักวิชาการตรวจสอบบัญชี
8. นางสาวสุดาพร	ทองทิ	นักวิชาการตรวจสอบบัญชี
9. นางสาวลภัสสรดา	สว่างการ	นักวิชาการตรวจสอบบัญชี
10. นางสาวอุบล	พวงแก้ว	นักวิชาการตรวจสอบบัญชี
พนักงานจ้างเหมาบริการ จำนวน 9 คน		
1. นางสาวสุภาพร	เปลี่ยนแสงสี	เจ้าหน้าที่ธุรการ
2. นางสาวอริญญา	พันธ์เนร	เจ้าหน้าที่ธุรการ
3. นางสาวนันทพร	ปรำนาค	เจ้าหน้าที่บันทึกข้อมูล
4. นางสาวบุษกร	ประสพผล	เจ้าหน้าที่โครงการ
5. นางสาวเพ็ญไพลิน	แสงสุระ	เจ้าหน้าที่โครงการ
6. นางสาวสุภาพร	ทองพิทักษ์	พนักงานทำความสะอาด
7. นายกรรณ	ใจทน	พนักงานขับรถยนต์
8. นายศักดิ์ชัย	สายหยุด	พนักงานขับรถยนต์
9. นายไพรัช	หุ่นต์	พนักงานขับรถยนต์

ทำเนียบบุคลากรสำนักงานตรวจบัญชีสหกรณ์ปทุมธานี

ข้าราชการ



นางสาวเนตรภัทร รัชนิกร
หัวหน้าสำนักงานตรวจบัญชีสหกรณ์ปทุมธานี



นางสาวนาพร ทองที
นักวิชาการตรวจสอบบัญชีชำนาญการพิเศษ



นางวียดา อินจันทร์
นักวิชาการตรวจสอบบัญชีชำนาญการ



นางสาวนิจพานี พูลสวัสดิ์
นักวิชาการตรวจสอบบัญชีชำนาญการ



นางสาวอรรรณ กั้นไชย
นักวิชาการตรวจสอบบัญชีชำนาญการ



นางสาวนฤมล บุญคง
นักวิชาการตรวจสอบบัญชีปฏิบัติการ



นางสาวทวีวรรณ ชวีญแก้ว
นักวิชาการตรวจสอบบัญชีปฏิบัติการ



นางสาววัลยา คงแดง
นักวิชาการตรวจสอบบัญชีปฏิบัติการ

พนักงานราชการ



นางสาวกัลตนา พรหมศรี
นักวิชาการตรวจสอบบัญชี



นางสาวนภาภรณ์ พิสุทธิพงศ์โชโต
นักวิชาการตรวจสอบบัญชี



นางสาวชัชฎาภรณ์ มากมณี
นักวิชาการตรวจสอบบัญชี



นางสาววรกาญจน์ จุ้ยรอง
นักวิชาการตรวจสอบบัญชี



นางสาวอดิรัตน์ พยัคฆ์คำรณ
นักวิชาการตรวจสอบบัญชี



นางสาวอุษา สุทธิผล
นักวิชาการตรวจสอบบัญชี



นางสาวสุตาพร ทองที
นักวิชาการตรวจสอบบัญชี



นางสาวลภัสสรดา สว่างการ
นักวิชาการตรวจสอบบัญชี



นางสาวอุบล พวงแก้ว
นักวิชาการตรวจสอบบัญชี



นางสาวสุภาพร กิตติญาณ
เจ้าหน้าที่ระบบงานคอมพิวเตอร์

พนักงานจ้างเหมาบริการ



นายกรรณ ใจทน
พนักงานขับรถยนต์



นายศักดิ์ชัย สายหยุด
พนักงานขับรถยนต์



นายไพรัช หุ่นดี
พนักงานขับรถยนต์



นางสาวสุภาพร เปลี่ยนแสงสี
เจ้าหน้าที่ธุรการ



นางสาวอริยญา พันธุ์เณร
เจ้าหน้าที่ธุรการ



นางสวานันทพร ปรำนาค
เจ้าหน้าที่บันทึกข้อมูล



นางสาวเพ็ญไพลิน แสงสุระ
เจ้าหน้าที่โครงการพัฒนาวิสาหกิจ
สู่ความเป็นมืออาชีพ



นางสาวบุษกร ประสพผล
โครงการระบบส่งเสริมเกษตร
แบบแปลงใหญ่



นางสาวสุภาพร ทองพิทักษ์
พนักงานทำความสะอาด

1. งานบริหารทั่วไป

มีหน้าที่ความรับผิดชอบเกี่ยวกับการบริหารสำนักงาน งานธุรการ งานสารบรรณ งานการเงิน งานบัญชี งานพัสดุ งานงบประมาณ งานบุคคล และงานวิชาการ รวมทั้งการใช้ระบบ Back office เช่น โปรแกรมระบบสารบรรณ โปรแกรมระบบวันลา เป็นงานระบบการบริหารการเงินการคลังภาครัฐ (GFMIS) ดำเนินการเกี่ยวกับการบริหารงานบุคคล การบริหารงบประมาณ และการบริหารพัสดุ

2. งานตรวจสอบบัญชีสหกรณ์และกลุ่มเกษตรกร

- ตรวจสอบบัญชีเพื่อพิจารณาให้ความเห็นต่องบการเงินประจำปีของสหกรณ์และกลุ่มเกษตรกร
- วางรูปแบบบัญชีสหกรณ์และกลุ่มเกษตรกรที่จดทะเบียนใหม่
- ตรวจสอบแนะนำการจัดทำบัญชีให้กับสหกรณ์และกลุ่มเกษตรกร
- การควบคุมการสอบบัญชีสหกรณ์และกลุ่มเกษตรกรให้มีคุณภาพเป็นไปตามมาตรฐานการสอบบัญชีที่รับรองทั่วไป (Cooperative Quality Control : CAQC) และถูกต้องตามกฎหมายระเบียบของนายทะเบียนสหกรณ์และคำแนะนำของกรมตรวจบัญชีสหกรณ์ โดยให้คำแนะนำปรึกษาควบคุมการปฏิบัติงานของผู้ช่วยและสอบทานการปฏิบัติงานสอบบัญชีให้เป็นโดยถูกต้องตาม แนวการสอบบัญชี

- กำกับดูแลสหกรณ์และกลุ่มเกษตรกรที่เข้าข่ายเลิกตามกฎหมายและตรวจสอบบัญชีสหกรณ์และกลุ่มเกษตรกรที่ชำระบัญชี

3. งานเทคโนโลยีสารสนเทศ

- ติดตั้งและให้คำปรึกษาแนะนำการใช้โปรแกรมระบบบัญชีที่พัฒนาโดยกรมตรวจบัญชีสหกรณ์
- ส่งเสริมและผลักดันให้สหกรณ์ใช้ระบบเทคโนโลยีสารสนเทศด้านการเงินการบัญชี
- ใช้โปรแกรม Audit Command Language : ACL ช่วยตรวจสอบบัญชีสหกรณ์ที่ใช้คอมพิวเตอร์ในการจัดทำบัญชี
- บันทึกข้อมูลตามระบบงานและประมวลผลข้อมูลการปฏิบัติงานตามกระบวนการตรวจสอบบัญชี
- ประมวลผลข้อมูลภาวะเศรษฐกิจทางการเงินของสหกรณ์และกลุ่มเกษตรกรเพื่อจัดทำเป็นรายงานภาวะเศรษฐกิจทางการเงินรายจังหวัด

4. งานนโยบาย

- โครงการพัฒนาวิสาหกิจสู่ความเป็นมืออาชีพ
- โครงการเสริมสร้างการทำบัญชีครัวเรือนเพื่อการจัดการเศรษฐกิจระดับครัวเรือน
- โครงการระบบส่งเสริมการเกษตรแบบแปลงใหญ่
- โครงการเกษตรทฤษฎีใหม่
- โครงการส่งเสริมและสร้างทักษะในการประกอบอาชีพทั้งในและนอกภาคเกษตร
(นำลูกหลานเกษตรกรกลับบ้าน สานต่ออาชีพการเกษตร)
- โครงการพัฒนาศักยภาพการดำเนินธุรกิจของสหกรณ์และกลุ่มเกษตรกร และธุรกิจชุมชน
- โครงการศูนย์เรียนรู้การเพิ่มประสิทธิภาพการผลิตสินค้าเกษตร (ศพก.)
- โครงการพัฒนาเด็กและเยาวชน ตามพระราชดำริฯ
- โครงการคลินิกเกษตรเคลื่อนที่
- ยุทธศาสตร์จังหวัด
- งานตามโครงการต่างๆ

งบประมาณรายจ่ายประจำปีงบประมาณ 2564

สำนักงานตรวจบัญชีสหกรณ์ปทุมธานี ได้จัดสรรงบประมาณรายจ่าย และงบประมาณที่ใช้ไป ประจำปี 2564 ตั้งแต่วันที่ 1 ตุลาคม 2563 ถึงวันที่ 30 กันยายน 2564

รายการ	ได้รับจัดสรร	เบิกจ่าย		คงเหลือ
		จำนวนเงิน	ร้อยละ	
1. แผนงานบุคลากรภาครัฐ				
รายจ่ายค่าใช้จ่ายบุคลากรภาครัฐ ส่งเสริมเสถียรทางเศรษฐกิจ				
งบบุคลากรภาครัฐ	2,944,200.00	2,944,200.00	100.00	-
งบดำเนินงาน	172,353.00	172,353.00	100.00	-
2. แผนงานพื้นฐานด้านการสร้างความสามารถในการแข่งขัน				
ผลิต สหกรณ์และสถาบันเกษตรกรได้รับการพัฒนาและเสริมสร้างความเข้มแข็ง				
กิจกรรมที่ 1 ตรวจสอบบัญชีประจำปีสหกรณ์และกลุ่มเกษตรกร				
งบดำเนินงาน	1,467,040.00	1,467,040.00	100.00	-
งบลงทุน	43,340.00	43,340.00	100.00	-
กิจกรรมที่ 2 โครงการตรวจสอบความถูกต้องในการทำธุรกรรมทางการเงินระหว่างสหกรณ์และสมาชิก				
งบดำเนินงาน	8,520.00	8,520.00	100.00	-
กิจกรรมที่ 3 โครงการฝึกอบรมเศรษฐกิจการเงินขั้นพื้นฐานแก่สมาชิกสหกรณ์				
งบดำเนินงาน	25,600.00	25,600.00	100.00	-
กิจกรรมที่ 4 โครงการพัฒนามาตรฐานการบัญชีแก่สหกรณ์และกลุ่มเกษตรกร				
งบดำเนินงาน	1,800.00	1,800.00	100.00	-
3. แผนงานยุทธศาสตร์				
แผนงานยุทธศาสตร์เสริมสร้างพลังทางสังคม				
โครงการส่งเสริมการดำเนินงานอันเนื่องมาจากพระราชดำริฯ				
- โครงการพระราชดำริฯ				
งบดำเนินงาน	89,600.00	89,600.00	100.00	-
- โครงการคลินิกเกษตรเคลื่อนที่				
งบดำเนินงาน	17,600.00	17,600.00	100.00	-
- โครงการเสริมสร้างการจัดทำบัญชีครัวเรือนเพื่อการจัดการเศรษฐกิจระดับครัวเรือน				
งบดำเนินงาน	76,400.00	76,400.00	100.00	-

รายการ	ได้รับจัดสรร	เบิกจ่าย		คงเหลือ
		จำนวนเงิน	ร้อยละ	
แผนงานยุทธศาสตร์การเกษตรสร้างมูลค่า				
- โครงการพัฒนาเกษตรกรยั่งยืน (เกษตรกรรุ่นใหม่)				
งบดำเนินงาน	33,840.00	33,840.00	100.00	-
- โครงการส่งเสริมการเกษตรแบบแปลงใหญ่				
งบดำเนินงาน	209,950.00	209,950.00	100.00	-
4. กลุ่มงบประมาณรายจ่ายบูรณาการ				
แผนงานบูรณาการพัฒนาผู้ประกอบการ และวิสาหกิจขนาดกลางและขนาดย่อมสู่สากล				
- โครงการพัฒนาวิสาหกิจสู่ความเป็นมืออาชีพ				
งบดำเนินงาน	112,150.00	112,150.00	100.00	-
แผนงานบูรณาการพัฒนาและส่งเสริมเศรษฐกิจฐานราก				
- โครงการศูนย์เรียนรู้การเพิ่มประสิทธิภาพการผลิตสินค้าเกษตร (ศพก.)				
งบดำเนินงาน	161,700.00	161,700.00	100.00	-
- โครงการยกระดับศักยภาพเกษตรกรรุ่นใหม่และผู้ประกอบการ/วิสาหกิจชุมชนในการผลิตสินค้าชุมชน				
งบดำเนินงาน	56,000.00	56,000.00	100.00	-
- โครงการส่งเสริมและสร้างทักษะในการประกอบอาชีพทั้งในและนอกภาคเกษตร (นำลูกหลานเกษตรกรกลับบ้านสานต่ออาชีพการเกษตร)				
งบดำเนินงาน	1,400.00	1,400.00	100.00	-
- โครงการพัฒนาศักยภาพการดำเนินธุรกิจของสหกรณ์ กลุ่มเกษตรกรและธุรกิจชุมชน				
งบดำเนินงาน	1,800.00	1,800.00	100.00	-
รวม	5,423,293.00	5,423,293.00	100.00	-

แผนผลการปฏิบัติงาน ประจำปีงบประมาณ 2564

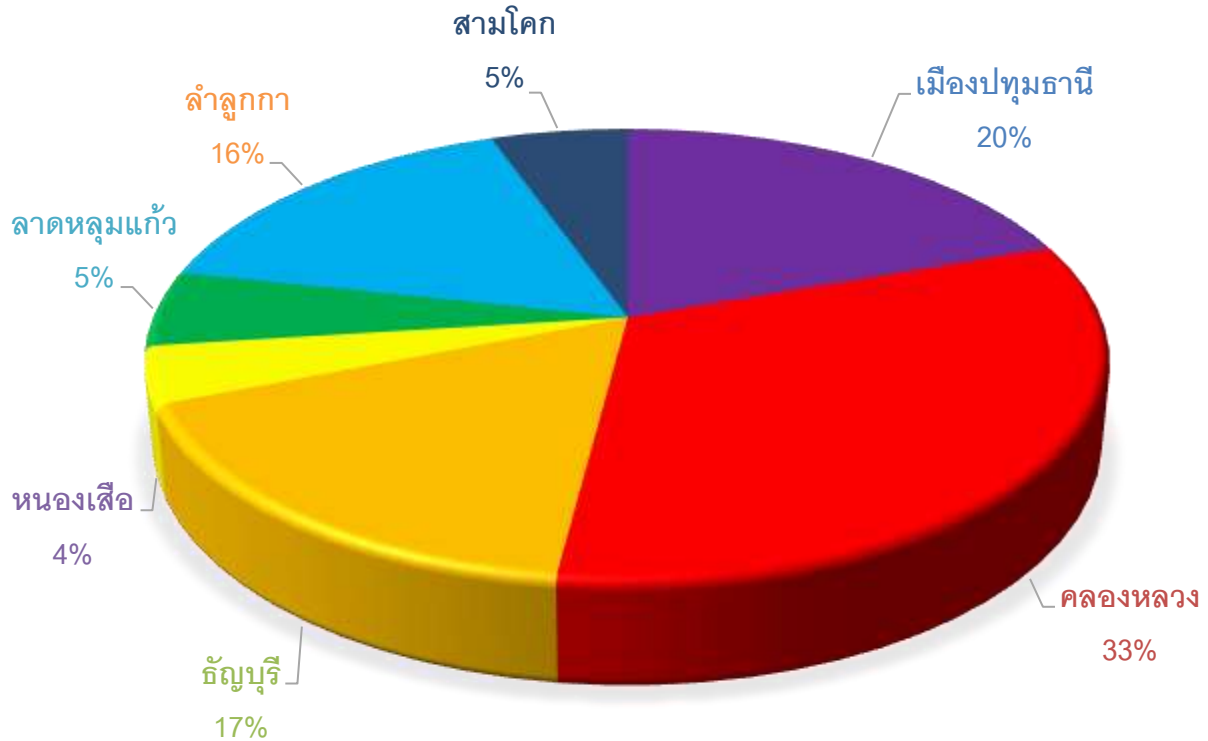
แผนงาน/โครงการ	หน่วยวัด	แผนงาน	ผลงาน	ร้อยละ
งานตรวจสอบบัญชีสหกรณ์และกลุ่มเกษตรกร				
1.งานสอบบัญชี				
- กลุ่มพร้อมรับการตรวจสอบ	สหกรณ์	56	56	100
	กลุ่ม	10	10	100
- กลุ่มไม่พร้อมรับการตรวจสอบ	สหกรณ์	26	26	100
	กลุ่ม	1	1	100
โครงการตรวจสอบความถูกต้องในการทำธุรกรรมทางการเงินระหว่างสหกรณ์และสมาชิก	ราย	130	130	100
งานพัฒนาสถาบันเกษตรกร				
โครงการฝึกอบรมเศรษฐกิจการเงินขั้นพื้นฐานแก่สมาชิกสหกรณ์				
- กิจกรรมอบรมสมาชิกสหกรณ์	ราย	64	64	100
โครงการพัฒนามาตรฐานการบัญชีแก่สหกรณ์และกลุ่มเกษตรกร				
- กิจกรรมอบรมสหกรณ์และกลุ่มเกษตรกร	แห่ง	3	3	100
โครงการพัฒนาวิสาหกิจสู่ความเป็นมืออาชีพ				
- กิจกรรมวางรูปแบบบัญชี	แห่ง	2	2	100
- กิจกรรมวางระบบการควบคุมภายใน	แห่ง	3	3	100
- กิจกรรมสอนแนะ	แห่ง	5	5	100
โครงการยกระดับศักยภาพเกษตรกรรุ่นใหม่และผู้ประกอบการ/วิสาหกิจชุมชนในการผลิตสินค้าชุมชน				
- กิจกรรมวางรูปแบบบัญชี	แห่ง	14	14	100
- กิจกรรมวางระบบการควบคุมภายใน	แห่ง	14	14	100
- กิจกรรมสอนแนะ	แห่ง	14	14	100
- กิจกรรมอบรมคณะกรรมการวิสาหกิจชุมชน	ราย	70	70	100
ส่งเสริมการใช้งานโปรแกรมระบบบัญชีสหกรณ์ครบวงจร (FAS) ให้เป็น Version ปัจจุบัน	แห่ง	3	3	100
โครงการพัฒนาศักยภาพการดำเนินธุรกิจของสหกรณ์ กลุ่มเกษตรกร และธุรกิจชุมชน				
- กิจกรรมอบรมสหกรณ์และกลุ่มเกษตรกร	แห่ง	3	3	100

แผนงาน/โครงการ	หน่วยวัด	แผนงาน	ผลงาน	ร้อยละ
งานสอนบัญชีรายบุคคล				
โครงการเสริมสร้างการจัดทำบัญชีครัวเรือนเพื่อการจัดการเศรษฐกิจระดับครัวเรือน				
- กิจกรรมอบรมครูบัญชี	ราย	17	17	100
- กิจกรรมอบรมการจัดทำบัญชีรับ-จ่ายในครัวเรือนให้กับเกษตรกร	ราย	500	500	100
โครงการระบบส่งเสริมการเกษตรแบบแปลงใหญ่				
- กิจกรรมอบรมครูบัญชี	ราย	9	9	100
- กิจกรรมอบรมการจัดทำบัญชีต้นทุนอาชีพ	ราย	250	250	100
โครงการพัฒนาเกษตรกรรายยั่งยืน (เกษตรกรรุ่นใหม่)				
- กิจกรรมอบรมครูบัญชี	ราย	3	3	100
- กิจกรรมอบรมการจัดทำบัญชีต้นทุนอาชีพ	ราย	90	90	100
โครงการศูนย์เรียนรู้การเพิ่มประสิทธิภาพการผลิตสินค้าเกษตร (ศพก.)				
- กิจกรรมพัฒนาฐานเรียนรู้ประจำศูนย์	ศูนย์	7	7	100
- กิจกรรมอบรมครูบัญชี	ราย	7	7	100
โครงการส่งเสริมและสร้างทักษะในการประกอบอาชีพทั้งในและนอกภาคเกษตร (นำลูกหลานเกษตรกรกลับบ้านสานต่ออาชีพ)				
- กิจกรรมอบรมการจัดทำบัญชี	ราย	2	3	150
งานตามโครงการพระราชดำริ				
โครงการพัฒนาเด็กและเยาวชน ตามพระราชดำริฯ				
- กิจกรรมอบรมบัญชีกิจกรรมสหกรณ์นักเรียน	ราย	56	56	100
- กิจกรรมอบรม/สอนแนะการจัดทำบัญชีต้นทุนครัวเรือนและบัญชีรับ-จ่ายในครัวเรือน	ราย	560	560	100
โครงการคลินิกเกษตรเคลื่อนที่				
- จัดนิทรรศการคลินิกเกษตรเคลื่อนที่	ครั้ง	4	1	25

จำนวนสหกรณ์และกลุ่มเกษตรกรในพื้นที่

อำเภอ	ประเภทสหกรณ์							กลุ่มเกษตรกร	รวมทั้งสิ้น
	เกษตร	ประมง	นิคม	ร้านค้า	บริการ	ออมทรัพย์	เครดิตยูเนียน		
เมืองปทุมธานี	2	0	0	1	9	12	2	3	29
คลองหลวง	2	1	2	1	15	24	3	0	48
ธัญบุรี	0	0	2	0	13	9	1	0	25
หนองเสือ	3	0	0	0	0	0	0	3	6
ลาดหลุมแก้ว	1	0	0	0	0	2	1	4	8
ลำลูกกา	3	2	0	0	10	5	0	4	24
สามโคก	2	0	0	0	1	1	0	4	8
รวมทั้งสิ้น	13	3	4	2	48	53	7	18	148

ข้อมูล ณ วันที่ 30 กันยายน 2564

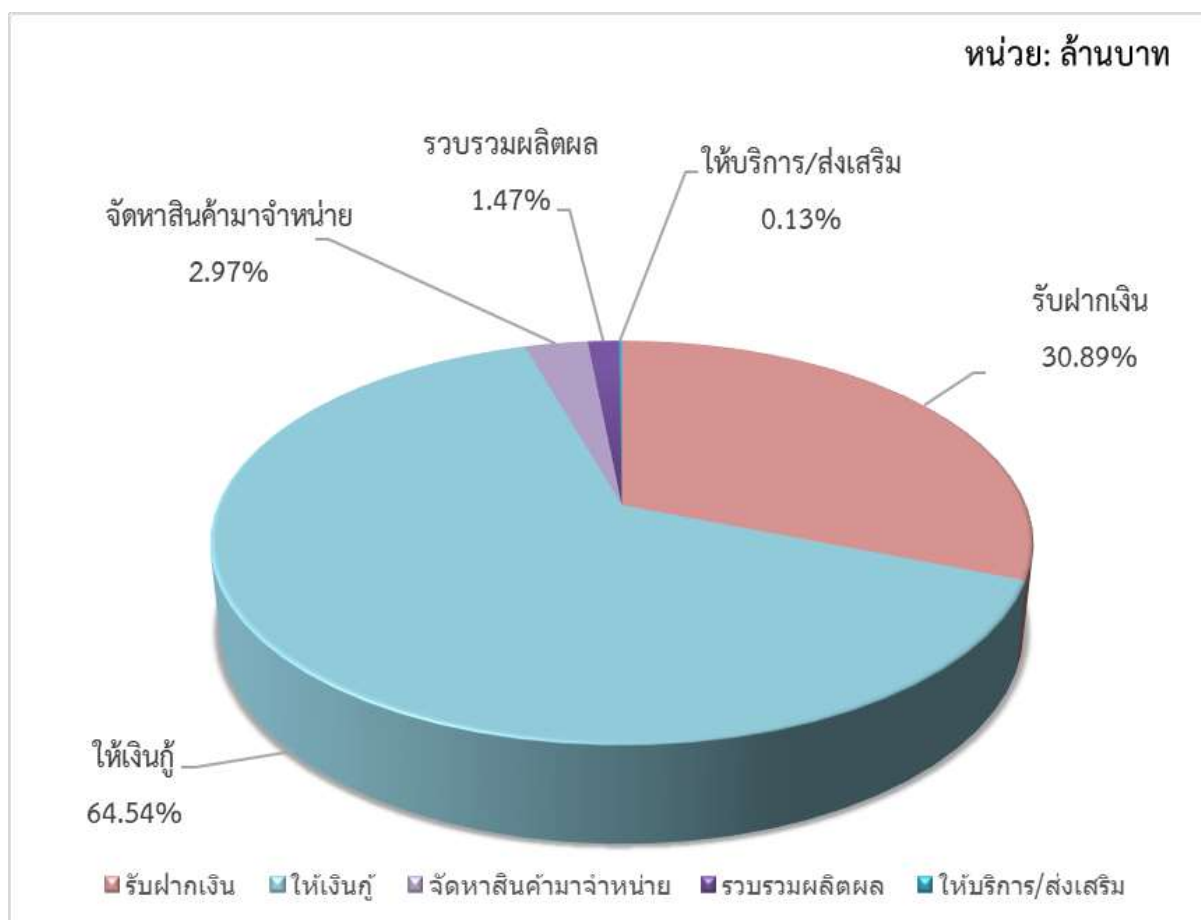


ปริมาณธุรกิจ

หน่วย : ล้านบาท

ประเภทสหกรณ์	รับฝากเงิน	ให้เงินกู้	จัดหาสินค้ามาจำหน่าย	รวบรวมผลผลิต	ให้บริการ/ส่งเสริม	รวมทั้งสิ้น
การเกษตร	139.00	148.99	245.09	152.41	7.72	693.21
ประมง	-	-	3.37	5.26	-	8.63
นิคม	-	-	17.19	-	-	17.19
ร้านค้า	16.07	59.44	46.96	-	4.31	126.78
บริการ	0.56	8.98	5.94	-	1.84	17.32
ออมทรัพย์	3,091.45	6,430.80	-	-	-	9,522.25
เครดิตยูเนียน	68.32	269.84	-	-	0.24	338.40
กลุ่มเกษตรกร	-	7.91	0.64	-	-	8.55
รวมทั้งสิ้น	3,315.40	6,925.96	319.19	157.67	14.11	10,732.33

ข้อมูล ณ วันที่ 30 กันยายน 2564

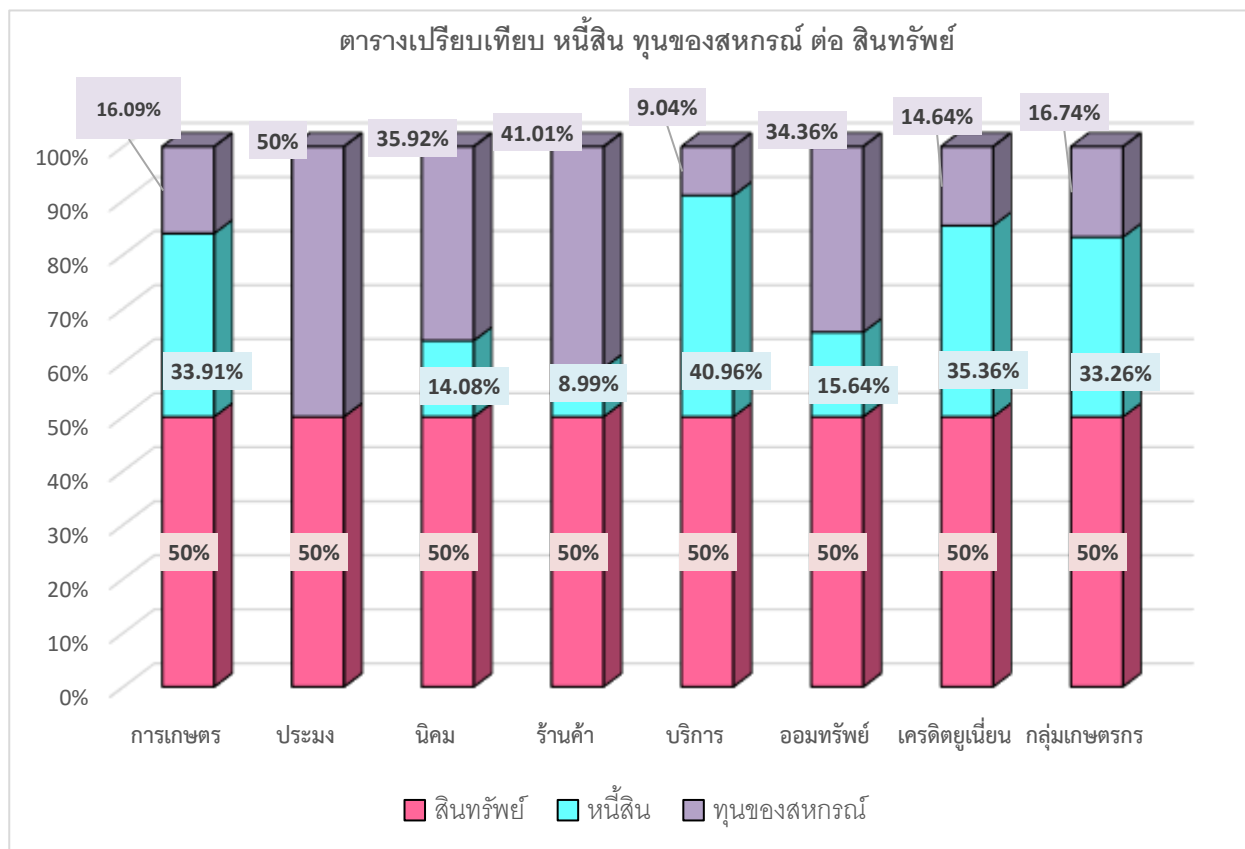


ฐานะการเงิน และผลการดำเนินงานสหกรณ์และกลุ่มเกษตรกร

หน่วย : ล้านบาท

ประเภทสหกรณ์	ฐานะการเงินของสหกรณ์			ทุนดำเนินงาน
	สินทรัพย์	หนี้สิน	ทุนของสหกรณ์	
การเกษตร	889.94	603.58	286.36	889.94
ประมง	1.89	-	1.89	1.89
นิคม	291.67	82.12	209.55	291.67
ร้านค้า	77.11	13.87	63.24	77.11
บริการ	52.51	43.02	9.49	52.51
ออมทรัพย์	7,055.59	2,206.72	4,848.87	7,055.59
เครดิตยูเนียน	849.34	600.59	248.75	849.34
กลุ่มเกษตรกร	6.39	4.25	2.14	6.39
รวมทั้งสิ้น	9,224.44	3,554.15	5,680.29	9,224.44

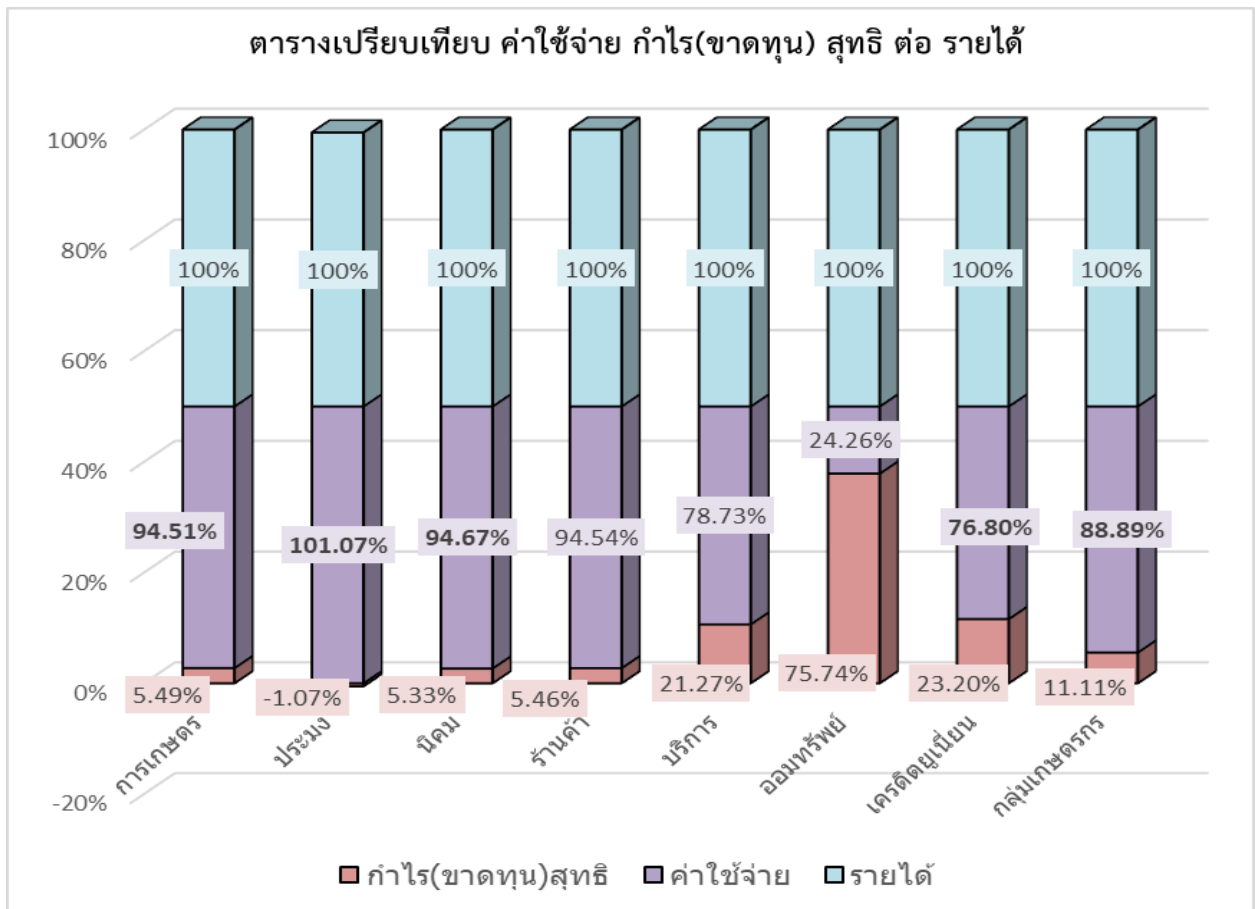
ข้อมูล ณ วันที่ 30 กันยายน 2564



หน่วย : ล้านบาท

ประเภทสหกรณ์	ผลการดำเนินงานของสหกรณ์								
	รายได้				ค่าใช้จ่าย			กำไร	(ขาดทุน) สุทธิ
	ธุรกิจหลัก	เฉพาะธุรกิจ	รายได้อื่น	รวมรายได้	ต้นทุน	เฉพาะธุรกิจ	ค่าใช้จ่ายอื่น	รวม ค่าใช้จ่าย	
การเกษตร	416.25	25.31	5.61	447.17	319.79	72.65	30.18	422.62	24.55
ประมง	9.36	-	0.01	9.37	8.50	0.17	0.80	9.47	- 0.10
นิคม	58.15	1.49	2.65	62.29	45.08	6.28	7.61	58.97	3.32
ร้านค้า	17.19	0.09	1.94	19.22	12.79	-	5.38	18.17	1.05
บริการ	5.44	1.15	0.98	7.57	3.54	0.17	2.25	5.96	1.61
ออมทรัพย์	368.77	6.43	0.93	376.13	58.26	-	0.37	33.37	284.87
เครดิตยูเนียน	30.42	81.03	102.36	213.81	12.82	91.90	59.48	164.20	49.61
กลุ่มเกษตรกร	0.74	0.07	-	0.81	0.63	0.06	0.03	0.72	0.09
รวมทั้งสิ้น	906.32	115.57	114.48	1,136.37	461.41	170.86	139.10	771.37	365.00

ข้อมูล ณ วันที่ 30 กันยายน 2564



ภาคผนวก

รายนามผู้อำนวยการสำนักงานตรวจบัญชีสหกรณ์ 1-10

ชื่อ-นามสกุล		ตำแหน่ง
1. นางสาวจินดา	เสถียรจิกานนท์	ผู้อำนวยการสำนักงานตรวจบัญชีสหกรณ์ที่ 1
2. นางรัตติยา	สวัสดิ์	ผู้อำนวยการสำนักงานตรวจบัญชีสหกรณ์ที่ 2
3. นางจุไรรัตน์	เทพบุรี	ผู้อำนวยการสำนักงานตรวจบัญชีสหกรณ์ที่ 3
4. นายบุญจันทร์	แมนศิริ	ผู้อำนวยการสำนักงานตรวจบัญชีสหกรณ์ที่ 4
5. นางปนัดดา	ทองเหลือง	ผู้อำนวยการสำนักงานตรวจบัญชีสหกรณ์ที่ 5
6. นางสาวเนืองบุญ	วรรณโก	ผู้อำนวยการสำนักงานตรวจบัญชีสหกรณ์ที่ 6
7. นางพจนีย์	แสนลา	ผู้อำนวยการสำนักงานตรวจบัญชีสหกรณ์ที่ 7
8. นางสาวณอมจิตต์	ท้าวแสนดำ	ผู้อำนวยการสำนักงานตรวจบัญชีสหกรณ์ที่ 8
9. นางสาวณิชภาพร	สังฆะโต	ผู้อำนวยการสำนักงานตรวจบัญชีสหกรณ์ที่ 9
10. นางพิศมัย	อรรถธรรมสุนทร	ผู้อำนวยการสำนักงานตรวจบัญชีสหกรณ์ที่ 10

รายนามผู้ดำรงตำแหน่งหัวหน้าสำนักงานตรวจบัญชีสหกรณ์ปทุมธานี

ชื่อ-นามสกุล		ระยะเวลาดำรงตำแหน่ง
1. นายสุพัทธ์	สัมผะผล	มกราคม 2524 - เมษายน 2524
2. นายณรงค์	ใจฟุ้ง	เมษายน 2524 - กันยายน 2524
3. นายบัณฑิต	มาประดิษฐ์	กันยายน 2524 - ตุลาคม 2526
4. นางชูรัตน์	จินทสาร	ตุลาคม 2526 - สิงหาคม 2527
5. นางสาวเกสร	เรืองรัตน์	สิงหาคม 2527 - กุมภาพันธ์ 2530
6. นางสาวพูลศิริ	รุจนเวชช์	กุมภาพันธ์ 2530 - พฤษภาคม 2534
7. นายมนัส	ยลพัทธ์	พฤษภาคม 2534 - ตุลาคม 2538
8. นางเพ็ญสุรสมิ์	เพ็ญสุภา	ตุลาคม 2538 - เมษายน 2543
9. นายบำรุง	ลีลาฤทธิ์	เมษายน 2543 - มกราคม 2547
10. นางอัจฉราภรณ์	ศรีบุญจิตต์	มกราคม 2547 - ตุลาคม 2554
11. นายศุภชัย	กุสลาศรัย	ตุลาคม 2554 - เมษายน 2555
12. นางอัจฉราภรณ์	ศรีบุญจิตต์	เมษายน 2555 - กันยายน 2555
13. นางสาวช่อทิพย์	พานารถ	ตุลาคม 2555 - พฤษภาคม 2556
14. นางอรุณี	ก้อนข้าว	พฤษภาคม 2556 - กันยายน 2559
15. นางวีรภรณ์	บุญญาสุนธีร์	กุมภาพันธ์ 2560 - กันยายน 2562
16. นางสาวเนตรภัทร	รัชนี้กร	ตุลาคม 2562 - ตุลาคม 2564
17. นายมังกร	ประดิษฐ์ขำ	พฤศจิกายน 2564 - ปัจจุบัน

ภาพกิจกรรมปีงบประมาณ 2564

โครงการอบรมเชิงปฏิบัติการ หลักสูตร การอบรมพัฒนาอาสาสมัครเกษตรด้านบัญชี



โครงการพัฒนาเด็กและเยาวชน ตามพระราชดำริ สมเด็จพระกนิษฐาธิราชเจ้า
กรมสมเด็จพระเทพรัตนราชสุดาฯ สยามบรมราชกุมารี



โครงการคลินิกเกษตรเคลื่อนที่



โครงการพัฒนามาตรฐานการบัญชีแก่สหกรณ์และกลุ่มเกษตรกร



โครงการฝึกอบรมเศรษฐกิจการเงินขั้นพื้นฐานแก่สมาชิกสหกรณ์



โครงการอบรมเชิงปฏิบัติการส่งเสริมการจัดทำบัญชี
ต้นทุนประกอบอาชีพของคณะกรรมการ และสมาชิกวิสาหกิจชุมชน



ร่วมจัดงานวันถ่ายทอดเทคโนโลยี (Field Day) และบริการการเกษตร
เพื่อเริ่มต้นฤดูกาลผลิตใหม่ ปี 2564





จัดอบรมเกษตรกรภายใต้โครงการระบบส่งเสริมการเกษตรแบบแปลงใหญ่



ติดตาม เยี่ยมเยียน เกษตรกรผู้เข้าร่วมโครงการ
“5 ประสาน สืบสานเกษตรทฤษฎีใหม่ถวายเป็นหลวง”



เข้าตรวจเยี่ยม สอนแนะนำการใช้งานโปรแกรมระบบบัญชีสหกรณ์ออมทรัพย์เวอร์ชัน 3.0



ภารกิจอื่นๆ

ร่วมสืบสานประเพณีตักบาตรพระร้อย ณ วัดไก่เตี้ย



โครงการเศรษฐกิจจิตอาสา วิถีธรรมชาติ "วันเสาร์เข้าวัด"



ร่วมกิจกรรมจิตอาสาถวายพระราชกุศลเนื่องในวันคล้ายวันสวรรคต

พระบาทสมเด็จพระบรมชนกาธิเบศร มหาภูมิพลอดุลยเดชมหาราช บรมนาถบพิตร



ร่วมพิธีทำบุญตักบาตรและวางพานพุ่ม ถวายพระราชกุศล เนื่องในโอกาสครบ 120 ปี
วันคล้ายวันพระราชสมภพสมเด็จพระศรีนครินทราบรมราชชนนี



คำขวัญจังหวัดปทุมธานี

ถิ่นบัวหลวง เมืองรวงข้าว
เชื้อชาวมอญ นครธรรมะ พระตำหนักรวมใจ
สดใสเจ้าพระยา ก้าวหน้าอุตสาหกรรม

ตราสัญลักษณ์จังหวัดปทุมธานี



รูปวงกลมมีสัญลักษณ์ดอกบัวหลวงสีชมพูอยู่ตรงกลาง
และรวงข้าวสีทองอยู่ 2 ข้างดอกบัว
และต้นข้าว หมายถึง ความสมบูรณ์ด้วยพืชพันธุ์ธัญญาหาร

ดอกไม้ประจำจังหวัดปทุมธานี



บัวหลวง หรือ บัวหลวงอินเดีย ([อังกฤษ](#): Indian Lotus, Sacred Lotus, Bean of India)

เป็นพืชน้ำในสกุล**บัวหลวง**วงศ์บัวดอกบัวหลวง

สายพันธุ์บัวหลวง

1. บัวพันธุ์ดอกสีชมพู (บัวแหลมชมพู) มีชื่อว่า ปทุม ปัทมา โภกระนต์ หรือ โภกนุต ดอกขนาดใหญ่ ดอกตูมเป็นรูปไข่ ปลายเรียวสีชมพู กลีบดอกชั้นนอกมี 4-5 กลีบ รูปไข่มีขนาดเล็ดเรียงตัวกัน 2 ชั้น ส่วนกลางของกลีบมีรูปร่างโค้งป่อง ตรงกลางสีชมพูอมเขียว ส่วนกลีบดอกชั้นกลางและชั้นในสีชมพูเข้ม โคนกลีบดอกสีขาวนวล มีประมาณ 13-14 กลีบ เรียงตัวเป็นชั้น ประมาณ 3 ชั้น อยู่โดยรอบฐานดอก กลีบชั้นนอกและชั้นในมีสีและรูปร่างคล้ายชั้นกลางแต่เล็กกว่ากลีบในชั้นกลาง

2. บัวหลวงพันธุ์ดอกสีขาว (บัวแหลมขาว) มีชื่อว่า บุนทริก หรือ ปุณทริก ดอกขนาดใหญ่ เป็นรูปไข่ ปลายเรียว คล้ายบัวพันธุ์ปทุม ดอกมีสีขาวประกอบด้วยกลีบดอกชั้นนอกสีขาวอมเขียว ส่วนกลีบในชั้นกลางและชั้นในสีขาวปลายกลีบดอกสีชมพูเรื่อๆ รูปร่างของกลีบและการเรียงตัวของกลีบดอกคล้ายดอกบัวพันธุ์ปทุม

3. บัวหลวงชมพูซ้อน (บัวฉัตรชมพู) มีชื่อว่า สัตตบงกช ดอกมีขนาดใหญ่ ดอกตูมเป็นรูปไข่ทรงป้อม สีชมพู ประกอบด้วยกลีบนอกเป็นรูปรี มี 4-7 กลีบ กลีบเล็กเรียงซ้อนกันเป็นชั้น 2-3 ชั้น สีเขียวอมชมพู กลีบในสีชมพูตลอด ส่วนโคนกลีบที่ติดกับฐานรองดอกมีสีขาวอมเหลือง กลีบในมีประมาณ 12-16 กลีบ กลีบในชั้นนอกและชั้นในมีขนาดเล็กกว่าชั้นกลาง เป็นรูปไข่ที่มีส่วนกว้างอยู่ด้านบน เกสรตัวผู้ชั้นนอกๆ เป็นหมัน โดยมีก้านชูที่เป็นเกสรตัวผู้ที่เป็นแผ่นบางๆ สีชมพูคล้ายกลีบใน แต่มีขนาดเล็กกว่า ไม่มีอับเรณู แต่ปลายกลีบมีส่วนยื่นออกมาที่มีฐานเรียวเล็ก ส่วนปลายพองใหญ่ มีสีขาวนวล

4. บัวหลวงขาวซ้อน (บัวฉัตรขาว) มีชื่อว่า สัตตบุศย์ ดอกมีขนาดใหญ่ ดอกตูมเป็นรูปไข่ทรงป้อม คล้ายบัวพันธุ์สัตตบงกช ดอกมีสีขาว ประกอบด้วยกลีบดอกสีเขียวอมขาว ส่วนกลีบชั้นในสีขาวตลอด ส่วนรูปทรงและการเรียงตัวของกลีบดอกคล้ายบัวพันธุ์สัตตบงกช

ต้นไม้ประจำจังหวัดปทุมธานี



ชื่อพันธุ์ไม้ ต้นทองกลางลาย

ชื่อสามัญ Indian Coral Tree, Variegated Tiger's claw

ชื่อวิทยาศาสตร์ *Erythrina variegata* Linn.

วงศ์ LEGUMINOSAE

ชื่ออื่น ทองบ้าน, ทางเผือก (ภาคเหนือ), ทองกลางต่าง, ทองกลางลาย (กรุงเทพฯ)

ลักษณะทั่วไป ต้นทองกลางลายเป็นไม้ยืนต้นผลัดใบ สูง 5-10 เมตร กิ่งอ่อนมีหนามเรื้อนยอดเป็นพุ่มกลมโปร่ง ใบเป็นใบประกอบแบบขนนก มีใบย่อย 3 ใบ ใบกลางจะโตกว่าสองใบด้านข้าง ออกดอกเป็นช่อยาวประมาณ 30-40 ซม. รูปดอกถั่ว สีแดงเข้ม ออกดอกระหว่างเดือน มกราคม-กุมภาพันธ์ ผลเป็นฝักยาว 15-30 ซม.

ขยายพันธุ์ โดยการเพาะเมล็ด และปักชำ

สภาพที่เหมาะสม สภาพดินทุกชนิด ชอบดินร่วนซุย กลางแจ้ง

ถิ่นกำเนิด เอเชียเขตร้อนและอบอุ่น

แหล่งท่องเที่ยว

จังหวัดปทุมธานี

1. พิพิธภัณฑ์การเกษตรเฉลิมพระเกียรติพระบาทสมเด็จพระเจ้าอยู่หัว



พิพิธภัณฑ์การเกษตรเฉลิมพระเกียรติพระบาทสมเด็จพระเจ้าอยู่หัว เป็นพิพิธภัณฑ์ที่เผยแพร่พระอัจฉริยภาพของพระมหากษัตริย์ไทยกับความสัมพันธ์ในด้านการเกษตรตั้งแต่อดีตจนถึงปัจจุบัน โดยตั้งอยู่บนพื้นที่กว่า 200 ไร่ ซึ่งจะจัดแสดงนิทรรศการให้ความรู้เกี่ยวกับโครงการพระราชดำริ พระราชกรณียกิจ และโครงการพระราชพิธีต่าง ๆ ที่เกี่ยวข้องด้านการเกษตร แบ่งออกเป็น 2 ส่วนใหญ่ ได้แก่ พิพิธภัณฑ์ในอาคาร นำเสนอพระอัจฉริยภาพของพระบาทสมเด็จพระปรมินทรมหาภูมิพลอดุลยเดช ด้านการเกษตรและวิถีเกษตรไทยผ่านสื่อผสมผสานที่ทันสมัย และพิพิธภัณฑ์กลางแจ้ง ซึ่งเป็นฐานเรียนรู้การทำการเกษตรต่าง ๆ พิพิธภัณฑ์การเกษตรเฉลิมพระเกียรติพระบาทสมเด็จพระเจ้าอยู่หัว เป็นพิพิธภัณฑ์ที่เผยแพร่พระอัจฉริยภาพของพระมหากษัตริย์ไทยกับความสัมพันธ์ในด้านการเกษตร ตั้งแต่อดีตจนถึงปัจจุบัน โดยตั้งอยู่บนพื้นที่กว่า 200 ไร่ ซึ่งจะจัดแสดงนิทรรศการให้ความรู้เกี่ยวกับโครงการพระราชดำริ พระราชกรณียกิจ และโครงการพระราชพิธีต่าง ๆ ที่เกี่ยวข้องด้านการเกษตร แบ่งออกเป็น 2 ส่วนใหญ่ ๆ ได้แก่ พิพิธภัณฑ์ในอาคาร นำเสนอพระอัจฉริยภาพของพระบาทสมเด็จพระปรมินทรมหาภูมิพลอดุลยเดช ด้านการเกษตรและวิถีเกษตรไทยผ่านสื่อผสมผสานที่ทันสมัยและ พิพิธภัณฑ์กลางแจ้ง ซึ่งเป็นฐานเรียนรู้การทำการเกษตรต่าง ๆ

2. วัดโบสถ์



วัดโบสถ์ ตั้งอยู่ริมแม่น้ำเจ้าพระยา เป็นวัดเก่าแก่และเป็นศูนย์รวมจิตใจของชาวจังหวัดปทุมธานี ด้วยมีพระพุทธรูปศักดิ์สิทธิ์หลวงพ่อเหลือประดิษฐานอยู่ อีกทั้งมีรูปปั้นเหมือนของสมเด็จพระพุฒาจารย์โต พรหมรังสี องค์ใหญ่ สูงมากถึง 28 เมตร ให้พุทธศาสนิกชนได้เดินทางมากราบไหว้ขอพร และเมื่อเร็ว ๆ นี้ ก็ได้สร้างพระพุทธรูปสององค์ใหญ่ ประดิษฐานอยู่ใกล้ ๆ กับหลวงพ่อโตด้วย นอกจากนี้ยังมี โบราณสถานและโบราณวัตถุ พร้อมทั้งสิ่งศักดิ์สิทธิ์อีกมากมายให้ได้มาทำบุญเสริมบารมีกัน

3. วัดปัญญาบันฑิตาราม



วัดปัญญาบันฑิตาราม ก่อตั้งโดยพระพรหมมังคลาจารย์ (ปุ่น ปทุมุตตโร) หรือที่เรารู้จักกันคือ หลวงพ่อปัญญาบันฑิตภิกขุ เป็นวัดที่พุทธศาสนิกชนให้ความเคารพศรัทธา ด้วยมีหลักปฏิบัติที่เรียบง่าย มีเหตุและผลตามหลักพระพุทธศาสนา คำสอนของหลวงพ่อบัญญาบันฑิตภิกขุก็สามารถนำมาประยุกต์ใช้กับชีวิตได้จริง โดยมีกิจกรรมงานเผยแผ่พระศาสนา โดยมุ่งเน้นการศึกษา อบรมปฏิบัติธรรม และเผยแผ่ธรรมะ เปิดให้พุทธศาสนิกชนได้เข้าร่วมตลอดทั้งปี ทั้งนี้บรรยากาศในวัดก็เงียบสงบ ในวันพระก็มีการทำบุญตักบาตรได้ร่มไม้ร่มรื่น เหมาะแก่การไปทำบุญกับครอบครัว มีเจดีย์พุทธคยาจำลองให้ได้มาเที่ยวชมกันด้วย

4. วัดเจติย्हอย



วัดเจติย्हอย เป็นวัดที่มีโบราณสถานสำคัญอย่างเจติย्हอยโบราณตั้งอยู่ ซึ่งเจติย्हอยดังกล่าว ก่อสร้างขึ้นเมื่อประมาณปี พ.ศ. 2538 โดยพระครูสุนทรคุณธาดา หรือหลวงพ่อทองกลิ้ง สุนทรโร เจติย्हอยนี้ ได้สร้างขึ้นมาจากซากหอยโบราณที่ฝังตัวอยู่ใต้พื้นดินและมีอายุนับพัน ๆ ปี ซึ่งขุดพบได้บริเวณ วัดนั่นเอง นอกจากนี้ภายในวัดยังมีพิพิธภัณฑที่รวบรวมพระพุทธรูป ศิลปวัตถุ โบราณวัตถุ ข้าวของ เครื่องใช้เก่า ๆ จำนวนมาก ให้ได้เที่ยวชมกันด้วย

5. วัดเจติย्हอง



วัดเจติย्हอง เป็นอีกวัดที่มีชื่อเสียงของจังหวัดปทุมธานี ตั้งอยู่ริมแม่น้ำเจ้าพระยา สันนิษฐานว่า สร้างขึ้นตั้งแต่ปลายสมัยอยุธยา โดยชาวมอญที่อพยพหนีพม่าจากเมืองเมาะตะมะ สิ่งที่สำคัญของวัดนี้ ได้แก่ เจติย्हอง มีลักษณะเป็นเจติย्हองรามัญ เจติย्हองประธานมีสีทองอร่ามตา ล้อมรอบด้วยเจติย्हองค์เล็ก สวยงามสะดุดตา นอกจากนี้ก็ยังมีพระพุทธรูปปางสะดุ้งมาร แบบทรงมอญ ทำมาจากแก้วหยก ประดิษฐานอยู่ด้วย

6. ดรีมเวิลด์



ดรีมเวิลด์ เป็นสวนสนุกและสวนสัตว์ที่มีชื่อเสียงมากที่สุดแห่งหนึ่งของไทย มีเนื้อที่กว้างขวางมากกว่า 160 ไร่ ซึ่งประกอบไปด้วยเอนเตอร์เทนเมนต์มากมาย ทั้งเครื่องเล่น สวนน้ำ สวนสัตว์ ทะเลสาบขนาดใหญ่ สิ่งที่น่าสนใจ อาทิ เมืองหิมะ, ทอร์นาโด, เฮอริเคน, สกายโคสเตอร์, ไวกิ้ง, แกรนด์แคนยอน, ซูเปอร์สแปลช, ปราสาทผีสิง, เคเบิลคาร์, เรือบั้งไฟ, จักรยานน้ำ เป็นต้น ทั้งนี้ก็มีร้านค้า ร้านอาหาร พร้อมด้วยสิ่งอำนวยความสะดวกครบครัน

2. ร้านกาแฟชายทุ่ง



ร้านกาแฟชายทุ่ง เป็นร้านกาแฟที่สมเด็จพระเทพรัตนราชสุดาฯ สยามบรมราชกุมารี ทรงพระกรุณาโปรดเกล้าฯ ให้เปิดขึ้น เป็นร้านกาแฟขนาดกะทัดรัด ภายนอกเป็นอาคารสีขาวชั้นเดียว รายล้อมด้วยต้นไม้ใหญ่ ตกแต่งและออกแบบอย่างสวยงาม ผสมผสานระหว่างสไตล์ไทยและ โมเดิร์น ให้บริการเครื่องดื่มมากมายหลากหลายเมนู พร้อมด้วยขนมหวานโฮมเมดสุดอร่อย บริเวณด้านหลังของร้านยังมีบ่อปลา แปลงนาสาธิต แปลงผักสวนครัว และแปลงสมุนไพร ให้ได้เดินเข้าไปศึกษากันอีกด้วย

8. ตลาดอิงน้ำสามโคก



ตลาดอิงน้ำสามโคก เป็นตลาดบรรยากาศน่ารัก ตามแบบวิถีชาวบ้านที่เรียบง่าย ตั้งอยู่ริมคลอง บางเตยและแม่น้ำเจ้าพระยา ภายในตลาดเป็นชุมชนเก่าแก่ บ้านเรือนจะเป็นเรือนแถวไม้แบบดั้งเดิม มีของกินอร่อย ๆ ให้ได้เลือกกินเพียบ พร้อมทั้งมีร้านขายของชำที่จำหน่ายสินค้าโบราณ ให้ได้มาย้อนวัย กัน นอกจากนี้ก็ยังมีร้านกาแฟริมน้ำ ร้านอาหารริมน้ำบรรยากาศดี ให้แวะพักใจซิด ๆ อีกต่างหาก

9. ตลาดระแหง 100 ปี



ตลาดระแหง 100 ปี ตั้งอยู่ในชุมชนเก่าแก่ริมคลองระแหง บ้านเรือนเป็นเรือนแถวไม้เก่าแก่ อายุมากกว่า 100 ปี บรรยากาศสบาย ๆ โดดเด่นด้วยร้านขายของชำแบบโบราณ พร้อมด้วยร้านอาหารเก่าแก่ที่เสิร์ฟแต่อาหารอร่อย ๆ เช่น ร้านแป๊ะโภชนา ร้านอากง เมียงคำอิกคิว ก๋วยเตี๋ยวโบราณตาพัง เป็นต้น

10.บ้านครูธานี หอมชื่น



บ้านครูธานี หอมชื่น เป็นแหล่งเรียนรู้เกี่ยวกับการทำนา และการใช้ชีวิตสุดเรียบง่ายตามวิถีชีวิตของเกษตรกรชาวไทย ซึ่งจะเปิดโอกาสให้บุคคลทั่วไปมาเข้าชมบ้านเรือนไทยภาคกลางและร่วมเรียนรู้เกี่ยวกับการทำนาตามแบบดั้งเดิมกันแบบเป็นหมู่คณะ บางครั้งก็เปิดให้ผู้สนใจสมัครเข้าร่วมกิจกรรมตามวันและเวลาที่ทางครูธานี หอมชื่น กำหนด โดยจะมีกิจกรรมให้ทำมากมาย ไม่ว่าจะเป็นการเก็บไข่ในเล้าไก่ การทำความรู้จักกับควายไทย การเล่นเครื่องเล่นโบราณ การดำนาในท้องนาจริง ๆ ฯลฯ ซึ่งเหมาะกับการเที่ยวแบบครอบครัว สามารถติดตามกิจกรรมต่าง ๆ ได้ที่เฟซบุ๊ก บ้านนาครูธานี

สำนักงานตรวจบัญชีสหกรณ์ปทุมธานี

ศาลากลางจังหวัดปทุมธานี (ชั้น4)
เลขที่ 1 ถนนปทุมธานีเฉลิมพระเกียรติ
ตำบลบางปรอก อำเภอเมืองปทุมธานี
จังหวัดปทุมธานี 12000

TEL : 02-581-6669 FAX : 02-581-7782

E-MAIL : CADPT@CAD.GO.TH

[HTTPS://PATHUMTHANI.CAD.GO.TH](https://pathumthani.cad.go.th)