



# รายงานประจำปี 2566



สำนักงานตรวจบัญชีสหกรณ์ปทุมธานี  
กรมตรวจบัญชีสหกรณ์  
กระทรวงเกษตรและสหกรณ์



การเป็นข้าราชการนั้น สำคัญที่สุดคือต้องมี  
ความสุจริต. กล่าวคือ ต้องทำแต่สิ่งที่ดีที่ถูกต้อง  
พูดแต่สิ่งที่ดีที่เหมาะสม และคิดแต่สิ่งที่ดีที่เป็นธรรม.  
จึงขอให้ข้าราชการทุกคน ปฏิบัติงามบรรณคุณธรรมข้อนี้  
ให้เจริญงอกงาม.

พระที่นั่งอัมพรสถาน พระราชวังดุสิต  
วันที่ ๒๒ มีนาคม พุทธศักราช ๒๕๖๖

## คำนำ

สำนักงานตรวจบัญชีสหกรณ์ปทุมธานี เป็นหน่วยงานในสังกัดกรมตรวจบัญชีสหกรณ์ กระทรวงเกษตรและสหกรณ์ มีหน้าที่ตรวจสอบบัญชีและแสดงความเห็นต่องบการเงินประจำปีของสหกรณ์และกลุ่มเกษตรกร ให้คำแนะนำ คำปรึกษา และให้ความรู้ด้านการบริหารการเงินการบัญชี ตลอดจนปฏิบัติงานในด้านต่าง ๆ รวมทั้งงานโครงการตามนโยบายของรัฐบาล

รายงานประจำปี 2566 สำนักงานตรวจบัญชีสหกรณ์ปทุมธานี ได้จัดทำขึ้นโดยมีวัตถุประสงค์เพื่อเผยแพร่และประชาสัมพันธ์ให้หน่วยงานและบุคคลที่สนใจทราบถึงหน้าที่ความรับผิดชอบและผลการปฏิบัติงานในรอบปีงบประมาณ 2566 รวมทั้งเป็นแหล่งข้อมูลทางด้านการเงินการบัญชีของสหกรณ์และกลุ่มเกษตรกรในเขตพื้นที่จังหวัดปทุมธานี

สำนักงานตรวจบัญชีสหกรณ์ปทุมธานี หวังเป็นอย่างยิ่งว่ารายงานฉบับนี้คงจะเป็นประโยชน์สำหรับผู้ที่เกี่ยวข้อง และสนใจงานสหกรณ์และกลุ่มเกษตรกรได้บ้างตามสมควร

สำนักงานตรวจบัญชีสหกรณ์ปทุมธานี

มกราคม 2566

# สารบัญ

	หน้า
วิสัยทัศน์และพันธกิจของกรมตรวจบัญชีสหกรณ์	5
ภารกิจตามกฎหมาย	6
ยุทธศาสตร์ของกรมตรวจบัญชีสหกรณ์	7
ค่านิยมกรมตรวจบัญชีสหกรณ์	8
ประวัติความเป็นมากรมตรวจบัญชีสหกรณ์	9
ผังโครงสร้างของกรมตรวจบัญชีสหกรณ์	10
ประวัติความเป็นมาของสำนักงาน	11
อัตรากำลัง	12
หน้าที่และความรับผิดชอบ	16
งบประมาณประจำปี 2566	18
แผนผลการปฏิบัติงาน ประจำปีงบประมาณ 2566	20
จำนวนสหกรณ์และกลุ่มเกษตรกรในพื้นที่	22
ปริมาณธุรกิจ	23
ฐานะการเงิน และผลการดำเนินงานสหกรณ์และกลุ่มเกษตรกร	24
ภาคผนวก	26
รายนามผู้อำนวยการสำนักงานตรวจบัญชีสหกรณ์ที่ 1-10	27
รายนามหัวหน้าสำนักงานตรวจบัญชีสหกรณ์ปทุมธานี	27
ภาคกิจกรรม	28
คำขวัญประจำจังหวัด ตราสัญลักษณ์ ดอกไม้ประจำจังหวัด ต้นไม้ประจำจังหวัด	37
แหล่งท่องเที่ยวจังหวัดปทุมธานี	40

## วิสัยทัศน์

"ตรวจสอบบัญชี และส่งเสริมการทำบัญชี  
เพื่อสร้างความเข้มแข็ง โปร่งใส แก่สหกรณ์และเกษตรกร"

## พันธกิจ

1. ตรวจสอบบัญชีสหกรณ์และกลุ่มเกษตรกร
2. กำกับและควบคุมคุณภาพงานสอบบัญชีสหกรณ์และกลุ่มเกษตรกรให้เป็นไปตามมาตรฐาน
3. พัฒนาเทคโนโลยีการตรวจสอบบัญชีสหกรณ์และกลุ่มเกษตรกร
4. พัฒนาการบริหารจัดการด้านการเงินการบัญชีแก่สหกรณ์ กลุ่มเกษตรกร และวิสาหกิจชุมชน
5. ถ่ายทอดความรู้และเผยแพร่ข้อมูลด้านการเงินการบัญชีแก่สหกรณ์ กลุ่มเกษตรกร วิสาหกิจชุมชน เกษตรกร และประชาชน

## ภารกิจตามกฎหมาย

1. ดำเนินการตรวจสอบบัญชีสหกรณ์และกลุ่มเกษตรกรตามกฎหมายว่าด้วยสหกรณ์ และกฎหมายอื่นที่เกี่ยวข้อง
2. กำหนดระบบบัญชีและมาตรฐานการสอบบัญชีให้เหมาะสมกับธุรกิจของสหกรณ์และกลุ่มเกษตรกร
3. ให้คำปรึกษาแนะนำและให้ความรู้ด้านการบริหารการเงินและการบัญชีแก่คณะกรรมการและสมาชิกของสหกรณ์ กลุ่มเกษตรกรและบุคลากรเครือข่าย
4. ถ่ายทอดความรู้และส่งเสริมการจัดทำบัญชีให้แก่สหกรณ์ กลุ่มเกษตรกร กลุ่มอาชีพ วิสาหกิจชุมชน กลุ่มเป้าหมายตาม โครงการพระราชดำริ เกษตรกร และประชาชนทั่วไป
5. กำกับดูแลการสอบบัญชีสหกรณ์โดยผู้สอบบัญชีภาคเอกชน
6. จัดทำรายงานสถานะเศรษฐกิจของสหกรณ์และกลุ่มเกษตรกร เพื่อเป็นพื้นฐานในการกำหนดนโยบายและวางแผนพัฒนาสหกรณ์ และกลุ่มเกษตรกร
7. ปฏิบัติการอื่นใดที่กฎหมายกำหนดให้เป็นอำนาจหน้าที่ของกรมตรวจบัญชีสหกรณ์ หรือตามที่กระทรวงหรือคณะรัฐมนตรีมอบหมาย

**กลยุทธ์ที่ 1 : พัฒนาการเข้มแข็งด้านการเงินการบัญชีแก่สหกรณ์ กลุ่มเกษตรกร และวิสาหกิจชุมชน**

1. พัฒนาระบบการตรวจสอบบัญชี เพื่อเพิ่มความเชื่อมั่นและโปร่งใสให้กับสหกรณ์และกลุ่มเกษตรกร
2. พัฒนาระบบกำกับดูแลและควบคุมคุณภาพการสอบบัญชีสหกรณ์
3. พัฒนาความสามารถด้านการเงินการบัญชีและการควบคุมภายในแก่สหกรณ์ กลุ่มเกษตรกร และวิสาหกิจชุมชน
4. พัฒนาระบบการรายงานภาวะเศรษฐกิจทางการเงินของสหกรณ์โดยใช้เทคโนโลยีดิจิทัล
5. พัฒนานวัตกรรม เทคโนโลยีด้านการบัญชีและการสอบบัญชีสหกรณ์และกลุ่มเกษตรกร

**กลยุทธ์ที่ 2 : ส่งเสริมและพัฒนาศักยภาพการจัดทำบัญชีรายบุคคล**

1. สร้างความตระหนักรู้ประโยชน์การจัดทำบัญชี
2. ส่งเสริมการจัดทำบัญชีรับ - จ่ายในครัวเรือน
3. ส่งเสริมการจัดทำและใช้ข้อมูลบัญชีต้นทุนประกอบอาชีพ
4. ส่งเสริมการจัดทำบัญชีแก่กลุ่มเป้าหมายตามโครงการอันเนื่องมาจากพระราชดำริ
5. ส่งเสริมการพัฒนาเครือข่ายด้านบัญชี

**กลยุทธ์ที่ 3 : พัฒนาระบบบริหารจัดการและการให้บริการสู่องค์กรดิจิทัล**

1. พัฒนาโครงสร้างและระบบการบริหารจัดการองค์กรให้ตอบสนองต่อการเปลี่ยนแปลง บริหารจัดการทรัพยากรบุคคลและสร้างแรงจูงใจเพื่อรองรับวิกฤติกำลังคน
2. สร้างและพัฒนาบุคลากรให้มีความรู้ ความสามารถสูง ปรับตัวต่อการเปลี่ยนแปลง และเข้าถึงเทคโนโลยีดิจิทัล
3. ยกกระดับการดำเนินการด้านคุณธรรม และความโปร่งใสขององค์กร
4. พัฒนารูปแบบการให้บริการประชาชนด้วยการบริหารจัดการองค์กรที่ใช้เทคโนโลยีดิจิทัล และนวัตกรรม
5. พัฒนาเทคโนโลยีดิจิทัลเพื่อการบริหารองค์กร
6. เพิ่มประสิทธิภาพและความปลอดภัยระบบคอมพิวเตอร์และระบบเครือข่าย
7. เผยแพร่ข่าวสารและประชาสัมพันธ์เชิงรุกในรูปแบบใหม่ (New Normal)
8. ส่งเสริมและสนับสนุนการวิจัยและพัฒนา
9. สร้างภาคีเครือข่ายและการมีส่วนร่วมของทุกภาคส่วน



ค่านิยมกรมตรวจบัญชีสหกรณ์

"มีมาตรฐาน โปร่งใส ใส่ใจผู้รับบริการ"

วัฒนธรรมองค์กร กรมตรวจบัญชีสหกรณ์





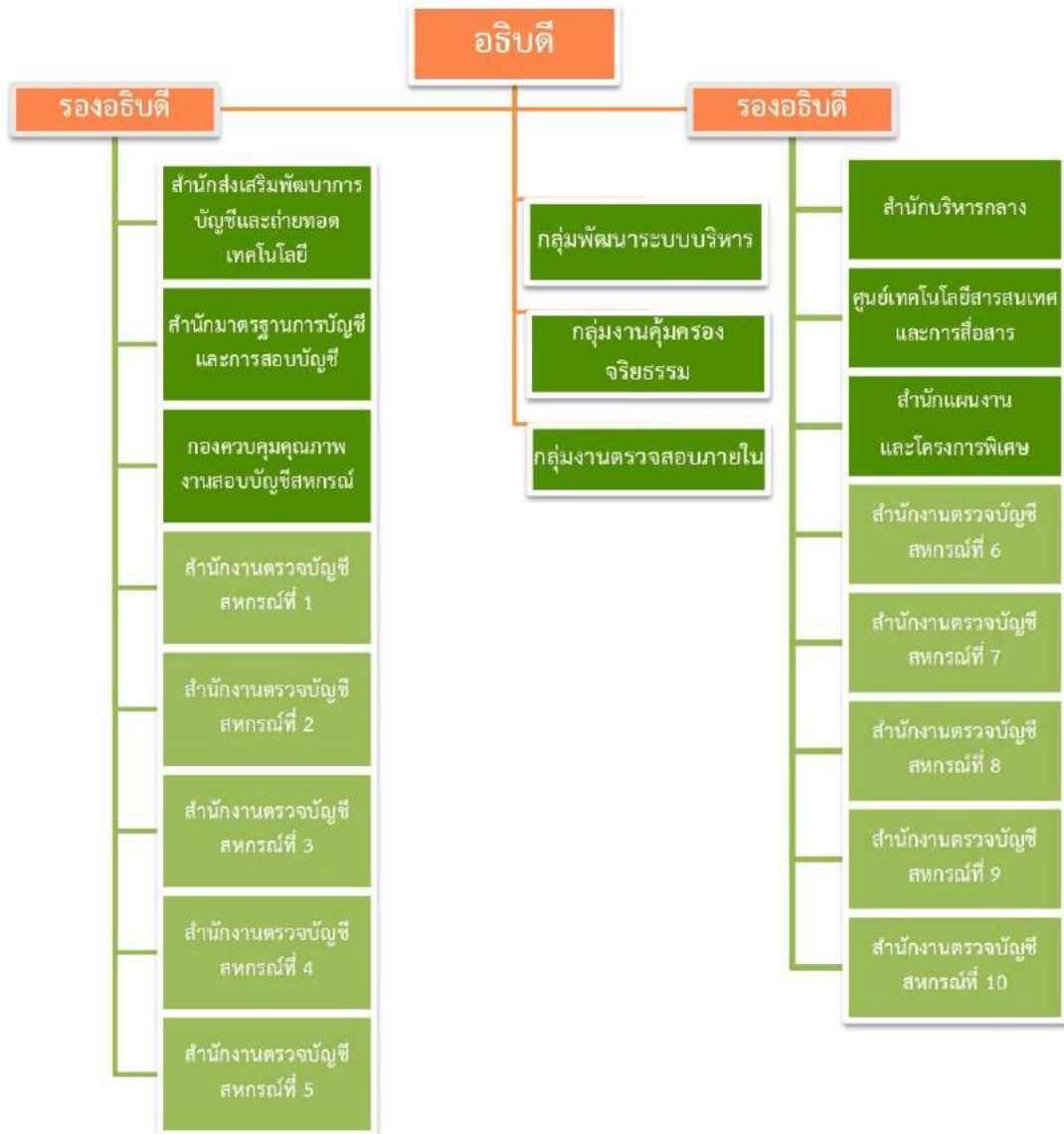
## ประวัติกรมตรวจบัญชีสหกรณ์

งานของกรมตรวจบัญชีสหกรณ์ เริ่มมีขึ้นเป็นครั้งแรกในประเทศไทย เมื่อปี พ.ศ.2459 อยู่ในรัชสมัยของพระบาทสมเด็จพระมงกุฎเกล้าเจ้าอยู่หัว รัชกาลที่ 6 ซึ่งในขณะนั้นงาน การตรวจบัญชีสหกรณ์ อยู่ในความรับผิดชอบของ แผนกงานสหกรณ์ กรมพาณิชย์ และสถิติพยากรณ์ กระทรวงพระคลังมหาสมบัติ และต่อมา เมื่อมีการปรับปรุงกระทรวง ทบวงกรมใหม่ จึงได้รับการ เลื่อนฐานะเป็น กรมตรวจบัญชีสหกรณ์ อยู่ในสังกัดของ กระทรวงการสหกรณ์ เมื่อวันที่ 12 มีนาคม พ.ศ. 2495 ซึ่งต่อมาก็ได้เปลี่ยนไปขึ้นอยู่กับ กระทรวงพัฒนาการแห่งชาติ ในปี พ.ศ.2506 และเมื่อมีการยุบกระทรวงพัฒนาการแห่งชาติในปี พ.ศ. 2515 กรมตรวจบัญชีสหกรณ์ก็เปลี่ยนมาขึ้นอยู่กับกระทรวงเกษตรและสหกรณ์ จนถึงปัจจุบันนี้

ระบบการตรวจสอบบัญชีสหกรณ์แต่เดิมนั้น ผู้ตรวจสอบบัญชี ทั้งหมดจะรวมกันอยู่ที่ สำนักงานใหญ่ของกรมฯ ในกรุงเทพฯ เพียงแห่งเดียว และจะเดินทางออกไปเพื่อทำการตรวจบัญชีในจังหวัดต่าง ๆ เพียงปีละครั้ง หรือสองครั้งเท่านั้น แต่แต่ละครั้งจะใช้เวลาประมาณ 60 ถึง 90 วันซึ่งก็เป็นผลให้ การปฏิบัติงานเป็นไป ไม่คล่องตัวเท่าที่ควร จนกระทั่งในปี พ.ศ. 2524 กรมตรวจบัญชีสหกรณ์ จึงได้เริ่มกระจายงาน การตรวจสอบบัญชีออกไปยังส่วนภูมิภาค โดยการจัดตั้งสำนักงานตรวจบัญชีสหกรณ์ประจำจังหวัดขึ้น เพื่อให้ความช่วยเหลือแนะนำด้านการเงินการบัญชีให้สถาบันเกษตรกร ได้อย่างใกล้ชิดยิ่งขึ้น ปัจจุบัน กรมตรวจบัญชีสหกรณ์ มีสำนักงานตรวจบัญชีสหกรณ์ประจำอยู่ทุกจังหวัดทั่วประเทศ โดยมีสำนักงานตรวจบัญชีสหกรณ์ที่ 1 - 10 ทำหน้าที่คอยกำกับดูแลการปฏิบัติงานของสำนักงานตรวจบัญชีสหกรณ์ ซึ่งอยู่ในสังกัด



# ผังโครงสร้างของกรมตรวจบัญชีสหกรณ์



## ประวัติสำนักงานตรวจบัญชีสหกรณ์ปทุมธานี



สำนักงานตรวจบัญชีสหกรณ์ปทุมธานีได้ถูกจัดตั้งขึ้นในเดือนมกราคม พ.ศ. 2524 โดยได้เช่าอาคารเลขที่ 2 ถนนปทุมพิทักษ์ ตำบลบางปรอก อำเภอเมือง จังหวัดปทุมธานี เป็นสำนักงานเรื่อยมาจนถึงเดือนพฤษภาคม พ.ศ. 2538 สำนักงานได้ย้ายมาเช่าอาคารเลขที่ 87/1 ถนนปทุมธานี – สามโคก ตำบลบางปรอก อำเภอเมือง จังหวัดปทุมธานี เปิดเป็นสำนักงานจนถึงเดือนพฤศจิกายน พ.ศ. 2547 ต่อมาสำนักงานได้ย้ายมาเช่าอาคารเลขที่ 62/3 ถนนพัฒนสัมพันธ์ ตำบลบางปรอก อำเภอเมือง จังหวัดปทุมธานี และเมื่อเดือนมกราคม พ.ศ. 2553 สำนักงานได้ย้ายมาอยู่ที่ศาลากลาง-จังหวัดปทุมธานี ชั้น 4 (หลังใหม่) จนถึงปัจจุบัน





ข้าราชการ จำนวน 8 คน			
1.	นางมณีรัตน์	ปัตติยะ	หัวหน้าสำนักงานตรวจบัญชีสหกรณ์ปทุมธานี
2.	นางสาวอรรวรรณ	กันไชย	นักวิชาการตรวจสอบบัญชีชำนาญการพิเศษ
3.	นางไพลิน	ดวงบุปผา	นักวิชาการตรวจสอบบัญชีชำนาญการ
			รักษาการในตำแหน่ง นักวิชาการตรวจสอบบัญชีชำนาญการพิเศษ
4.	นางสาวนฤมล	บุญคง	นักวิชาการตรวจสอบบัญชีปฏิบัติการ
5.	นางสาวทวีวรรณ	ขวัญแก้ว	นักวิชาการตรวจสอบบัญชีปฏิบัติการ
6.	นางสาววัลยา	คงแดง	นักวิชาการตรวจสอบบัญชีปฏิบัติการ
7.	นางสาวอินทิพร	อาจสัจจร	นักวิชาการตรวจสอบบัญชีปฏิบัติการ
8.	นางสาวรพร	ส่งเสริมวรกุล	นักวิชาการตรวจสอบบัญชีปฏิบัติการ
พนักงานราชการ จำนวน 10 คน			
1.	นางสาวสุภาพร	กิตติญาณ	เจ้าหน้าที่ระบบงานคอมพิวเตอร์
2.	นางสาวพัฒนัชนีฐกุล	พันตรีสิกุล	นักวิชาการตรวจสอบบัญชี
3.	นางสาวนภาภรณ์	พิสุทธิพงศ์โชโต	นักวิชาการตรวจสอบบัญชี
4.	นางสาวชัชฎาภรณ์	มากมณี	นักวิชาการตรวจสอบบัญชี
5.	นางสาวรกาญจน์	จ้อยรอง	นักวิชาการตรวจสอบบัญชี
6.	นางวสจิตารัตน์	พยัคฆ์คำรณ	นักวิชาการตรวจสอบบัญชี
7.	นางสาวอุษา	สุทธิผล	นักวิชาการตรวจสอบบัญชี
8.	นางสาวสุดาพร	ทองทิ	นักวิชาการตรวจสอบบัญชี
9.	นางสาวลภัสสรดา	สว่างการ	นักวิชาการตรวจสอบบัญชี
10.	นางสาวอุบล	พวงแก้ว	นักวิชาการตรวจสอบบัญชี
พนักงานจ้างเหมาบริการ จำนวน 6 คน			
1.	นางสาวเพ็ญไพลิน	แสงสุระ	เจ้าหน้าที่ธุรการ
2.	นางสาวณัฐนิชา	ปัทมสังข์	เจ้าหน้าที่ธุรการ
3.	นางสาววรรณภา	นาดอน	พนักงานทำความสะอาด
4.	นายกรรณ	ใจทน	พนักงานขับรถยนต์
5.	นายนรินทร์	มานะโอสถ	พนักงานขับรถยนต์
6.	นายนิพนธ์	ทับเปลียน	พนักงานขับรถยนต์

## ทำเนียบบุคลากรสำนักงานตรวจบัญชีสหกรณ์ปทุมธานี

### ข้าราชการ



นางมนีรัตน์ ปัตติยะ  
หัวหน้าสำนักงานตรวจบัญชีสหกรณ์ปทุมธานี



นางสาวอรวรรณ กันไชย  
นักวิชาการตรวจสอบบัญชีชำนาญการพิเศษ



นางไพลิน ดวงบุปผา  
นักวิชาการตรวจสอบบัญชีชำนาญการ  
รักษาการในตำแหน่ง นักวิชาการตรวจสอบบัญชีชำนาญการพิเศษ



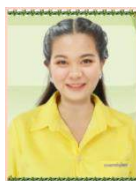
นางสาวนฤมล บุญคง  
นักวิชาการตรวจสอบบัญชีปฏิบัติการ



นางสาวทวีวรรณ ขวัญแก้ว  
นักวิชาการตรวจสอบบัญชีปฏิบัติการ



นางสาววัลยา คงแดง  
นักวิชาการตรวจสอบบัญชีปฏิบัติการ



นางสาวอินทิพร อางสัจจร  
นักวิชาการตรวจสอบบัญชีปฏิบัติการ



นางสาววรพร ส่งเสริมรกุล  
นักวิชาการตรวจสอบบัญชีปฏิบัติการ



## พนักงานราชการ



นางสาวพัฒนฉัตรกุล พันตรีสิกุล  
นักวิชาการตรวจสอบบัญชี



นางสาวนภภรณ์ พิสุทธิพงศ์โชโต  
นักวิชาการตรวจสอบบัญชี



นางสาวชัยภาภรณ์ มากมณี  
นักวิชาการตรวจสอบบัญชี



นางสาวรกาญจน์ จัยรอง  
นักวิชาการตรวจสอบบัญชี



นางสาวธิดารัตน์ พยัคฆ์คาร์ณ  
นักวิชาการตรวจสอบบัญชี



นางสาวอุษา สุทธิผล  
นักวิชาการตรวจสอบบัญชี



นางสาวสุตาพร ทองทิ  
นักวิชาการตรวจสอบบัญชี



นางสาวลภัสสรดา สว่างการ  
นักวิชาการตรวจสอบบัญชี



นางสาวอุบล พวงแก้ว  
นักวิชาการตรวจสอบบัญชี



นางสาวสุภาพร กิตติญาณ  
เจ้าหน้าที่ระบบงานคอมพิวเตอร์



## พนักงานจ้างเหมาบริการ



นายกรรณ ใจทน  
พนักงานขับรถยนต์



นายนรินทร์ มานะโอสถ  
พนักงานขับรถยนต์



นายนิพนธ์ ทับเปลี่ยน  
พนักงานขับรถยนต์



นางสาวเพ็ญไพลิน แสงสุระ  
เจ้าหน้าที่ธุรการ



นางสาวณัฐณิชา ปัทมสังข์  
เจ้าหน้าที่ธุรการ



นางสาววรรณมา นาดอน  
พนักงานทำความสะอาด

### 1. งานบริหารทั่วไป

มีหน้าที่ความรับผิดชอบเกี่ยวกับการบริหารสำนักงาน งานธุรการ งานสารบรรณ งานการเงิน งานบัญชี งานพัสดุ งานงบประมาณ งานบุคคล และงานวิชาการ รวมทั้งการใช้ระบบ Back office เช่น โปรแกรมระบบสารบรรณ โปรแกรมระบบวันลา ระบบการบริหารการเงินการคลังภาครัฐ (GFMIS) ดำเนินการเกี่ยวกับการบริหารงานบุคคล การบริหารงบประมาณ และการบริหารพัสดุ

### 2. งานตรวจสอบบัญชีสหกรณ์และกลุ่มเกษตรกร

- ตรวจสอบบัญชีเพื่อพิจารณาให้ความเห็นต่องบการเงินประจำปีของสหกรณ์และกลุ่มเกษตรกร
- วางรูปแบบบัญชีสหกรณ์และกลุ่มเกษตรกรที่จดทะเบียนใหม่
- ตรวจสอบแนะนำการจัดทำบัญชีให้กับสหกรณ์และกลุ่มเกษตรกร
- การควบคุมการสอบบัญชีสหกรณ์และกลุ่มเกษตรกรให้มีคุณภาพเป็นไปตามมาตรฐานการสอบบัญชีที่รับรองทั่วไป (Cooperative Quality Control : CAQC) และถูกต้องตามกฎหมาย ระเบียบของนายทะเบียนสหกรณ์และคำแนะนำของกรมตรวจบัญชีสหกรณ์ โดยให้คำแนะนำปรึกษา ควบคุมการปฏิบัติงานของผู้ช่วยและสอบทานการปฏิบัติงานสอบบัญชีให้เป็นโดยถูกต้องตาม แนวการสอบบัญชี
- กำกับดูแลสหกรณ์และกลุ่มเกษตรกรที่เข้าข่ายเลิกตามกฎหมายและตรวจสอบบัญชีสหกรณ์และกลุ่มเกษตรกรที่ชำระบัญชี

### 3. งานเทคโนโลยีสารสนเทศ

- ติดตั้งและให้คำปรึกษาแนะนำการใช้โปรแกรมระบบบัญชีที่พัฒนาโดยกรมตรวจบัญชีสหกรณ์
- ส่งเสริมและผลักดันให้สหกรณ์ใช้ระบบเทคโนโลยีสารสนเทศด้านการเงินการบัญชี
- ใช้โปรแกรม Audit Command Language : ACL ช่วยตรวจสอบบัญชีสหกรณ์ที่ใช้คอมพิวเตอร์ในการจัดทำบัญชี
- บันทึกข้อมูลตามระบบงานและประมวลผลข้อมูลการปฏิบัติงานตามกระบวนการตรวจสอบบัญชี
- ประมวลผลข้อมูลภาวะเศรษฐกิจทางการเงินของสหกรณ์และกลุ่มเกษตรกรเพื่อจัดทำเป็นรายงานภาวะเศรษฐกิจทางการเงินรายจังหวัด

#### 4. งานนโยบาย

- โครงการพัฒนาวิสาหกิจสู่ความเป็นมืออาชีพ
- โครงการเสริมสร้างการทำบัญชีครัวเรือนเพื่อการจัดการเศรษฐกิจระดับครัวเรือน
- โครงการระบบส่งเสริมการเกษตรแบบแปลงใหญ่
- โครงการเกษตรทฤษฎีใหม่
- โครงการส่งเสริมและสร้างทักษะในการประกอบอาชีพทั้งในและนอกภาคเกษตร  
(นำลูกหลานเกษตรกรกลับบ้าน สานต่ออาชีพการเกษตร)
- โครงการพัฒนาศักยภาพการดำเนินธุรกิจของสหกรณ์และกลุ่มเกษตรกร และธุรกิจชุมชน
- โครงการศูนย์เรียนรู้การเพิ่มประสิทธิภาพการผลิตสินค้าเกษตร (ศพก.)
- โครงการพัฒนาเด็กและเยาวชน ตามพระราชดำริฯ
- โครงการคลินิกเกษตรเคลื่อนที่
- ยุทธศาสตร์จังหวัด
- งานตามโครงการต่างๆ

## งบประมาณรายจ่ายประจำปีงบประมาณ 2566

สำนักงานตรวจบัญชีสหกรณ์ปทุมธานี ได้จัดสรรงบประมาณรายจ่าย และงบประมาณที่ใช้ไป ประจำปี 2566 ตั้งแต่วันที่ 1 ตุลาคม 2565 ถึงวันที่ 30 กันยายน 2566

รายการ	ได้รับจัดสรร	เบิกจ่าย		คงเหลือ
		จำนวนเงิน	ร้อยละ	
<b>1. แผนงานบุคลากรภาครัฐ</b>				
รายจ่ายค่าใช้จ่ายบุคลากรภาครัฐ				
งบบุคลากรภาครัฐ	3,185,520.00	3,185,520.00	100.00	-
งบดำเนินงาน	260,944.48	260,944.48	100.00	-
<b>2. แผนงานพื้นฐานด้านการสร้างขีดความสามารถในการแข่งขัน</b>				
ผลผลิต : สหกรณ์และสถาบันเกษตรกรได้รับการพัฒนาและเสริมสร้างความเข้มแข็ง				
2.1 ตรวจสอบบัญชีประจำปีสหกรณ์และกลุ่มเกษตรกร				
งบดำเนินงาน	1,372,200.00	1,372,200.00	100.00	-
งบลงทุน	239,900.00	239,900.00	100.00	-
2.2 ฝึกอบรมเศรษฐกิจการเงินขั้นพื้นฐานแก่สมาชิกสหกรณ์				
งบดำเนินงาน	17,400.00	17,400.00	100.00	-
2.3 ตรวจสอบความถูกต้องในการทำธุรกรรมทางการเงินระหว่างสหกรณ์และสมาชิก				
งบดำเนินงาน	5,100.00	5,100.00	100.00	-
<b>3. แผนงานยุทธศาสตร์การเกษตรสร้างมูลค่า</b>				
3.1 โครงการระบบส่งเสริมการเกษตรแบบแปลงใหญ่				
กิจกรรม : พัฒนาความรู้ด้านการจัดทำบัญชีต้นทุนอาชีพแก่เกษตรกร				
งบดำเนินงาน	133,440.00	133,440.00	100.00	-
3.2 โครงการพัฒนาเกษตรกรยั่งยืน				
กิจกรรม : พัฒนาความรู้ด้านการจัดทำบัญชีต้นทุนอาชีพแก่เกษตรกรที่น้อมนำหลักทฤษฎีใหม่				
งบดำเนินงาน	15,640.00	15,640.00	100.00	-
กิจกรรม : พัฒนาความรู้ด้านการจัดทำบัญชีต้นทุนอาชีพแก่เกษตรกรในโครงการเกษตรผสมผสาน				
งบดำเนินงาน	13,850.00	13,850.00	100.00	-



รายการ	ได้รับจัดสรร	เบิกจ่าย		คงเหลือ
		จำนวนเงิน	ร้อยละ	
3.4 โครงการส่งเสริมการแปรรูปสินค้าเกษตร				
กิจกรรม : พัฒนาศักยภาพด้านบัญชีวิสาหกิจชุมชนเพื่อการแข่งขัน				
งบดำเนินงาน	4,200.00	4,200.00	100.00	-
3.5 โครงการส่งเสริมและพัฒนาวิสาหกิจชุมชน				
กิจกรรม : ยกระดับศักยภาพวิสาหกิจชุมชนด้วยกลไกการจัดทำบัญชี				
งบดำเนินงาน	22,800.00	22,800.00	100.00	-
3.6 โครงการส่งเสริมและพัฒนาสถาบันเกษตรกร				
กิจกรรม : พัฒนาศักยภาพด้านการเงินการบัญชีเพื่อเสริมสร้างความเข้มแข็งแก่สหกรณ์และกลุ่มเกษตรกร				
งบดำเนินงาน	5,300.00	5,300.00	100.00	-
3.7 โครงการส่งเสริมประสิทธิภาพด้านการเงินการบัญชีของสหกรณ์และกลุ่มเกษตรกรด้วยเทคโนโลยีสารสนเทศ				
กิจกรรม : พัฒนาศักยภาพด้านระบบบัญชีสหกรณ์				
งบดำเนินงาน	6,640.00	6,640.00	100.00	-
<b>4. แผนงานยุทธศาสตร์เสริมสร้างพลังทางสังคม</b>				
4.1 โครงการส่งเสริมการดำเนินงานอันเนื่องมาจากพระราชดำริ				
กิจกรรม : สอนแนะการจัดทำบัญชีแก่กลุ่มเป้าหมายตามโครงการพระราชดำริ				
4.1.1 โครงการพัฒนาเด็กและเยาวชนฯ				
งบดำเนินงาน	72,800.00	72,800.00	100.00	-
4.1.1 โครงการคลินิกเกษตรเคลื่อนที่				
งบดำเนินงาน	14,800.00	14,800.00	100.00	-
4.2 โครงการเสริมสร้างการจัดทำบัญชีครัวเรือนเพื่อการจัดการเศรษฐกิจระดับครัวเรือน				
กิจกรรม : เสริมสร้างความสามารถการจัดทำบัญชีครัวเรือน				
งบดำเนินงาน	143,490.00	143,490.00	100.00	-
4.3 โครงการส่งเสริมอาสาสมัครเกษตร				
กิจกรรม : พัฒนาศักยภาพอาสาสมัครเกษตรด้านบัญชีสู่การเป็น Smart Farmer				
งบดำเนินงาน	18,170.00	18,170.00	100.00	-
<b>5. แผนงานบูรณาการพัฒนาและส่งเสริมเศรษฐกิจฐานราก</b>				
5.1 โครงการศูนย์เรียนรู้การเพิ่มประสิทธิภาพการผลิตสินค้าเกษตร				
กิจกรรม : พัฒนาศักยภาพครูบัญชีประจำศูนย์เรียนรู้				
งบดำเนินงาน	46,900.00	46,900.00	100.00	-
<b>รวมทั้งสิ้น</b>	<b>5,579,094.48</b>	<b>5,579,094.48</b>	<b>100.00</b>	<b>-</b>

## แผนผลการปฏิบัติงาน ประจำปีงบประมาณ 2566

แผนงาน/โครงการ	หน่วยวัด	แผนงาน	ผลงาน	ร้อยละ
<b>งานตรวจสอบบัญชีสหกรณ์และกลุ่มเกษตรกร</b>				
<b>1. งานสอบบัญชี</b>				
- กลุ่มพร้อมรับการตรวจสอบ	สหกรณ์	54	54	100
	กลุ่ม	10	10	100
- กลุ่มไม่พร้อมรับการตรวจสอบ	สหกรณ์	29	29	100
	กลุ่ม	1	1	100
- ชำระบัญชี	สหกรณ์	14	14	100
	กลุ่ม	1	1	100
- โครงการตรวจสอบความถูกต้องในการทำธุรกรรม	ราย	85	85	100
<b>ทางการเงินระหว่างสหกรณ์และสมาชิก</b>				
- การส่งเสริมการใช้โปรแกรมระบบจัดการกระดาษทำการ				
- กิจกรรมประเมินความเสี่ยง,กระดาษทำการ	สหกรณ์	3	3	100
- การนำร่องการใช้งานโปรแกรมระบบกระดาษทำการอิเล็กทรอนิกส์เต็มระบบ				
-วางแผนใช้งาน TeamSchedule ,TeamTec ,TeamCentral	สหกรณ์	1	1	100
- กำกับด้านการเงินการบัญชีของสหกรณ์ภาคเอกชน				
- การวิเคราะห์โครงสร้างเงินทุนและความเสี่ยง	สหกรณ์	15	15	100
- กำกับด้านการเงินการบัญชีและประเมินการควบคุมภายใน ณ ที่ทำการสหกรณ์				
- การเตรียมความพร้อมสหกรณ์ที่ใกล้ถึงเกณฑ์มอบหมายสหกรณ์ให้ผู้สอบบัญชี				
รับอนุญาตหรือบุคคลอื่นตรวจสอบบัญชี	สหกรณ์	1	1	100
<b>- โครงการส่งเสริมประสิทธิภาพด้านการเงิน การบัญชีของสหกรณ์และกลุ่มเกษตรกรด้วยเทคโนโลยีสารสนเทศ</b>				
- ประชุมคณะกรรมการเพื่อสร้างการรับรู้	สหกรณ์	1	1	100
- ติดตั้งโปรแกรม	สหกรณ์	1	1	100
- สอนแนะนำการใช้งานโปรแกรม	สหกรณ์	1	1	100
- กำกับติดตาม	สหกรณ์	1	1	100



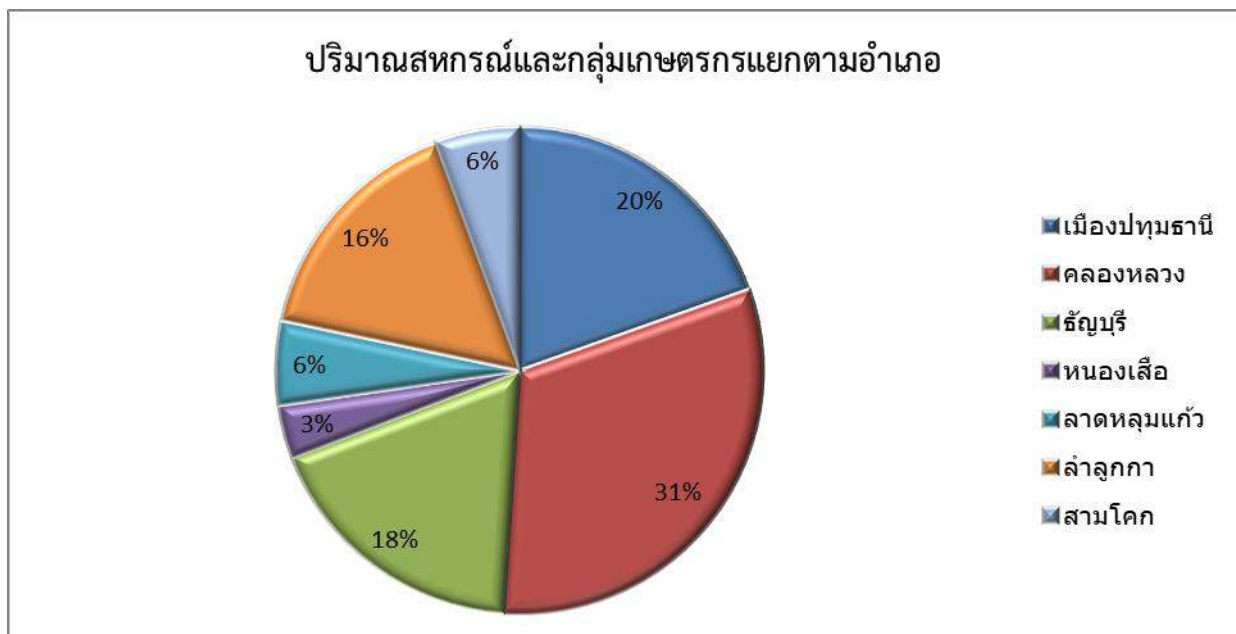
แผนงาน/โครงการ	หน่วยวัด	แผนงาน	ผลงาน	ร้อยละ
- ส่งเสริมการใช้งานนวัตกรรมเพื่อสร้างข้อมูลที่มีมูลค่า				
- ประชุมคณะกรรมการเพื่อสร้างการเรียนรู้	สทกรณ์	5	5	100
- ติดตั้งและสอนแนะนำการใช้งาน Smartmember/ Smartmanage	สทกรณ์	5	5	100
- กำกับติดตาม	สทกรณ์	5	5	100
- ผลักดันให้สทกรณ์ใช้งาน Smart4M เพื่อการสอบบัญชีระยะไกล (Remote Audit)				
- ประชุมคณะกรรมการเพื่อสร้างการรับรู้	สทกรณ์	4	4	100
- ติดตั้งและสอนแนะนำการใช้งาน	สทกรณ์	1	1	100
- แผนการใช้ข้อมูลจาก Smart Monitor ในการสอบบัญชี	สทกรณ์	4	4	100
<b>2. งานพัฒนาสถาบันเกษตรกร</b>				
โครงการฝึกอบรมเศรษฐกิจการเงินขั้นพื้นฐานแก่สมาชิกสหกรณ์				
- กิจกรรมอบรมสมาชิก	ราย	58	58	100
โครงการส่งเสริมและพัฒนาสถาบันเกษตรกร				
- กิจกรรมอบรมสหกรณ์และกลุ่มเกษตรกร	แห่ง	1	1	100
โครงการส่งเสริมการแปรรูปสินค้าเกษตร				
- กิจกรรมวางรูปแบบบัญชี	แห่ง	2	2	100
- กิจกรรมวางระบบการควบคุมภายใน	แห่ง	2	2	100
- กิจกรรมสอนแนะและติดตาม	แห่ง	2	2	100
โครงการส่งเสริมและพัฒนาวิสาหกิจชุมชน				
- กิจกรรมวางรูปแบบบัญชี	แห่ง	6	6	100
- กิจกรรมวางระบบการควบคุมภายใน	แห่ง	6	6	100
- กิจกรรมสอนแนะและติดตาม	แห่ง	6	6	100
- กิจกรรมอบรมคณะกรรมการ	ราย	24	24	100
<b>3. งานพัฒนาบัญชีรายบุคคล/ชุมชน</b>				
โครงการเสริมสร้างการจัดทำบัญชีครัวเรือนเพื่อการจัดการเศรษฐกิจระดับครัวเรือน				
- กิจกรรมอบรมครูบัญชี	ราย	6	6	100
- กิจกรรมอบรมการจัดทำบัญชีรับ-จ่ายในครัวเรือนให้กับเกษตรกร	ราย	247	247	100

แผนงาน/โครงการ	หน่วยวัด	แผนงาน	ผลงาน	ร้อยละ
โครงการเสริมสร้างการจัดทำบัญชีครัวเรือนเพื่อการจัดการเศรษฐกิจระดับครัวเรือน (กลุ่มเป้าหมายชุมชนคนทำบัญชีนาร่อง)				
- กิจกรรมจำนวนชุมชน	ชุมชน	1	1	100
- กิจกรรมอบรม	ราย	5	5	100
โครงการระบบส่งเสริมการเกษตรแบบแปลงใหญ่				
- กิจกรรมอบรมครูบัญชี	ราย	3	3	100
- กิจกรรมอบรมการจัดทำบัญชีต้นทุนอาชีพ	ราย	117	117	100
โครงการระบบส่งเสริมการเกษตรแบบแปลงใหญ่ (พัฒนาศักยภาพแปลงใหญ่)				
- กิจกรรมจำนวนแปลง	แปลง	1	1	100
- กิจกรรมอบรมการจัดทำบัญชีต้นทุนอาชีพ	ราย	3	3	100
โครงการพัฒนาเกษตรกรยั่งยืน (เกษตรกรรุ่นใหม่)				
- กิจกรรมอบรมครูบัญชี	ราย	1	1	100
- กิจกรรมอบรมการจัดทำบัญชีต้นทุนอาชีพ	ราย	42	42	100
โครงการพัฒนาเกษตรกรยั่งยืน (เกษตรกรผสมผสาน)				
- กิจกรรมอบรมการจัดทำบัญชีต้นทุนอาชีพ	ราย	15	15	100
โครงการศูนย์เรียนรู้การเพิ่มประสิทธิภาพการผลิตสินค้าเกษตร (ศพก.)				
- กิจกรรมพัฒนาฐานเรียนรู้ประจำศูนย์	ศูนย์	7	7	100
- กิจกรรมอบรมครูบัญชี	ราย	7	7	100
โครงการส่งเสริมอาสาสมัครเกษตร				
- กิจกรรมกำกับแนะนำการจัดทำบัญชี	ราย	23	23	100
<b>3. งานตามโครงการพระราชดำริ</b>				
โครงการส่งเสริมการดำเนินงานอันเนื่องมาจากพระราชดำริ				
โครงการพัฒนาเด็กและเยาวชนตามพระราชดำริ				
- กิจกรรมอบรมบัญชีกิจกรรมสหกรณ์นักเรียน	ราย	56	56	100
- กิจกรรมกำกับแนะนำบัญชีกิจกรรมสหกรณ์นักเรียน	ราย	56	56	100
- กิจกรรมติดตามบัญชีกิจกรรมสหกรณ์นักเรียน	ราย	10	10	100
- กิจกรรมอบรม/สอนแนะนำการจัดทำบัญชีต้นกล้าเศรษฐกิจพอเพียง	ราย	140	140	100
และบัญชีรับ-จ่ายในครัวเรือน				
- กิจกรรมติดตามการจัดทำบัญชีต้นกล้า	ราย	70	70	100
โครงการคลินิกเกษตรเคลื่อนที่				
- จัดนิทรรศการคลินิกเกษตรเคลื่อนที่	ครั้ง	4	4	100

## จำนวนสหกรณ์และกลุ่มเกษตรกรในพื้นที่

อำเภอ	ประเภทสหกรณ์							กลุ่ม เกษตรกร	รวมทั้งสิ้น
	การเกษตร	ประมง	นิคม	ร้านค้า	บริการ	ออมทรัพย์	เครดิตยูเนียน		
เมืองปทุมธานี	2	0	0	1	8	12	2	3	28
คลองหลวง	2	0	2	1	14	23	3	0	45
ธัญบุรี	0	0	2	0	15	9	0	0	26
หนองเสือ	3	0	0	0	0	0	0	2	5
ลาดหลุมแก้ว	1	0	0	0	0	2	1	4	8
ลำลูกกา	3	2	0	0	9	5	0	4	23
สามโคก	2	0	0	0	1	1	0	4	8
<b>รวมทั้งสิ้น</b>	<b>13</b>	<b>2</b>	<b>4</b>	<b>2</b>	<b>47</b>	<b>52</b>	<b>6</b>	<b>17</b>	<b>143</b>

ข้อมูล ณ วันที่ 30 กันยายน 2566

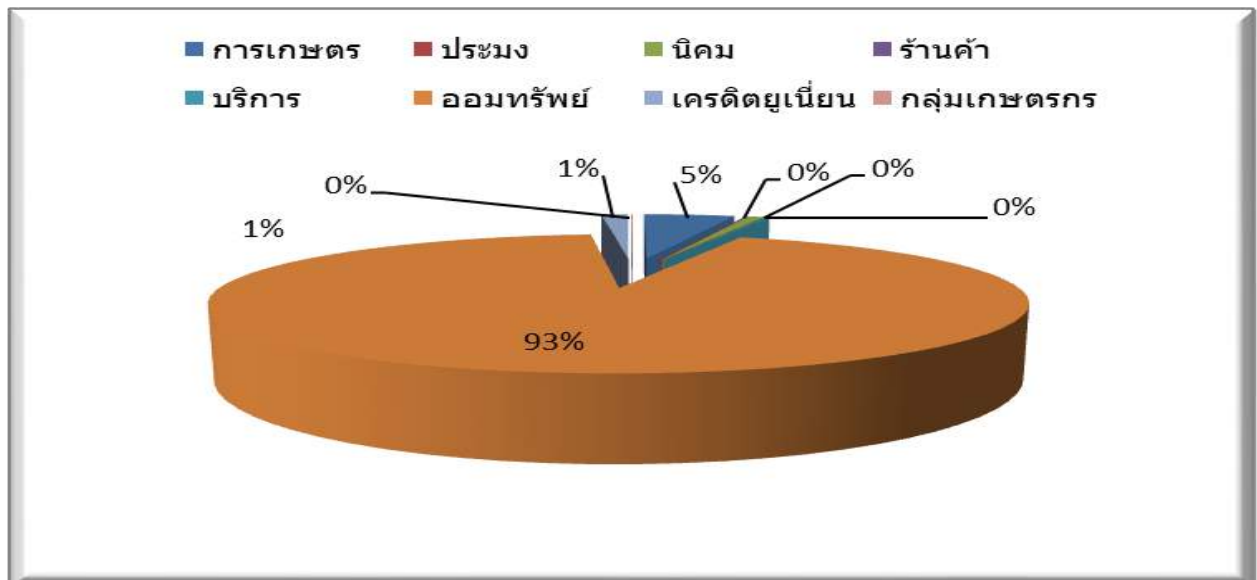


## ปริมาณธุรกิจ

หน่วย : ล้านบาท

ประเภทสหกรณ์	รับฝากเงิน	ให้เงินกู้	จัดหาสินค้า มาจำหน่าย	รวบรวม ผลิตผล	ให้บริการ/ ส่งเสริมการเกษตร	รวมทั้งสิ้น
การเกษตร	160.46	178.51	269.58	241.12	7.36	857.03
ประมง	-	-	0.29	4.63	-	4.92
นิคม	15.16	69.10	59.15	-	5.64	149.05
ร้านค้า	-	-	8.98	-	-	8.98
บริการ	2.32	11.23	5.22	-	1.57	20.34
ออมทรัพย์	4,981.03	11,466.57	-	-	-	16,447.60
เครดิตยูเนียน	139.77	114.87	-	-	0.23	254.87
กลุ่มเกษตรกร	-	5.91	2.87	0.01	-	8.79
รวมทั้งสิ้น	5,298.74	11,846.19	346.09	245.76	14.80	17,751.58

ข้อมูล ณ วันที่ 30 กันยายน 2566

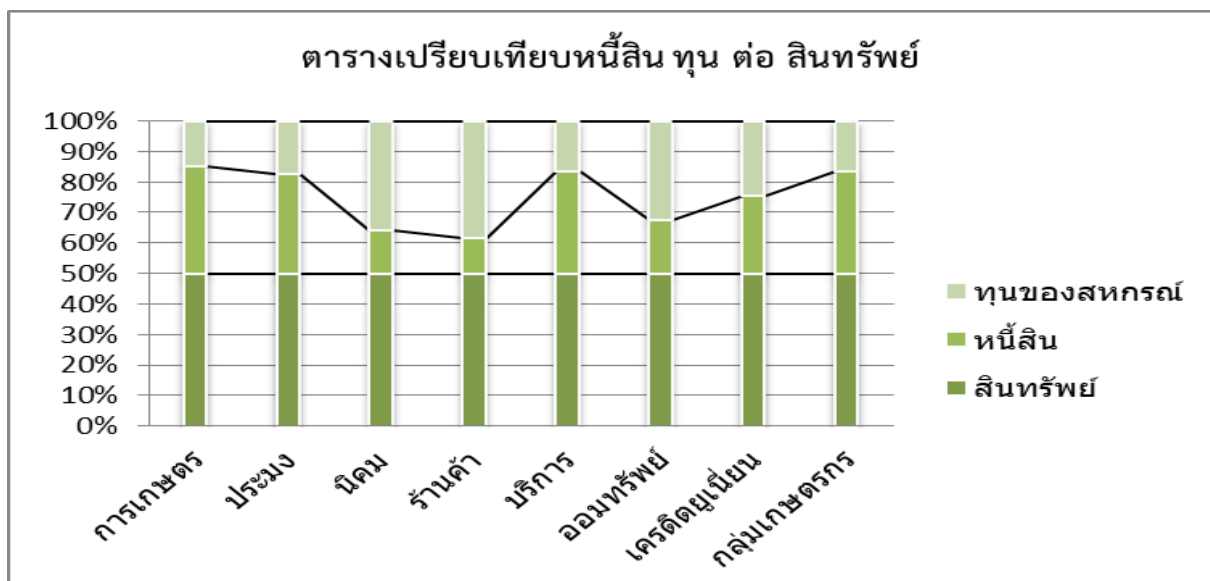


## ฐานะการเงิน และผลการดำเนินงานสหกรณ์และกลุ่มเกษตรกร

หน่วย : ล้านบาท

ประเภทสหกรณ์	ฐานะการเงินของสหกรณ์			ทุนดำเนินงาน
	สินทรัพย์	หนี้สิน	ทุนของสหกรณ์	
การเกษตร	992.24	700.16	292.08	992.24
ประมง	6.73	4.40	2.33	6.73
นิคม	297.34	84.87	212.47	297.34
ร้านค้า	75.77	17.88	57.89	75.77
บริการ	61.64	41.35	20.29	61.64
ออมทรัพย์	6,800.90	2,408.73	4,392.17	6,800.90
เครดิตยูเนียน	720.78	371.37	349.41	720.78
กลุ่มเกษตรกร	6.96	4.67	2.29	6.96
<b>รวมทั้งสิ้น</b>	<b>8,962.36</b>	<b>3,633.43</b>	<b>5,328.93</b>	<b>8,962.36</b>

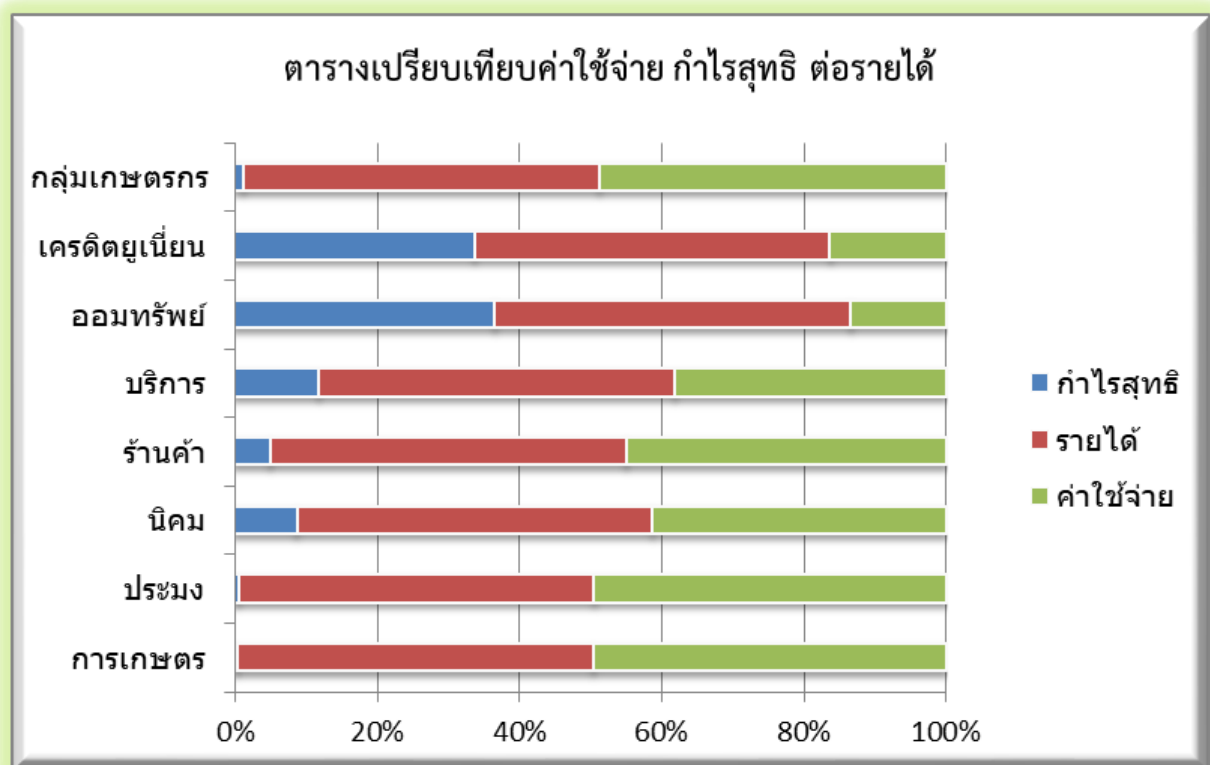
ข้อมูล ณ วันที่ 30 กันยายน 2566



หน่วย : ล้านบาท

ผลการดำเนินงานของสหกรณ์									
ประเภทสหกรณ์	รายได้				ค่าใช้จ่าย				กำไร (ขาดทุน) สุทธิ
	ธุรกิจหลัก	เฉพาะธุรกิจ	รายได้อื่น	รวมรายได้	ต้นทุน	เฉพาะธุรกิจ	ค่าใช้จ่ายอื่น	รวมค่าใช้จ่าย	
การเกษตร	521.70	24.27	4.14	550.11	449.74	64.11	31.50	545.35	4.76
ประมง	6.05	-	-	6.05	5.09	0.18	0.71	5.98	0.07
นิคม	71.57	2.04	15.39	89.00	57.26	5.97	10.16	73.39	15.61
ร้านค้า	25.47	0.09	1.83	27.39	18.89	-	5.72	24.61	2.78
บริการ	6.71	1.96	0.62	9.29	4.54	0.34	2.20	7.08	2.21
ออมทรัพย์	321.06	28.65	1.15	350.86	55.77	1.57	36.53	93.87	256.99
เครดิตยูเนียน	26.52	94.29	19.90	140.71	-	(1.88)	47.60	45.72	94.99
กลุ่มเกษตรกร	2.95	0.08	0.01	3.04	2.86	0.05	0.05	2.96	0.08
รวมทั้งสิ้น	982.03	151.38	43.04	1,176.45	594.15	70.34	134.47	798.96	377.49

ข้อมูล ณ วันที่ 30 กันยายน 2566



# ภาคผนวก



รายนามผู้อำนวยการสำนักงานตรวจบัญชีสหกรณ์ 1-10

ชื่อ-นามสกุล		ตำแหน่ง
1. นางสาวนิภา	แจงทงงค์	ผู้อำนวยการสำนักงานตรวจบัญชีสหกรณ์ที่ 1
2. นางพิมพ์พา	อนันต์กীরติการ	ผู้อำนวยการสำนักงานตรวจบัญชีสหกรณ์ที่ 2
3. นางจุไรรัตน์	เทพบุรี	ผู้อำนวยการสำนักงานตรวจบัญชีสหกรณ์ที่ 3
4. นางลำพูล	ใจกล้า	ผู้อำนวยการสำนักงานตรวจบัญชีสหกรณ์ที่ 4
5. นางสาวประมุข	บรรพาศรี	ผู้อำนวยการสำนักงานตรวจบัญชีสหกรณ์ที่ 5
6. นางสาวกัลยาณี	แช่ตั้ง	ผู้อำนวยการสำนักงานตรวจบัญชีสหกรณ์ที่ 6
7. นางพิศมัย	อรรถธรรมสุนทร	ผู้อำนวยการสำนักงานตรวจบัญชีสหกรณ์ที่ 7
8. นางสาวเพ็ญสุดา	คุ้มฉายา	ผู้อำนวยการสำนักงานตรวจบัญชีสหกรณ์ที่ 8
9. นางสาวณิชภาพร	สังฆะโต	ผู้อำนวยการสำนักงานตรวจบัญชีสหกรณ์ที่ 9
10. นาง วรณทณี	ศรีพุ่มไช่	ผู้อำนวยการสำนักงานตรวจบัญชีสหกรณ์ที่ 10

รายนามผู้ดำรงตำแหน่งหัวหน้าสำนักงานตรวจบัญชีสหกรณ์ปทุมธานี

ชื่อ-นามสกุล		ระยะเวลาดำรงตำแหน่ง
1. นายสุพัทธ์	สัมพันธ์ผล	มกราคม 2524 - เมษายน 2524
2. นายณรงค์	ใจฟุ้ง	เมษายน 2524 - กันยายน 2524
3. นายบัณฑิต	มาประดิษฐ์	กันยายน 2524 - ตุลาคม 2526
4. นางชูรัตน์	จันทสาร	ตุลาคม 2526 - สิงหาคม 2527
5. นางสาวเกสร	เรืองรัตน์	สิงหาคม 2527 - กุมภาพันธ์ 2530
6. นางสาวพูลศิริ	รุจนเวชช์	กุมภาพันธ์ 2530 - พฤษภาคม 2534
7. นายมนัส	ยลพันธ์	พฤษภาคม 2534 - ตุลาคม 2538
8. นางเพ็ญสุรสมิ์	เพ็ญสุภา	ตุลาคม 2538 - เมษายน 2543
9. นายบำรุง	ลีลาฤทธิ	เมษายน 2543 - มกราคม 2547
10. นางอัจฉราภรณ์	ศรีบุญจิตต์	มกราคม 2547 - ตุลาคม 2554
11. นายศุภชัย	กุสลาศรัย	ตุลาคม 2554 - เมษายน 2555
12. นางอัจฉราภรณ์	ศรีบุญจิตต์	เมษายน 2555 - กันยายน 2555
13. นางสาวช่อทิพย์	พานารถ	ตุลาคม 2555 - พฤษภาคม 2556
14. นางอรุณี	ก้อนข้าว	พฤษภาคม 2556 - กันยายน 2559
15. นางวีรภรณ์	บุญญานุสนธิ์	กุมภาพันธ์ 2560 - กันยายน 2562
16. นางสาวเนตรภัทร	รัชนีกร	ตุลาคม 2562 - ตุลาคม 2564
17. นายมังกร	ประดิษฐ์ข้า	พฤศจิกายน 2564 - กรกฎาคม 2565
18. นางมณีรัตน์	ปัตติยะ	กรกฎาคม 2565 - ปัจจุบัน

## ภาพกิจกรรมปีงบประมาณ 2566

งานสอบบัญชี

ตรวจสอบบัญชีประจำปี



สังเกตการณ์ตรวจนับสินค้า



## ยืนยันยอดหนี้กับสมาชิก



## ตรวจแนะนำการจัดทำบัญชี





## โครงการเสริมสร้างการจัดทำบัญชีครัวเรือนเพื่อการจัดการเศรษฐกิจระดับครัวเรือน



## โครงการส่งเสริมการดำเนินงานอันเนื่องมาจากพระราชดำริ

### โครงการคลินิกเกษตรเคลื่อนที่



โครงการพัฒนาเด็กและเยาวชนตามพระราชดำริ



โครงการส่งเสริมอาสาสมัครเกษตร





ร่วมจัดงานวันถ่ายทอดเทคโนโลยี (Field Day) และบริการการเกษตร  
เพื่อเริ่มต้นฤดูกาลผลิตใหม่ ปี 2566



## จัดอบรมเกษตรกรภายใต้โครงการระบบส่งเสริมการเกษตรแบบแปลงใหญ่



## การคัดเลือกเกษตรกรดีเด่น สาขาบัญชีฟาร์ม





## ภารกิจอื่นๆ

ร่วมพิธีเจริญพระพุทธมนต์ถวายพระพรชัยมงคลแด่พระบาทสมเด็จพระเจ้าอยู่หัว สมเด็จพระนางเจ้าสิริกิติ์ พระบรมราชินีนาถ พระบรมราชชนนีพันปีหลวงและสมเด็จพระนางเจ้า พระบรมราชินี



ร่วมกิจกรรมจิตอาสาเพื่อพัฒนาสถานที่สาธารณะ เนื่องในวันพระราชสมภพพระบาทสมเด็จพระบรมชนกาธิเบศร มหาภูมิพลอดุลยเดชมหาราช บรมนาถบพิตร



ร่วมพิธีทำบุญตักบาตรพระสงฆ์และเจริญพิธีพุทธมนต์ โครงการบรรพชาอุปสมบท 99 รูป ถวาย  
พระพรชัยมงคลแด่สมเด็จพระเจ้าลูกเธอ เจ้าฟ้าพัชรกิติยาภา นเรนทิราเทพยวดี กรมหลวงราช  
สาริณีสิริพัชร มหาวัชรราชธิดา



ร่วมพิธีเจริญพุทธมนต์ถวายพระพรชัยมงคลแด่พระบาทสมเด็จพระเจ้าอยู่หัว สมเด็จพระนางเจ้า  
สิริกิติ์ พระบรมราชินีนาถ พระบรมราชชนนีพันปีหลวง และสมเด็จพระนางเจ้าฯ พระบรม  
ราชินี ตามมติเถรสมาคม



# คำขวัญจังหวัดปทุมธานี

ถิ่นบัวหลวง เมืองรวงข้าว  
เชื้อชาวมอญ นครธรรมะ พระตำหนักรวมใจ  
สดใสเจ้าพระยา ก้าวหน้าอุตสาหกรรม

## ตราสัญลักษณ์จังหวัดปทุมธานี



รูปวงกลมมีสัญลักษณ์ดอกบัวหลวงสีชมพูอยู่ตรงกลาง  
และรวงข้าวสีทองอยู่ 2 ข้างดอกบัว  
และต้นข้าว หมายถึง ความสมบูรณ์ด้วยพืชพันธุ์ธัญญาหาร

## ดอกไม้ประจำจังหวัดปทุมธานี



บัวหลวง หรือ บัวหลวงอินเดีย ([อังกฤษ](#): Indian Lotus, Sacred Lotus, Bean of India) เป็นพืชน้ำในสกุลบัวหลวงวงศ์บัวดอกบัวหลวง

### สายพันธุ์บัวหลวง

1. บัวพันธุ์ดอกสีชมพู (บัวแหลมชมพู) มีชื่อว่า ปทุม ปัทมา โกกระนต หรือ โภกนุต ดอกขนาดใหญ่ ดอกตูมเป็นรูปไข่ ปลายเรียวสีชมพู กลีบดอกชั้นนอกมี 4-5 กลีบ รูปไข่มีขนาดเล็ดเรียงตัวกัน 2 ชั้น ส่วนกลางของกลีบมีรูปร่างโค้งป่อง ตรงกลางสีชมพูอมเขียว ส่วนกลีบดอกชั้นกลางและชั้นในสีชมพูเข้ม โคนกลีบดอกสีขาวนวล มีประมาณ 13-14 กลีบ เรียงตัวเป็นชั้น ประมาณ 3 ชั้น อยู่โดยรอบฐานดอก กลีบชั้นนอกและชั้นในมีสีและรูปร่างคล้ายชั้นกลางแต่เล็กกว่ากลีบในชั้นกลาง
2. บัวหลวงพันธุ์ดอกสีขาว (บัวแหลมขาว) มีชื่อว่า บุณทริก หรือ ปุณทริก ดอกขนาดใหญ่ เป็นรูปไข่ ปลายเรียว คล้ายบัวพันธุ์ปทุม ดอกมีสีขาวประกอบด้วยกลีบดอกชั้นนอกสีขาวอมเขียว ส่วนกลีบในชั้นกลางและชั้นในสีขาวปลายกลีบดอกสีชมพูเรื่อๆ รูปร่างของกลีบและการเรียงตัวของกลีบดอกคล้ายดอกบัวพันธุ์ปทุม
3. บัวหลวงชมพูซ้อน (บัวฉัตรชมพู) มีชื่อว่า สัตตบงกช ดอกมีขนาดใหญ่ ดอกตูมเป็นรูปไข่ทรงป้อม สีชมพู ประกอบด้วยกลีบนอกเป็นรูปรี มี 4-7 กลีบ กลีบเล็กเรียงซ้อนกันเป็นชั้น 2-3 ชั้น สีเขียวอมชมพู กลีบในสีชมพูตลอด ส่วนโคนกลีบที่ติดกับฐานรองดอกมีสีขาวอมเหลือง กลีบในมีประมาณ 12-16 กลีบ กลีบในชั้นนอกและชั้นในมีขนาดเล็กกว่าชั้นกลาง เป็นรูปไข่ที่มีส่วนกว้างอยู่ด้านบน เกสรตัวผู้ชั้นนอกๆ เป็นหมัน โดยมีก้านชูที่เป็นเกสรตัวผู้ที่เป็นแผ่นบางๆ สีชมพูคล้ายกลีบใน แต่มีขนาดเล็กกว่า ไม่มีอับเรณู แต่ปลายกลีบมีส่วนยื่นออกมาที่มีฐานเรียวเล็ก ส่วนปลายพองใหญ่ มีสีขาวนวล
4. บัวหลวงขาวซ้อน (บัวฉัตรขาว) มีชื่อว่า สัตตบุศย์ ดอกมีขนาดใหญ่ ดอกตูมเป็นรูปไข่ทรงป้อม คล้ายบัวพันธุ์สัตตบงกช ดอกมีสีขาว ประกอบด้วยกลีบดอกสีเขียวอมขาว ส่วนกลีบชั้นในสีขาวตลอด ส่วนรูปทรงและการเรียงตัวของกลีบดอกคล้ายบัวพันธุ์สัตตบงกช



## ต้นไม้ประจำจังหวัดปทุมธานี



ชื่อพันธุ์ไม้ ต้นทองกลางลาย

ชื่อสามัญ Indian Coral Tree, Variegated Tiger's claw

ชื่อวิทยาศาสตร์ *Erythrina variegata* Linn.

วงศ์ LEGUMINOSAE

ชื่ออื่น ทองบ้าน, ทางเผือก (ภาคเหนือ), ทองกลางต่าง, ทองกลางลาย (กรุงเทพฯ)

ลักษณะทั่วไป ต้นทองกลางลายเป็นไม้ยืนต้นผลัดใบ สูง 5-10 เมตร กิ่งอ่อนมีหนามเรื้อนยอดเป็นพุ่มกลมโปร่ง ใบเป็นใบประกอบแบบขนนก มีใบย่อย 3 ใบ ใบกลางจะโตกว่าสองใบด้านข้าง ออกดอก เป็นช่อยาวประมาณ 30-40 ซม. รูปดอกถั่ว สีแดงเข้ม ออกดอกระหว่างเดือน มกราคม-กุมภาพันธ์ ผลเป็นฝักยาว 15-30 ซม.

ขยายพันธุ์ โดยการเพาะเมล็ด และปักชำ

สภาพที่เหมาะสม สภาพดินทุกชนิด ชอบดินร่วนซุย กลางแจ้ง

ถิ่นกำเนิด เอเชียเขตร้อนและอบอุ่น

## แหล่งท่องเที่ยว

### จังหวัดปทุมธานี

#### 1. พิพิธภัณฑ์การเกษตรเฉลิมพระเกียรติพระบาทสมเด็จพระเจ้าอยู่หัว



พิพิธภัณฑ์การเกษตรเฉลิมพระเกียรติพระบาทสมเด็จพระเจ้าอยู่หัว เป็นพิพิธภัณฑ์ที่เผยแพร่พระอัจฉริยภาพของพระมหากษัตริย์ไทยกับความสัมพันธ์ในด้านการเกษตรตั้งแต่อดีตจนถึงปัจจุบัน โดยตั้งอยู่บนพื้นที่กว่า 200 ไร่ ซึ่งจะจัดแสดงนิทรรศการให้ความรู้เกี่ยวกับโครงการพระราชดำริ พระราชกรณียกิจ และโครงการพระราชพิธีต่าง ๆ ที่เกี่ยวข้องด้านการเกษตร แบ่งออกเป็น 2 ส่วนใหญ่ ได้แก่ พิพิธภัณฑ์ในอาคาร นำเสนอพระอัจฉริยภาพของพระบาทสมเด็จพระปรมินทรมหาภูมิพลอดุลยเดช ด้านการเกษตรและวิถีเกษตรไทยผ่านสื่อผสมผสานที่ทันสมัย และพิพิธภัณฑ์กลางแจ้ง ซึ่งเป็นฐานเรียนรู้ การทำการเกษตรต่าง ๆ พิพิธภัณฑ์การเกษตรเฉลิมพระเกียรติพระบาทสมเด็จพระเจ้าอยู่หัว เป็นพิพิธภัณฑ์ที่เผยแพร่พระอัจฉริยภาพของพระมหากษัตริย์ไทยกับความสัมพันธ์ในด้านการเกษตรตั้งแต่อดีตจนถึงปัจจุบัน โดยตั้งอยู่บนพื้นที่กว่า 200 ไร่ ซึ่งจะจัดแสดงนิทรรศการให้ความรู้เกี่ยวกับโครงการพระราชดำริ พระราชกรณียกิจ และโครงการพระราชพิธีต่าง ๆ ที่เกี่ยวข้องด้านการเกษตร แบ่งออกเป็น 2 ส่วนใหญ่ ๆ ได้แก่ พิพิธภัณฑ์ในอาคาร นำเสนอพระอัจฉริยภาพของพระบาทสมเด็จพระปรมินทรมหาภูมิพลอดุลยเดช ด้านการเกษตรและวิถีเกษตรไทยผ่านสื่อผสมผสานที่ทันสมัยและพิพิธภัณฑ์กลางแจ้ง ซึ่งเป็นฐานเรียนรู้ การทำการเกษตรต่าง ๆ



## 2. วัดโบสถ์



วัดโบสถ์ ตั้งอยู่ริมแม่น้ำเจ้าพระยา เป็นวัดเก่าแก่และเป็นศูนย์รวมจิตใจของชาวจังหวัดปทุมธานี ด้วยมีพระพุทธรูปศักดิ์สิทธิ์หลวงพ่อเหลือประดิษฐานอยู่ อีกทั้งมีรูปปั้นเหมือนของสมเด็จพระพุฒาจารย์โต พรหมรังสี องค์ใหญ่ สูงมากถึง 28 เมตร ให้พุทธศาสนิกชนได้เดินทางมากราบไหว้ขอพร และเมื่อเร็ว ๆ นี้ ก็ได้สร้างพระพุทธรูปองค์ใหญ่ ประดิษฐานอยู่ใกล้ ๆ กับหลวงพ่อโตด้วย นอกจากนี้ยังมีโบราณสถานและโบราณวัตถุ พร้อมทั้งสิ่งศักดิ์สิทธิ์อีกมากมายให้ได้มาทำบุญเสริมบารมีกัน

## 3. วัดปัญญาบันฑิตาราม



วัดปัญญาบันฑิตาราม ก่อตั้งโดยพระพรหมมังคลาจารย์ (ปิ่น ปทุมุตตโร) หรือที่เรารู้จักกันคือ หลวงพ่อปัญญาบันฑิตภิกขุ เป็นวัดที่พุทธศาสนิกชนให้ความเคารพศรัทธา ด้วยมีหลักปฏิบัติที่เรียบง่าย มีเหตุและผลตามหลักพระพุทธศาสนา คำสอนของหลวงพ่อบัญญาบันฑิตภิกขุก็สามารถนำมาประยุกต์ ใช้กับชีวิตได้จริง โดยมีกิจกรรมงานเผยแผ่พระศาสนา โดยมุ่งเน้นการศึกษา อบรมปฏิบัติธรรมและเผยแผ่ธรรมะ เปิดให้พุทธศาสนิกชนได้เข้าร่วมตลอดทั้งปี ทั้งนี้บรรยากาศในวัดก็เงียบสงบ ในวันพระก็มีการทำบุญตักบาตร ไตรัมไม้ธมฺรึน เหมาะแก่การไปทำบุญกับครอบครัว มีเจดีย์พุทธคยาจำลองให้ได้มาเที่ยวชมกันด้วย

#### 4. วัดเจดีย์หอย



วัดเจดีย์หอย เป็นวัดที่มีโบราณสถานสำคัญอย่างเจดีย์หอยโบราณตั้งอยู่ ซึ่งเจดีย์ดังกล่าวก่อสร้างขึ้นเมื่อประมาณปี พ.ศ. 2538 โดยพระครูสุนทรคุณธาดา หรือหลวงพ่อทองกลิ้ง สุนทรโร เจดีย์นี้หอยนี้ ได้สร้างขึ้นมาจากซากหอยโบราณที่ฝังตัวอยู่ใต้พื้นดินและมีอายุนับพัน ๆ ปี ซึ่งขุดพบได้บริเวณวัดนั่นเอง นอกจากนี้ภายในวัดยังมีพิพิธภัณฑ์ที่รวบรวมพระพุทธรูป ศิลปวัตถุ โบราณวัตถุ ข้าวของเครื่องใช้เก่า ๆ จำนวนมากให้ได้เที่ยวชมกันด้วย

#### 6. ดรีมเวิลด์



ดรีมเวิลด์ เป็นสวนสนุกและสวนสัตว์ที่มีชื่อเสียงมากที่สุดแห่งหนึ่งของไทย มีเนื้อที่กว้างขวางมากกว่า 160 ไร่ ซึ่งประกอบไปด้วยเอนเตอร์เทนเมนต์มากมาย ทั้งเครื่องเล่น สวนน้ำ สวนสัตว์ ทะเลสาบขนาดใหญ่ สิ่งที่น่าสนใจ อาทิ เมืองหิมะ, ทอร์นาโด, เฮอริเคน, สกายโคสเตอร์, ไวกิ้ง, แกรนด์แคนยอน, ซูเปอร์สแปลช, ปราสาทผีสิง, เคเบิลคาร์, เรือบัมพ์, จักรยานน้ำ เป็นต้น ทั้งนี้ก็มีร้านค้า ร้านอาหาร พร้อมด้วยสิ่งอำนวยความสะดวกครบครัน



## 6. ร้านกาแฟชายทุ่ง



ร้านกาแฟชายทุ่ง เป็นร้านกาแฟที่สมเด็จพระเทพรัตนราชสุดาฯ สยามบรมราชกุมารี ทรงพระกรุณาโปรดเกล้าฯ ให้เปิดขึ้น เป็นร้านกาแฟขนาดกะทัดรัด ภายนอกเป็นอาคารสีขาวชั้นเดียว รายล้อมด้วยต้นไม้ไม่น้อยใหญ่ ตกแต่งและออกแบบอย่างสวยงาม ผสมผสานระหว่างสไตล์ไทยและโมเดิร์น ให้บริการเครื่องดื่มมากมายหลากหลายเมนู พร้อมด้วยขนมหวานโฮมเมดสุดอร่อยบริเวณด้านหลังของร้าน ยังมีบ่อปลา แปลงนาสาธิต แปลงผักสวนครัว และแปลงสมุนไพร ให้ได้เดินเข้าไปศึกษากันอีกด้วย

## 7. ตลาดอิงน้ำสามโคก



ตลาดอิงน้ำสามโคก เป็นตลาดบรรยากาศน่ารัก ตามแบบวิถีชาวบ้านที่เรียบง่าย ตั้งอยู่ริมคลอง บางเตยและแม่น้ำเจ้าพระยา ภายในตลาดเป็นชุมชนเก่าแก่ บ้านเรือนจะเป็นเรือนแถวไม้แบบดั้งเดิม มีของกินอร่อย ๆ ให้ได้เลือกกินเพียบ พร้อมทั้งมีร้านขายของชำที่จำหน่ายสินค้าโบราณ ให้ได้มาย้อนวัยกัน นอกจากนี้ก็ยังมีร้านกาแฟริมน้ำ ร้านอาหารริมน้ำบรรยากาศดี ให้แวะพักใจซึล ๆ อีกต่างหาก

## 8. ตลาดระแหง 100 ปี



ตลาดระแหง 100 ปี ตั้งอยู่ในชุมชนเก่าแก่ริมคลองระแหง บ้านเรือนเป็นเรือนแถวไม้เก่าแก่ อายุมากกว่า 100 ปี บรรยากาศสบาย ๆ โดดเด่นด้วยร้านขายของชำแบบโบราณ พร้อมด้วยร้านอาหารเก่าแก่ที่เสิร์ฟแต่อาหารอร่อย ๆ เช่น ร้านแปโภชนา ร้านอากง เมียงคำอิกคิว ก้วยเตี่ยวโบราณตาฟ้าง เป็นต้น

## 9. วัดศาลเจ้า เซียนแปะโรงสี



วัดศาลเจ้า เป็นวัดที่ประกอบพิธีพลีกรรมตักน้ำจากแหล่งน้ำศักดิ์สิทธิ์ สำหรับทำน้ำอภิเษกในพระราชพิธีบรมราชาภิเษกรัชกาลที่ 10 รวมถึงเป็นที่ขอพร เซียนแปะโรงสี ฆราวาสฆมังเวทย์ชาวจีนชื่อดังอีกด้วย ซึ่งมีความเชื่อกันว่า ควรไปไหว้ขอพรในเรื่องของ การค้าขาย ความเจริญรุ่งเรือง และปลอดภัย รวมไปถึงที่นี่ยังมีตลาดริมวัดศาลเจ้า เป็นแหล่งรวบรวมของอร่อยในจังหวัดปทุมธานี

## สำนักงานตรวจบัญชีสหกรณ์ปทุมธานี

ศาลากลางจังหวัดปทุมธานี (ชั้น4)

เลขที่ 1 ถนนปทุมธานีเฉลิมพระเกียรติ

ตำบลบางปรอก อำเภอเมืองปทุมธานี

จังหวัดปทุมธานี 12000

TEL : 02-581-6669 FAX : 02-581-7782